

Canon

PowerShot SX700 HS

Alustamine **EESTIKEELNE**

CEL-SV3MA2K0

Pakendi sisu

Enne kasutamist kontrollige, et pakendis oleksid järgmised esemed. Kui midagi on puudu, siis võtke ühendust kaamera müüjaga.



Kaamera



Aku
NB-6LH



Akulaadija
CB-2LYE



Randmerihm*



Alustamine
(käesolev juhend)




Canoni garantiisüsteemi
brošüür

* Kinnitamise juhised leiате juhendist [*Camera User Guide* / *Kaamera kasutusjuhend*].
Juhendi allalaadimise juhised leiате järgmiselt leheküljelt.

• Mälukaarti ei ole komplektis kaasas.

Ühilduvad mälukaardid

Mälukaarti ei ole komplektis kaasas. Vajalik on üks järgmistest kaartidest. Sõltumata mälumahust saab kasutada järgmisi mälukaarte. Lisateavet eri mälukaartidele mahtuvate piltide arvu ja salvestusaegade kohta leiате allalaaditava juhendi [*Camera User Guide* / *Kaamera kasutusjuhend*] lõigust "Specifications / Tehnilised andmed".

- SD-mälukaardid*
- SDHC-mälukaardid*
- SDXC-mälukaardid* 

* SD-standarditele vastavad kaardid. Kuid siiski ei ole kõiki mälukaarte testitud kaamera kasutamiseks.

Juhendid ja tarkvara

Saate laadida juhendid ja tarkvara alla järgmiselt URL-ilt.

<http://www.canon.com/icpd/>



- Minge ülaltoodud URL-aadressile, kui arvuti on ühendatud Internetiga.
- Minge oma riigi või piirkonna saidile.
- Tarkvara installimise juhised leiате allalaaditavast juhendist [*Camera User Guide / Kaamera kasutusjuhend*].

Juhendite vaatamiseks vajate programmi Adobe Reader.

[Camera User Guide / Kaamera kasutusjuhend]

Selles juhendis käsitletakse järgmisi teemasid:

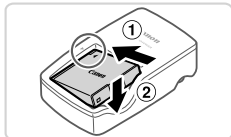
- Põhijuhised alates ettevalmistusest kuni pildistamise ja taasesituseni.
- Juhised piltide saatmiseks ning veebiteenuste kasutamiseks Wi-Fi abil.
- Juhised tarkvara installimiseks ning piltide importimiseks.
- Muud juhised kaamera kõikide funktsioonide kohta.

Tarkvara kasutusjuhend

- See juhend kirjeldab tarkvara kasutamist.

Ettevalmistused

Aku laadimine



1 Sisestage aku.

- Seadke tähised ▲ akul ja laadijal kohakuti, seejärel sisestage aku laadijasse (①) ja vajutage alla (②).

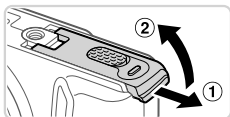


2 Laadige aku täis.

- Ühendage toitejuhe laadijaga, seejärel ühendage juhtme teine ots seinapistikupesaga.
- Laadimise signaaltuli süttib oranžilt ning laadimine algab.

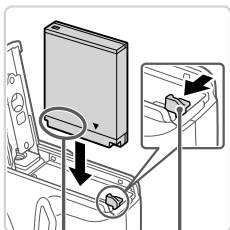
- Pärast laadimise lõpetamist süttib signaaltuli roheliselt. Eemaldage aku.
- Lisateavet laadimisaegade kohta ning võimalike võtete arvu ja salvestusaja kohta täislaetud akuga leiate allalaaditava juhendi [*Camera User Guide / Kaamera kasutusjuhend*] lõigust “Specifications / Tehnilised andmed”.

Aku ja mälukaardi sisestamine



1 Avage kaas.

- Nihutage kaant (①) ja avage see (②).

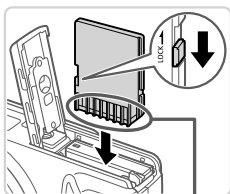


Kontaktid

Aku lukk

2 Sisestage aku.

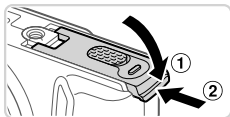
- Vajutage akulukku noole suunas ning sisestage aku näidatud viisil – lükake seda sisse kuni see sulgub klõpsatusega oma kohale.
- Aku eemaldamiseks vajutage akulukku noole suunas.



Kontaktid

3 Kontrollige kaardi kirjutuskaitselüliti asendit ning sisestage mälukaart.

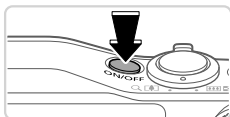
- Salvestamine ei ole võimalik mälukaartidele, mille kirjutuskaitselüliti on lukustatud asendis. Nihutage lüliti avatud asendisse.
- Sisestage mälukaart näidatud viisil kuni see lukustub klõpsatusega.
- Eemaldamiseks vajutage mälukaardile, kuni kuulete klõpsatust ning seejärel vabastage see aeglaselt.



4 Sulgege kaas.

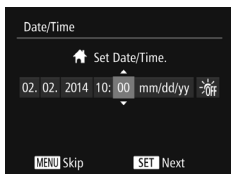
- Laske kaas alla (1) ning hoidke seda nihutamisel all, kuni see sulgub klõpsatusega (2).

Kuupäeva ja kellaaja määramine



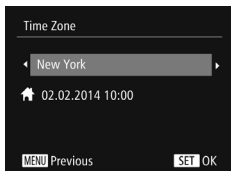
1 Lülitage kaamera sisse.

- Vajutage nuppu ON/OFF.
- Ekraanile ilmub menüü [Date/Time / Kuupäev/Kellaag].



2 Määrake kuupäev ja kellaag.

- Kasutage valiku tegemiseks nuppe <◀><▶>.
- Kasutage kuupäeva ja kellaaja määramiseks nuppe <▲><▼> või keerake ketast <⌚>.
- Pärast lõpetamist vajutage nupule <FUNC SET>.



3 Määrake kohalik ajavöönd.

- Vajutage kohaliku ajavööndi valimiseks nuppe <◀><▶>.
- Lõpetamiseks vajutage nuppu <FUNC SET>. Pärast kinnitusteadet ei kuvata enam seadistamise menüüd.
- Vajutage kaamera väljalülitamiseks nuppu ON/OFF.



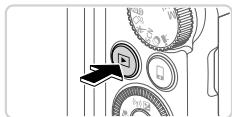
Kuupäeva ja kellaaja muutmine

Juba määratud kuupäeva/kellaaja muutmiseks järgige alltoodud juhiseid.

- 1 Vajutage nuppu <MENU>.
- 2 Valige suumi hoovaga vahekaart [↑↑].
- 3 Kasutage [Date/Time / Kuupäev/Kellaeg] valimiseks nuppe <▲><▼> või keerake ketast <⦿>, seejärel vajutage nuppu <FUNC SET>.
- 4 Järgige määrangute reguleerimiseks lõigus "Kuupäeva ja kellaaja määramine" punktis 2 toodud juhiseid.
- 5 Vajutage nuppu <MENU>.

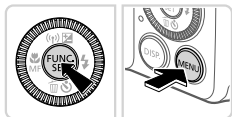
Ekraaniteadete keel

Muutke kuvatavat keelt vastavalt soovile.



1 Valige taasesituse režiim.

- Vajutage nuppu <▶>.



2 Kuvage seadete menüü.

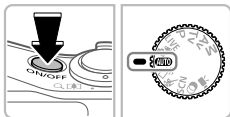
- Vajutage ja hoidke nuppu <FUNC SET> all, seejärel vajutage kohe nuppu <MENU>.
- Kasutage keele valimiseks nuppe <▲><▼><◀><▶> või keerake ketast <⦿>, seejärel vajutage nuppu <FUNC SET>.



Kaamera kasutamine

Võtted

Optimaalsete võtteseadete täisautomaatseks valimiseks vastavalt kindlatele võttingimustele laske kaameral määrata võtteobjekt ja võttingimused.



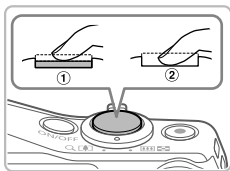
1 Lülitage kaamera sisse ja valige režiim [AUTO].

- Vajutage nuppu ON/OFF.
- Seadke režiimiketas asendisse [AUTO].



2 Kadreerige võte.

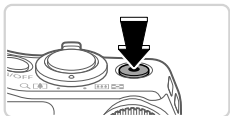
- Sisse suumimiseks ja võtteobjekti suurendamiseks liigutage suumi hooba <[🌲]>-suunas (telekaader); objektilt välja suumimiseks liigutage seda <[🏠]>-suunas (lainurk-kaader).



3 Salvestage.

Pildistamine

- Vajutage kergelt päästikunupule (①).
- Kaamera annab pärast teravustamist kaks helisignaali ning ekraanil kuvatakse teravustatud kujutisealade tähistamiseks iseteravustamise raamid. Vajutage päästikunupp lõpuni alla (②).
- Kui ekraanil kuvatakse [Raise the flash/ Tõstke välklamp üles], siis liigutage välklambi tõstmiseks lülitit <[⚡]>. Välklamp rakendub võttel. Kui eelistate välklampi mitte kasutada, siis vajutage see sõrmega alla kaamerasse.



Videote salvestamine

- Vajutage salvestamise alustamiseks videonupule, peatamiseks vajutage uuesti.

Vaatamine



1 Valige taasesituse režiim.

- Vajutage nuppu <VIEW>.



2 Sirvige kujutisi.

- Eelmise või järgmise kujutise kuvamiseks vajutage nuppe <◀><▶> või keerake ketast <◂>.
- Videod on tähistatud ikooniga [SET▶]. Videote esitamiseks vaadake juhiseid punktist 3.



3 Esitage videoid.

- Vajutage nuppu <FUNC SET>, valige [▶] (vajutage kas nuppe <▲><▼> või keerake ketast <◂>), seejärel vajutage uuesti nupule <FUNC SET>.
- Taasesitus algab ning pärast video esitamise lõpetamist kuvatakse [SET▶].
- Helitugevuse reguleerimiseks vajutage nuppe <▲><▼>.

Piltide kustutamine

Punktis 2 valitud kujutise kustutamiseks järgige alltoodud juhiseid. Ärge unustage, et kustutatud pilte ei saa enam taastada.

1 Vajutage nuppu <▼>.

2 Kui ekraanil kuvatakse [Erase?/Kustutada?], siis valige nuppudega <◀><▶> või kettaga <◂> ekraanilt [Erase/Kustuta], seejärel vajutage nuppu <FUNC SET>.

Üksnes Euroopa Liit ja EMP (Norra, Island ja Liechtenstein)



Antud sümbolid viitavad sellele, et vastavalt elektri- ja elektroonikaseadmete jäätmeid käsitlevale direktiivile (2012/19/EL), patareisid ja akusid ning patarei- ja akujäätmeid käsitlevale direktiivile (2006/66/EÜ) ja/või nimetatud direktiive rakendavatele riiklikele õigusaktidele ei või seda toodet koos olmejäätmetega ära visata. Kui keemiline sümbol on trükitud eespool toodud sümboli alla, siis tähendab see, et antud patareisid või akusid leiduva raskemetalli (Hg = elavhõbe, Cd = kaadmium, Pb = plii) kontsentratsioonitase on kõrgem kui patareisid ja akusid ning patarei- ja akujäätmeid

käsitlevas direktiivis sätestatud piirmäär.

Antud tootest tekkinud jäätmed tuleb anda vastavas kogumispunkti, nt müügipunkti, mis on volitatud üks ühe vastu vahetama, kui ostate uue sarnase toote, või vastavas elektri- ja elektroonikaseadmete jäätmete ning patareide ja akude ümbertöötlemiseks mõeldud kogumispunkti. Antud liiki jäätmete vale käitlemine võib kahjustada keskkonda ja inimeste tervist elektri- ja elektroonikajäätmetes tavaliselt leiduvate potentsiaalselt ohtlike ainete tõttu. Antud tootest tekkinud jäätmete nõuetekohase kõrvaldamisega aitate kasutada loodusvarasid efektiivselt.

Täiendava teabe saamiseks elektri- ja elektroonikaseadmetest tekkinud jäätmete ning patarei- ja akujäätmete tagastamise ja ümbertöötlemise kohta võtke ühendust kohaliku omavalitsusega, asjakohase valitsusasutusega, asjakohase tootjavastutusorganisatsiooniga või olmejäätmete käitlejaga. Lisateavet leiate ka Interneti-leheküljelt www.canon-europe.com/weee või www.canon-europe.com/battery.

ETTEVAATUST

AKU VALE TÕÜBI VASTU VAHETAMISEL TEKIB PLAHVATUSOHT. UTILISEERIGE KASUTATUD AKUSID VASTAVALT KOHALIKELE NÕUETELE.

Mudeli number on PC2047 (koos WLAN-mooduli mudeliga WM223). Oma mudeli tuvastamiseks vaadake kaamera allas oleva etiketil olevat numbririda, mis algab tähtedega PC.

Riigid ja piirkonnad, kus on WLAN-i kasutamine lubatud

- WLAN-i kasutamine on osades riikides ja piirkondades piiratud või ebaseaduslik ning võib olla seadusega karistatav. WLAN-i piirangute rikkumise vältimiseks külastage Canoni veebisaiti ja kontrollige, kus on kasutamine lubatud.

Palun arvestage, et Canonit ei saa pidada vastutavaks WLAN-i kasutamise tulemusel tekkinud probleemide eest teistes riikides ja piirkondades.

Järgmiste toimingute tegemine võib põhjustada seaduslikke tagajärgi:

- Toote muutmine või modifitseerimine.

- Tootelt sertifitseerimisetikette eemaldamine.

Ärge kasutage selle seadme juhtmeta kohtvõrgu (LAN) funktsioone meditsiiniseadmete või teiste elektroonikaseadmete läheduses.

Seadme juhtmeta kohtvõrgu funktsioonide kasutamine meditsiiniseadmete või teiste elektroonikaseadmete läheduses võib mõjutada nende seadmete tööd.

Käesolevasse tootesse on installeeritud WLAN-i moodul, mis on sertifitseeritud IDA Singapore poolt.

Käesolevaga kinnitab Canon Inc. seadme WM223 vastavust direktiivi 1999/5/EÜ põhinõuetele ja nimetatud direktiivist tulenevatele teistele asjakohastele sätetele. Võtke alge Ühilduvuse deklaratsiooni hankimiseks ühendust järgmise aadressiga:

CANON EUROPA N.V. Bovenkerkerweg 59, 1185 XB Amstelveen, The Netherlands

CANON INC. 30-2, Shimomaruko 3-chome, Ohta-ku, Tokyo 146-8501, Japan

Complies with
IDA Standards
DB00671

