

Canon

PowerShot G16

Alustamine **EESTIKEELNE**

CEL-SU8DA2K0

Pakendi sisu

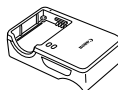
Enne kasutamist kontrollige, et pakendis oleksid järgmised esemed. Kui midagi on puudu, siis võtke ühendust kaamera müüjaga.



Kaamera



Aku NB-10L
(kontaktikaanega)



Akulaadija
CB-2LCE



Kaelarihm*



Alustamine
(käesolev juhend)



Canoni
garantiisüsteemi
brošüür

* Kinnitamise juhised leiате juhendist [*Camera User Guide / Kaamera kasutusjuhend*].
Vaadake allolevaid allalaadimise juhiseid.

• Mälukaarti ei ole komplektis kaasas.

Ühilduvad mälukaardid

Mälukaarti ei ole komplektis kaasas. Vajalik on üks järgmistest kaartidest. Sõltumata mälumahust saab kasutada järgmisi mälukaarte. Lisateavet eri mälukaartidele mahtuvate piltide arvu ja salvestusaegade kohta leiате allalaaditava juhendi [*Camera User Guide / Kaamera kasutusjuhend*] lõigust "Specifications / Tehnilised andmed".

- SD-mälukaardid*¹
- SDHC-mälukaardid*^{1*2}
- SDXC-mälukaardid*^{1*2}



*¹ SD-standarditele vastavad kaardid. Kuid siiski ei ole kõiki mälukaarte testitud kaameraga kasutamiseks.

*² Tõetatakse ka UHS-I-mälukaarte.

Kasutusjuhendid ja tarkvara

Saate laadida kasutusjuhendid ja tarkvara alla järgmiselt URL-ilt.

<http://www.canon.com/icpd/>

- Minge ülaloodud URL-aadressile, kui arvuti on ühendatud Internetiga.
- Minge oma riigi või piirkonna saidile.
- Tarkvara installimise juhised leiате allalaaditavast juhendist [*Camera User Guide / Kaamera kasutusjuhend*].



PDF-vormingus kasutusjuhendite vaatamiseks on vajalik programm Acrobat Reader.

[Camera User Guide / Kaamera kasutusjuhend]

Selles juhendis käsitletakse järgmisi teemasid.

- Põhijuhised alates ettevalmistusest kuni pildistamise ja taasesituseni.
- Juhised piltide saatmiseks ning veebiteenuste kasutamiseks Wi-Fi abil.
- Juhised tarkvara installimiseks ning piltide importimiseks.
- Muud juhised kaamera kõikide funktsioonide kohta.

[Software Instruction Manual / Tarkvara kasutusjuhend]

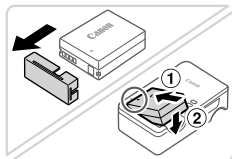
- Selles juhendis antakse juhised tarkvara kasutamiseks.

[Digital Photo Professional Instruction Manual / Digital Photo Professional kasutusjuhend]

- Selles juhendis antakse juhised programmi Digital Photo Professional kasutamiseks.

Ettevalmistused

Aku laadimine



1 Sisestage aku.

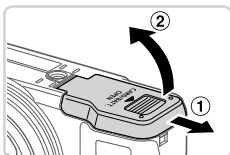
- Eemaldage kaas akult, seadke tähised ▲ akul ja laadijal kohakuti, seejärel sisestage aku laadijasse (①) ja vajutage alla (②).



2 Laadige aku täis.

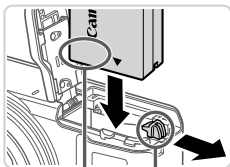
- Ühendage toitejuhe laadijaga, seejärel ühendage juhtme teine ots seinapistikupesaga.
- Laadimise signaaltuli süttib oranžilt ning laadimine algab.
- Pärast laadimise lõpetamist süttib signaaltuli roheliselt. Eemaldage aku.
- Lisateavet laadimisaegade ning täislaetud akuga tehtavate piltide koguse või salvestusaja kohta leiate allalaaditava juhendi [Camera User Guide / Kaamera kasutusjuhend] lõigust "Specifications / Tehnilised andmed".

Aku ja mälukaardi sisestamine



1 Avage kaas.

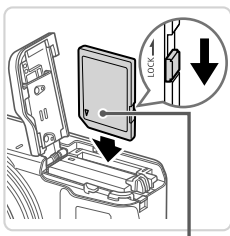
- Nihutage kaant (①) ja avage see (②).



Kontaktid Aku lukk

2 Sisestage aku.

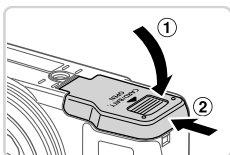
- Vajutage akulukku noole suunas ning sisestage aku näidatud viisil – lükake seda sisse kuni see sulgub klõpsatusega oma kohale.
- Aku eemaldamiseks vajutage akulukku noole suunas.



Etikett

3 Kontrollige kaardi kirjutuskaitaselüliti asendit ning sisestage mälukaart.

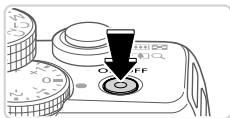
- Salvestamine ei ole võimalik mälukaartidele, mille kirjutuskaitaselüliti on lukustatud asendis. Nihutage lüliti kuni see klõpsatab avatud asendisse.
- Sisestage mälukaart näidatud viisil kuni see lukustub klõpsatusega.
- Eemaldamiseks vajutage mälukaardile, kuni kuulete klõpsatust ning seejärel vabastage see aeglaselt.



4 Sulgege kaas.

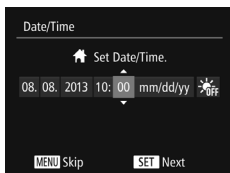
- Laske kaas alla (①) ning hoidke seda nihutamisel all, kuni see sulgub klõpsatusega (②).

Kuupäeva ja kellaaja määramine



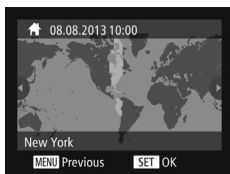
1 Lülitage kaamera sisse.

- Vajutage nuppu ON/OFF.
- Ekraanile ilmub menüü [Date/Time / Kuupäev/Kellaag].



2 Määrake kuupäev ja kellaag.

- Kasutage valiku tegemiseks nuppe <◀><▶>.
- Kasutage kuupäeva ja kellaaja määramiseks nuppe <▲><▼> või keerake ketast <⦿>.
- Pärast lõpetamist vajutage nupule <FUNC SET>.



3 Määrake kohalik ajavöönd.

- Kasutage kohaliku ajavööndi määramiseks nuppe <◀><▶> või keerake ketast <⦿>.
- Lõpetamiseks vajutage nuppu <FUNC SET>. Pärast kinnitusteadet ei kuvata enam seadistamise menüüd.
- Vajutage kaamera väljalülitamiseks nuppu ON/OFF.

Kuupäeva ja kellaaja muutmine

Juba määratud kuupäeva/kellaaja muutmiseks järgige alltoodud juhiseid.

- 1 Vajutage nuppu <MENU>.
- 2 Valige suumi hoovaga vahekaart [↑↓].
- 3 Kasutage [Date/Time/Kuupäev/Kellaaeg] valimiseks nuppe <▲><▼> või keerake ketast <⦿>, seejärel vajutage nuppu <FUNC SET>.
- 4 Järgige määrangute reguleerimiseks lõigus "Kuupäeva ja kellaaja määramine" punktis 2 toodud juhiseid.
- 5 Vajutage nuppu <MENU>.

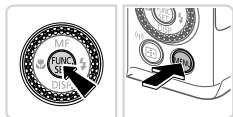
Ekraaniteadete keel

Muutke kuvatavat keelt vastavalt soovile.



1 Valige taasesituse režiim.

- Vajutage nuppu <▶>.



2 Kuvage seadete menüü.

- Vajutage ja hoidke nuppu <FUNC SET> all, seejärel vajutage kohe nuppu <MENU>.
- Kasutage keele valimiseks nuppe <▲><▼><◀><▶> või keerake ketast <⦿>, seejärel vajutage nuppu <FUNC SET>.



Kaamera kasutamine

Võtted

Optimaalsete võtteseadete täisautomaatseks valimiseks vastavalt kindlatele võttingimustele laske kaameral määrata võtteobjekt ja võttingimused.



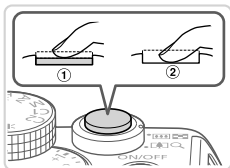
1 Lülitage kaamera sisse ja valige režiim [AUTO].

- Vajutage nuppu ON/OFF.
- Seadke režiimiketas asendisse [AUTO].



2 Kadreerige võte.

- Sisse suumimiseks ja võtteobjekti suurendamiseks liigutage suumi hooba <[T]>-suunas (telekaader); objektilt välja suumimiseks liigutage seda <[W]>-suunas (lainurk-kaader).



3 Salvestage.

Pildistamine

- Vajutage kergelt päästikunupule (①).
- Kaamera annab pärast teravustamist kaks helisignaali ning ekraanil kuvatakse teravustatud kujutisealade tähistamiseks iseteravustamise raamid. Vajutage päästikunupp lõpuni alla (②).



Videote salvestamine

- Vajutage salvestamise alustamiseks videonupule, peatamiseks vajutage uuesti.



- Saate luua (kokkuvõtva) lühifilmi päeva sündmustest, kasutades ainult tehtud fotosid. Kui režiimiketas on asendis [M], siis salvestab kaamera automaatselt videolõigu vahetult enne iga võtet.

Juhised hübriid-automaatrežiimi kasutamise kohta leiate juhendist [Camera User Guide / Kaamera kasutusjuhend].

Vaatamine



1 Valige taasesituse režiim.

- Vajutage nuppu <▶>.



2 Sirvige kujutisi.

- Eelmise või järgmise kujutise kuvamiseks vajutage nuppe <◀><▶> või keerake ketast <⦿>.
- Videod on tähistatud ikooniga [SET ▶]. Videote esitamiseks vaadake juhiseid punktist 3.



3 Esitage videoid.

- Video juhtpaneeli kuvamiseks vajutage nuppu <⦿>, valige [▶] (vajutage kas nuppudele <◀><▶> või keerake ketast <⦿>), seejärel vajutage uuesti nupule <⦿>.
- Taasesitus algab ning pärast video esitamise lõpetamist kuvatakse [SET ▶].
- Helitugevuse reguleerimiseks vajutage nuppe <▲><▼>.

Piltide kustutamine

Punktis 2 valitud kujutise kustutamiseks järgige alltoodud juhiseid. Ärge unustage, et kustutatud pilte ei saa enam taastada.

1 Vajutage nuppu <⦿>.

2 Kui ekraanil kuvatakse [Erase?/Kustutada?], siis valige nuppudega <◀><▶> või kettaga <⦿> ekraanilt [Erase/Kustuta], seejärel vajutage nuppu <⦿>.

Üksnes Euroopa Liit ja EMP (Norra, Island ja Liechtenstein)



Antud sümbolid viitavad sellele, et vastavalt elektri- ja elektroonikaseadmete jäätmeid käsitlevale direktiivile (2012/19/EL), patareisid ja akusid ning patarei- ja akujäätmeid käsitlevale direktiivile (2006/66/EÜ) ja/või nimetatud direktiive rakendavatele riiklikele õigusaktidele ei või seda toodet koos olmejäätmetega ära visata. Kui keemiline sümbol on trükitud eespool toodud sümboli alla, siis tähendab see, et antud patareis või akus leiduva raskemetalli (Hg = elavhõbe, Cd = kaadmium, Pb = plii) kontsentratsioonitase on kõrgem kui patareisid ja akusid ning patarei- ja akujäätmeid

käsitlevas direktiivis sätestatud piirmäär.

Antud tootest tekkinud jäätmed tuleb anda vastavas kogumispunkti, nt müügipunkti, mis on volitatud üks ühe vastu vahetama, kui ostate uue sarnase toote, või vastavas elektri- ja elektroonikaseadmete jäätmete ning patareide ja akude ümbertöötlemiseks mõeldud kogumispunkti. Antud liiki jäätmete vale käitlemine võib kahjustada keskkonda ja inimeste tervist elektri- ja elektroonikajäätmetes tavaliselt leiduvate potentsiaalselt ohtlike ainete tõttu. Antud tootest tekkinud jäätmete nõuetekohase kõrvaldamisega aitate kasutada loodusvarasid efektiivselt.

Täiendava teabe saamiseks elektri- ja elektroonikaseadmetest tekkinud jäätmete ning patarei- ja akujäätmete tagastamise ja ümbertöötlemise kohta võtke ühendust kohaliku omavalitsusega, asjakohase valitsusasutusega, asjakohase tootjavastutusorganisatsiooniga või olmejäätmete käitlejaga. Lisateavet leiate ka Interneti-leheküljelt www.canon-europe.com/wEEE või www.canon-europe.com/battery.

ETTEVAATUST

AKU VALE TÜÜBI VASTU VAHETAMISEL TEKIB PLAHVATUSOHT. UTILISEERIGE KASUTATUD AKUSID VASTAVALT KOHALIKELE NÕUETELE.

Modeli number on PC2010 (koos WLAN-mooduli mudeliga WM218). Oma modeli tuvastamiseks vaadake kaamera allas oleva etiketil olevat numbririda, mis algab tähtedega PC.

Riigid ja piirkonnad, kus on WLAN-i kasutamine lubatud

- WLAN-i kasutamine on osades riikides ja piirkondades piiratud või ebaseaduslik ning võib olla seadusega karistatav. WLAN-i piirangute rikkumise vältimiseks külastage Canoni veebisaiti ja kontrollige, kus on kasutamine lubatud.

Palun arvestage, et Canonit ei saa pidada vastutavaks WLAN-i kasutamise tulemusel tekkinud probleemide eest teistes riikides ja piirkondades.

Järgmiste toimingute tegemine võib põhjustada seaduslikke tagajärgi:

- Toote muutmine või modifitseerimine.

- Tootelt sertifitseerimisetikette eemaldamine.

Ärge kasutage selle seadme juhtmeta kohtvõrgu (LAN) funktsioone meditsiiniseadmete või teiste elektroonikaseadmete läheduses.

Seadme juhtmeta kohtvõrgu funktsioonide kasutamine meditsiiniseadmete või teiste elektroonikaseadmete läheduses võib mõjutada nende seadmete tööd.

Käesolevasse tootesse on installeeritud WLAN-i moodul, mis on sertifitseeritud IDA Singapore poolt.

Käesolevaga kinnitab Canon Inc. seadme WM218 vastavust direktiivi 1999/5/EÜ põhinõuetele ja nimetatud direktiivist tulenevatele teistele asjakohastele sätetele. Võtke alge Ühilduvuse deklaratsiooni hankimiseks ühendust järgmise aadressiga:

CANON EUROPA N.V. Bovenkerkerweg 59-61, 1185 XB Amstelveen, The Netherlands
CANON INC. 30-2, Shimomaruko 3-chome, Ohta-ku, Tokyo 146-8501, Japan

Complies with
IDA Standards
DB00671

