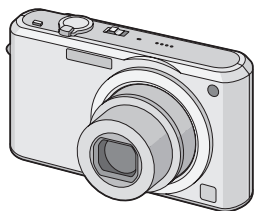


# Panasonic®



Kasutusjuhend  
Digitaalkaamera

Mudel Nr. **DMC-FX100**



Enne kasutamist tutvuge palun  
kasutusjuhendiga.

**LEICA**  
**DC VARIO-ELMARIT**

Web Site: <http://www.panasonic-europe.com>

## KAAMERA OHUTUS

Käesoleva toote puhul on tehtud kõik selle ohutuse tagamiseks. Siiski palume teil tähelepanelikult lugeda läbi hoiatussümbolitega tähistatud kommentaarid.



Hoiatus

See sümbol tähendab, et hoiatuste mittejärgimise tagajärjeks võivad olla füüsilised vigastused ja/või terviserikked



Ettevaatust

See sümbol tähendab, et mittejärgimise tagajärjeks võib olla kerge vigastus või materiaalne kahju.

## KAAMERA KOHTA



Hoiatus

- Ärge üritage kaamerat lahti võtta ega ümber ehitada. Kaameras olevate kõrgepingestatud vooluringide tõttu esineb elektrilööride oht.
- Kui kaamera korpus näiteks kukkumise tagajärjel puruneb, ärge puutuge kaamera sisedetaile. Elektrilöögi oht kõrgepingestatud vooluringidest.
- Et vältida võimalikku allaneelamist väikelaste poolt, hoidke SD mälukaardid lastele kättesaamatus kohas. Allaneelamise korral kutsuge koheselt kiirabi.
- Kaamera rihma ümber kaela mässimine on ohtlik. Palun jälgige, et väikelapsed ei sätiksi kaamerarihma endale ümber kaela.
- Teleobjektiivi kasutamise korral ärge vaadake läbi kaamera otse päikesse, kuna see võib silmi kahjustada. Teleobjektiivi optilistest iseärasustest tulenevalt võite päikese vaatamise tulemusena pimedaks jääda.
- Hoidke akusid lastele kättesaamatus kohas. Allaneelamise korral kutsuge koheselt kiirabi.
- Kasutage kaameraga ainult sellist vahelduvvooluadapterit, mille pinget ja voolutugevus vastavad tootja poolt esitatud spetsifikatsioonidele. Ebastandardse adapteri kasutamine võib põhjustada tulekahju või elektrilöögi.
- Kui kaamera eritab suitsu, imelikku lõhna või toimib mingil moel täiesti ebatavaliselt, lõpetage koheselt kaamera kasutamine, eemaldage aku ja vahelduvvooluadapter ning võtke ühendust lähima Panasonic hoolduskeskusega. Edasine kasutamine võib põhjustada tulekahju või elektrilöögi.
- Eemaldage äikese ajal vooluadapter vooluvõrgust. Edasine kasutamine võib seadme rikkuda, põhjustada tulekahju või elektrilöögi.



## Ettevaatust

- Ärge üritage akut demonteerida ega lühistada. Ärge visake akut tulle, kuna see võib plahvatada.
- Ainult Ni-MH akud on laetavad. Muude patareide laadimine võib tekitada tulekahju või plahvatuse. Kaamerasse sobivatest vooluallikatest on laetavad AINULT Ni-MH akud.
- Kui kaamera kuumeneb või hakkab suitsema, eemaldage sellest koheselt aku. Vältige seejuures enda kõrvetamist.
- Mõned kaamera osad soojenevad kasutamise käigus. Teadke, et taoliste osade pikaajaline nahaga kontaktis hoidmine võib tekitada põletusi.
- Ärge pildistage, kui välklamp puudutab teie riietust - riiete või naha põletamise oht.

## ETTEVAATUST AKU KÄSITSEMISEL

- Kaameraga tohib kasutada ainult selle jaoks mõeldud vooluallikaid. Kasutage ainult lubatud vooluallikaid.
- Akude paigaldamisel jälgige aku pessa märgitud polaarsuse (+ ja –) tähiseid ning paigaldage akud õigesti.

## Käsitsemise meelepea

- Kui kaamerat pole pikema aja jooksul kasutatud, kontrollige enne selle kasutamist kaamera töökorras olekut. Eriti tuleks seda teha enne tähtsate (pulma-,reisi-)piltide tegemist. Salvestatud andmete sisu ei ole võimalik garanteerida, kui salvestamine, taasesitus või arvutisse jne. andmete ülekandmine ei ole võimalik kaamera, salvestusmeedia (SD mälukaart) jne. rikkest.
- Ärge puhastage kaamerat orgaaniliste lahustitega, nagu alkoholbenseen või lahusti.
- Ärge jätke kaamerat kõrge temperatuuri ja niiskusega kohtadesse. Ärge jätke kaamerat autosse, kuna auto salong võib suvel kuumeneda.

## **Elektri- ja elektroonikaseadmete romudest vabanemine (Kehtib Euroopa liidus ja teiste eraldi kogumissüsteemiga Euroopa maades)**



Taoline tähistus tootel tähendab, et elektri- ja elektroonikaseadmete romusid ei tohi panna tavapärase olmeprügi hulka. Taoliste jäätmete jaoks on loodud eraldi kogumissüsteem.

Kasutatud elektri- ja elektroonikaseadmete romud tuleb eraldi kokku koguda vastavalt kehtivale seadusandlusele, mis nõuab taoliste jäätmete õiget käitlemist ning taaskasutust.



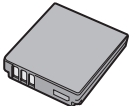
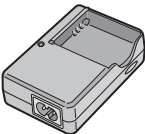
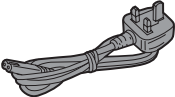





Sellest tootest õigesti vabanedes aitate tagada sedalaadi prügi õige käitluse ja taaskasutuse ning hoiate seega ära jäätmete ebaõigest käitlusest tuleneda võivad negatiivsed mõjud keskkonnale ja inimeste tervisele.

### **Väljaspool Euroopa Liitu**

Kui soovite sellest seadmest kasutatuna vabaneda, võtke info saamiseks ühendust kohalike võimudega.

# Pakendi sisu

Enne kaamera kasutamist veenduge lisavarustuse olemasolus.

1  CGA-S005E	2  DE-A42A
3  K2CT3CA00004	4  K1HA08CD0007
5  K1HA08CD0008	6 
7  VFC4090	8  VYQ3509

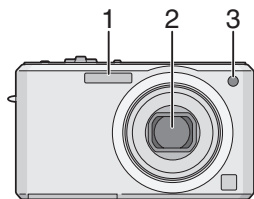
- 1 Aku
- 2 Akulaadija
- 3 Laadija volujuhe
- 4 USB kaabel
- 5 AV kaabel
- 6 CD-ROM
  - Tarkvara
- 7 Kaamerarihm
- 8 Akukarp

- SD Memory Card, SDHC Memory Card ja MultiMediaCard käsitletakse juhendis "mälukaartina".
- **SD mälukaarti kaamera pakendis ei ole.**  
**Faile saab salvestada ja vaadata kaamera sisemälu abil.**

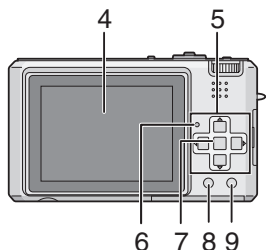
## Märkus aku kohta

Kaamera aku kuulub taaskasutusse. Viige see vastavasse kogumispunkti.

# Osade nimetused



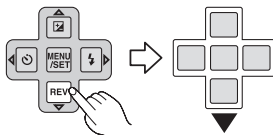
- 1 Välklamp
- 2 Objektiiv
- 3 Iseavaja indikaator /  
AF-abivalgusti



- 4 LCD monitor
- 5 Noolenupud  
◀/iseavaja  
▼/[REV]  
▶/välguvõrgu  
▲/särki kompensatsioon /  
automaatne kaheldus /  
värvitasakaal /  
tagantvalguse kompensatsioon  
Simple režiimis

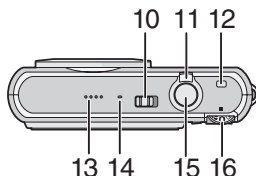
Käesolevas juhendis tähistatakse noolenuppude tööd allolevate illustatsioonide abil.

Näide: ▼ nupu vajutamine

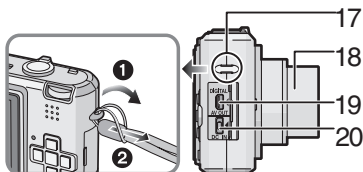


- 6 Oleku indikaator
- 7 [MENU/SET] nupp
- 8 [DISPLAY/LCD MODE] nupp

- 9 [FUNC] /Delete nupp



- 10 Kaamera ON/OFF lüüti
- 11 Suumihoob
- 12 [E.ZOOM] nupp
- 13 Valjuhääldi
- 14 Mikrofon
- 15 Päästik
- 16 Režiimiketas

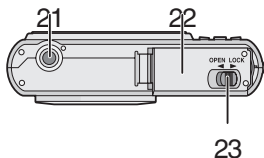


- 17 Rihma aas
  - Kaamera kukkumise vältimiseks kinnitage sellele rihm.

- 18 Objektiivi korpus
- 19 [DIGITAL/AV OUT] pesa

- 20 [DC IN] toitesisend

- Kasutage ainult Panasonic originaalset adapterit (DMW-AC5E; müügil eraldi).
- See kaamera ei võimalda kaamera akut vooladapteri (DMW-AC5E) abil laadida.



#### 21 Statiivikeere

- Statiivi kasutamisel jälgige, et see oleks kindlalt maas.

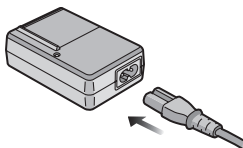
#### 22 Kaardi/akupesa kate

#### 23 Vabastushoob

## Kiirjuhend

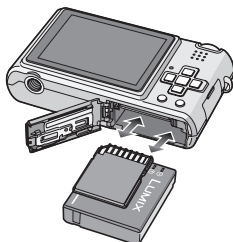
Käesolev on ülevaade kaameraga pildistamisest ja taasesitusest.

### 1 Laadige aku.



- Ostmisel ei ole aku laetud. Seda tuleb teha enne kaamera kasutamist.

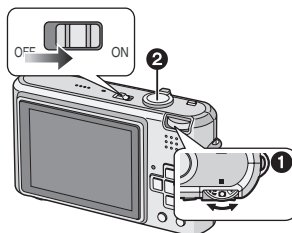
### 2 Paigaldage aku ja mälukaart.



- Kui te mälukaart ei kasuta, saab pildid salvestada kaamera sisemällu.

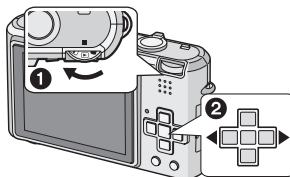
### 3 Lülitage kaamera pildistamiseks sisse.

- Seadistage kellaaeg.



- 1 Valige režiimikettal
- 2 Vajutage päästik pildistamiseks alla.

### 4 Vaadake tehtud pilte.

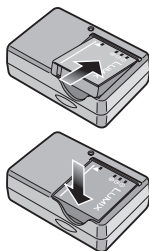


- 1 Valige režiimikettal
- 2 Valige vaadatav pilt.

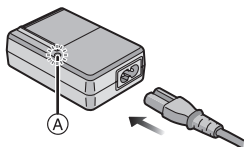
# Aku laadimine

Ostmisel ei ole aku laetud.  
Enne kasutamist tuleb seda teha.

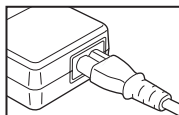
## 1 Paigaldage aku laadijasse, jälgides seejuures korrektset polaarsust.



## 2 Ühendage voolujuhe laadijaga.

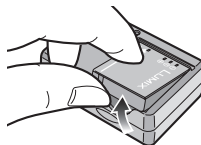


- Voolujuhe ei pea lõpuni pessa minema. Vaadake allolevat joonist.



- Laadimine algab kui [CHARGE] indikaator **A** põleb roheliselt.
- Laadimine on lõppenud kui [CHARGE] indikaator **A** kustub (umbes 130 minutit).

## 3 Eemaldage aku pärast laadimist.



- Kui laadimine on lõppenud, eemaldage akulaadija seinakontaktist.
- Aku soojeneb laadimise käigus. Samuti soojeneb kaamera pildistamise käigus. Seda ei loeta veaks kaamera töös.
- Kasutage ainult tootja poolt lubatud akut ja laadijat. Laadimine peab toimuma sisetingimustes.
- Laadijat ei tohi ümber ehitada ega selle korpust avada.



# Aku kohta

(laadimisaeg/vastupidavus)

## ■ Aku vastupidavus

CIPA standardse testi käigus saadud piltide arv tavalises pildirežiimis 

<b>Piltide arv</b>	umbes 320 pilti (umbes 160 min)
--------------------	------------------------------------

Aku vastupidavus sõltub pildistamise intervallist. Kui kahe pildistuse vaheline intervall on pikem, siis aku vastupidavus väheneb. Tegelik tulemus sõltub peale intervalli ka objektist, pildistustingimustest ning keskkonna temperatuurist. Aku vastupidavus jahedas väheneb.

## Taasesitusaeg

<b>Taasesitus</b>	umbes 340 min
-------------------	---------------

## ■ Laadimine

<b>Laadimis-aeg</b>	umbes 130 min
---------------------	---------------

## ■ Kui [CHARGE] indikaator vilgub

- Aku temperatuur on äärmiselt kõrge või madal. Laadimisaeg on pikem kui tavaliselt ning aku ei pruugi täielikult täis saada.
- Aku kontaktid on määrdunud. Puhastage neid puhta kuiva riidega.

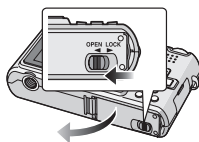
## ■ Laadimistingimused

- Akut tuleb laadida ruumis temperatuuril 10 °C kuni 35 °C. (Aku temperatuur peaks laadimise ajal olema sama.)

# Mälukaardi ja aku paigaldus

- Veenduge, et kaamera on väljalülitatud.
- Hankige mälukaart (eraldi müüdav lisa).
- Mälukaardi puudumisel saab pildistada ja taasesitada sisemälus olevaid faile.

## 1 Lükake vabastushooba noolega näidatud suunas ning avage akupesa uks.



- Kasutage ainult Panasonic CGA-S005E originaalakut.

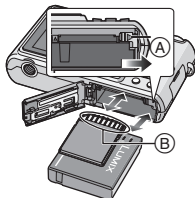
## 2 Aku:

Lükake hoolikalt pessa, jälgides seejuures õiget asendit. Tõmmake **A** hooba eemaldamiseks noolega näidatud suunas.

**Mälukaart:**

Lükake lõpuni pessa kuni klõpsatab, jälgides hoolikalt õiget paigaldusasendit.

Eemaldamiseks vajutage kaardil kuni klõpsatab ning tõmmake kaart otse välja.



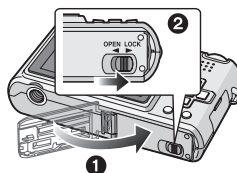
- B:** Ärge puudutage mälukaardi kontaktpindu.
- Kaardi valesti paigaldamine võib kaarti rikkuda.

## 3 1:

**Sulgege akupesa kate.**

## 2:

**Lükake vabastushooba noolega näidatud suunas.**



- Kui aku/kaardi luuki pole võimalik sulgeda, kontrollige aku ja mälukaardi asendit.

# Mälukaardi kohta

## Ettevaatusabinõud SD mälukaartide käsitlemisel

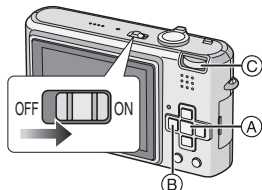
- SD mälukaart on varustatud kirjutus/kustutuskaitse lülitiga. Selle lülitamine asendisse LOCK kaitseb kaardil olevaid andmeid uute andmete salvestamise, kustutamise ning kaardi formaatimise eest.
- Kui eemaldate SD mälukaardi kaamerast kohe pärast selle kasutamist, võib mälukaart kuum olla. Olge ettevaatlik.
- Andmete salvestamise, heli või fotode taasesituse ja USB kaabliga arvuti-ühenduse ajal ei tohi kaamerat välja lülitada ega sellest SD kaarti eemaldada, kuna see võib põhjustada andmete kadumist või kaardi rikkumist.
- SD mälukaarti ei tohi painutada, kaitske seda löökide, vee ja kõrgete temperatuuride eest.
- Ärge eemaldage kaamerast SD mälukaarti formaatimise ajal, kuna see võib kaardi rikkuda või kõlbmatuks muuta.
- SD mälukaardil olevad andmed võivad kaduda järgmistes olukordades.
  - (1) SD mälukaardi mittesihotstarbelisel kasutamisel.
  - (2) SD mälukaardi kokkupuutumisel staatilise elektri või elektriliste interferentsidega.
  - (3) kui kaarti pole pikema aja jooksul kasutatud.
  - (4) kui andmete kaardile salvestamise või lugemise ajal eemaldatakse kaamerast SD kaart, aku või vahelduvvooluadapter.
- SD mälukaardi tööiga on piiratud. Kui seda pikema aja jooksul ei kasutata, võivad kaardil olevad andmed muutuda loetamatuks. Tehke tähtsatest failidest varukoopia arvutisse.
- Vältige kaardi kasutamist ja säilitamist kohtades, kus see võib kokku puutuda staatilise elektri ja elektriliste interferentsidega
- Vältige kaardi säilitamist otsese päikesevalgusega käes ning kohtades, kus toimub kondensatsioon või kiired temperatuurimuutused.
- Infot selle kaameraga sobivate mälukaartide kohta saab Panasonic kodulehelt või klienditeenindusest.
- Formaatile uusi SD mälukaarte enne kasutamist. Samuti formaatige teises kaameras kasutatud kaarte.



# Kuupäeva/kellaaja seadmine (Clock Set)

## ■ Algseaded

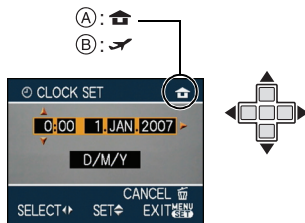
Kaamera esmakordsel sisselülitamisel ilmub ekraanile alltoodud teade.



(A): [MENU/SET] nupp

## 1 Vajutage [MENU/SET].

## 2 Määrake ▲/▼/◀/▶ abil õige kuupäev ja kellaaeg.



(A): Kodulinna aeg

(B): Reisi sihtkoha aeg.

• ◀/▶: Valige soovitud üksus.

• ▲/▼: Määrake kuupäeva ja kellaaaja esitusviis.

• Kella seadistamise katkestamiseks vajutage [EXIT].

## 3 Menüü sulgemiseks vajutage [MENU/SET] mitu korda.

- Pärast kella seadistamist lülitage kaamera välja. Seejärel lülitage sisse ning veenduge, et kell on õige.

## ■ Kellaaja muutmine

1 Vajutage [MENU/SET].

2 Valige ▲/▼ abil [CLOCK SET].

3 Vajutage ▶ ning seadistage p-s. 2 ja 3 toodud juhistele vastavalt.

- Kella saab seadistada ka [SETUP] menüüst.



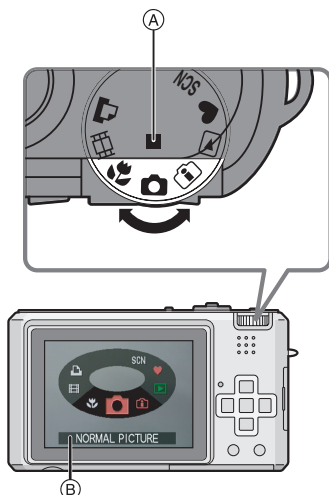
• Kui täielikult laetud aku on kaameras olnud üle 24 tunni, jääb kellaaeg kaamera mälu vähemalt 3 kuuks ka siis, kui kaamerast on aku eemaldatud.

- Aastaarvu saab valida vahemikus 2000 kuni 2099. Kellaaeg on 24-tunnises süsteemis.
- Kui kellaaeg on seadistamata, ei ole seda fotolaboris vastava funktsiooni abil võimalik piltidele trükkida.

# Rezhiimiketta kohta

Rezhiimiketas võimaldab valida kaamera töörezhiimi.

**Pöörake ketast indikaatori (A) suhtes.**  
Pöörake aeglaselt ja kindlalt. Ärge jätkke ketast asendisse, kus puudub rezhiim.



- Ülaltoodud vaade (B) ilmub LCD monitorile rezhiimiketta pööramisel. Hetkel valitud rezhiim ilmub LCD ekraanile ka kaamera sisselülitamisel.

## ■ Tavarezhiimid

### 📷 Tavaline pildistusrezhiim

Kasutatakse tavaliseks pildistamiseks.

### ♥ Lihtne rezhiim

Sobib pildistamiseks algajatele.

### ▶ Taasesitusrezhiim

Tehtud piltide vaatamiseks.

## ■ Erirezhiimid

### 📷 Intelligent ISO tundlikkusega rezhiim

Selles rezhiimis määrab kaamera objekti liikuvuse ja valgustatuse alusel säriaja ja ISO tundlikkuse automaatselt.

### 🌸 Makrorezhiim

Sobib lähivõtete pildistamiseks.

### SCN Stseenirezhiim

Lubab pildistamisel kasutada stseeniprogramme.

### 📺 Videorezhiim

Võimaldab salvestada videolõike.

### 📷 Trükierezhiim

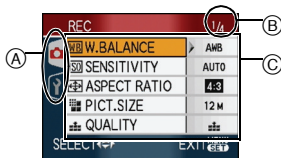
Võimaldab trükkida fotosid.

# Menüü kasutamine

## ■ Menüü kuvamine

### Vajutage [MENU/SET].

Esmalt ilmub ekraanile esimene leht neljast.



(A) Menüü ikoonid

(B) Hetkel kuvatav leht

(C) Menüü üksused ja seadistused

• Suumihoova abil saab kiiresti liikuda menüü järgmisele/ eelmisele lehele.

• Kuvatav menüü ja selle üksused ning ikoonid sõltuvad režiimiketta asendist.

## ■ Menüü ikoonide kohta

### 📷 [REC] menüü

Kuvatakse kui režiimiketas on asendis:

[📷] [📷] [📷] [📷] [SCN] [📷] [📷].

### ▶ [PLAY] menüü

Kuvatakse kui režiimiketas on asendis:

[▶].

### SCN [SCENE MODE] menüü

Kuvatakse kui režiimiketas on asendis:

[SCN].

### ⚙️ [SETUP] menüü

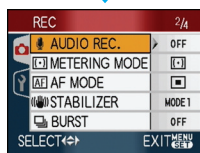
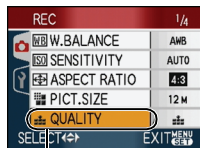
Kuvatakse kui režiimiketas on asendis:

[📷] [📷] [📷] [📷] [SCN] [📷] [📷] [▶].

## ■ Menüü seadistamine

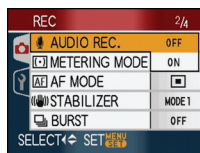
- Järgmine näide käsitleb [AUDIO REC.] seadistamist tavalises pildirežiimis [📷].

## 1 Valige ▲/▼ abil menüü üksus.

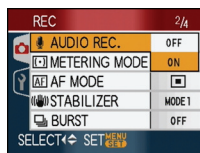


- Vajutage ▼ noolt punktis (A), ekraanile ilmub järgmine leht.

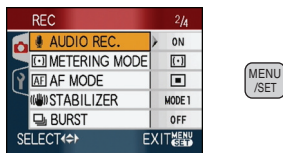
## 2 Vajutage ▶.



## 3 Määrake ▲/▼ abil seadistus.




## 4 Lõpetuseks vajuta [MENU/SET].



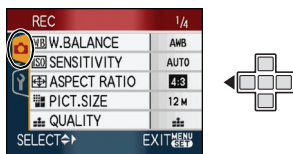
### ■ Menüü sulgemine

#### Vajutage [MENU/SET].

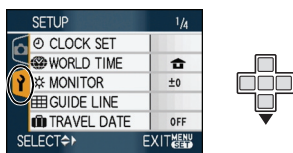
- Kui režiimiketas on asendis: , saab menüü sulgeda ka päästiku poolenisti allavajutamisega.

### ■ [SETUP] menüü avamine

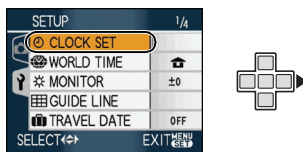
#### 1 Vajutage menüüs ◀.



#### 2 Valge ▼ abil [SETUP] menüü ikoon.



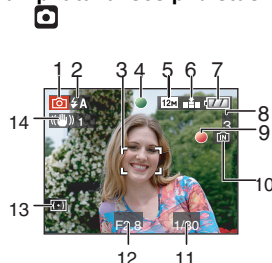
#### 3 Vajutage ▶.




- Valige menüü üksus ning seadistage.

## LCD Monitori kuva

### ■ Ekraanipilt tavalises pildistusrežiimis



- Pildistusrežiim
- Välgurežiim
  - Kui välklamp on aktiveeritud ning vajutate päästiku poolenisti alla, muutub ikoon punaseks.
- AF ala
  - Kuvatav AF ala on hämaras pildistamisel tavalisest suurem.
- Fookus
- Pildi mõõt
- Kvaliteet
  - : värina hoiatus

## 7 Aku laetuse näit



- Kui aku on tühi, muutub indikaator punaseks ja vilgub. (Kui LCD monitor välja lülitub, jääb oleku tuli vilkuma.)  
Laadige akut või paigaldage uus laetud aku.
- Indikaatorit ei kuvata kui kasutate kaamera toiteks eraldimüüdavat DMW-AC5E vooluadapterit.

## 8 Mällu mahtuv piltide arv.

## 9 Salvestuse olek.

## 10 Sisemälu/mälukaart

- Kui pilte salvestatakse mällu, põleb oleku tuli punaselt.

– Sisemälu kasutamisel



– Mälukaardi kasutamisel



- Kui oleku tuli põleb, ei tohi teha järgmisi asju. Tulemuseks võib olla rikutud mälukaart või failid.

Oleku tule põlemise ajal ei tohi:

- Kaamerat välja lülitada
- eemaldada akut või mälukaart (kaardi korral)
- kaamerat raputada või lüüa
- vooluadapterit eemaldada (DMW-AC5E eraldi müüdava adapteri kasutamisel).
- Ülaltoodud keeld kehtib ka andmete lugemise, kustutamise või mälu formaatimise korral.

## 11 Säriaeg

## 12 Avaarv

- Kui säri ei ole korrektne, muutuvad säriaeg ja avaarv punaseks.

## 13 Mõõterzhiim

## 14 Optiline stabilisaator.

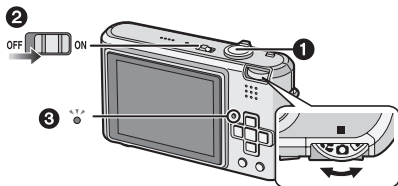


# Pildistamine

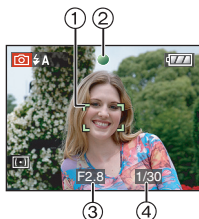


Selles režiimis määrab kaamera säriaja ja avaarvu automaatselt pildistatavast stseenist lähtuvalt.

## 1 Lülitage kaamera sisse ning valige tavaline pildistusrežiim [📷].



## 2 Suunake AF ala ① punktile, mida soovite teravustada ning vajutage päästik poolenisti alla.



- Teravustamiseks vajutage päästik poolenisti alla.
- Fookuse näit ② süttib ning ekraanile ilmuvad avaarv ③ ja säriaeg ④.

- Digitaalsuumi kasutamisel või hämaras pildistamisel on kuvatav AF ala suurem kui tavaliselt.

	Kui objekt ei ole teravustatud	Kui objekt on terav
Fookuse indikaator	Vilgub (roheline)	pöleb (roheline)
AF ala	Valge muutub punaseks või AF ala kaob	Muutub roheliseks
Heli	4 piiksu	2 piiksu

## 3 Tehke pilt



- Pildistamiseks vajutage päästik lõpuni alla.



- Enne pildistamist tuleks kontrollida kellaaja õigsust.
- Päästiku vajutamisel võib ekraan korra heledaks või tumedaks muutuda. See funktsioon lihtsustab teravustamist ega mõjuta salvestatavat pilti.

# Pildistamine lihtsas rezhiimis (Simple Mode)

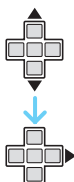
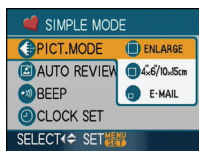


See režiim sobib oma lihtsusega ka algajatele pildistamiseks. Menüüst saab kasutada ainult põhifunktsioone.

## ■ Peamised menüüseadistused

### 1 Vajutage [MENU/SET].

### 2 Valige ▲/▼ abil soovitud üksus ning vajutage ►.






### 3 Valige ▲/▼ abil soovitud üksus ning vajutage seejärel [MENU/SET].

### 4 Menüü sulgemiseks vajutage [MENU/SET].



- Samuti võib päästik poolenisti alla vajutada. Menüü sulgub.

## ■ Lihtsa režiimi seadistused




### [PICT.MODE]

 [ENLARGE]	Sobib suuremas mõõdus fotode (A4) trükkimiseks, piltide töötlemiseks jne.
 [4"×6"/10×15cm]	Sobib tavaliste fotode trükkimiseks.
 [E-MAIL]	Sobib piltide kasutamiseks elektronpostis, koduleheküljel jne.

### [AUTO REVIEW]

 [OFF]	Tehtud pilti ei kuvata automaatselt ekraanil.
 [ON]	Tehtud pilti kuvatakse automaatselt ekraanil umbes 1 sekundiks.

### [BEEP]









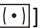
 [OFF]	Tööhelid keelatud
 [LOW]	Vaiksed tööhelid
 [HIGH]	Valjud tööhelid

### [CLOCK SET]

Muudab kuupäeva ja kellaega.

## ■ Muud seadistused simple režiimis

Lihtsas (Simple) režiimis on muud seadistused fikseeritud:


- Teravustamiskaugus:  
30 cm - ∞ (tele)  
5 cm - ∞ (lainurk)
- [POWER SAVE] energiasäästurežiim: [5MIN.]
- [ECONOMY]: [OFF]
- Iseavaja:  
10 sek
- Optical Image Stabilizer: [MODE2]
- [W.BALANCE]: [AWB]
- [SENSITIVITY]:  
Seadistus on sama nagu kõrgeim ISO tundlikkus  
[ISO800] Intelligent ISO sensitivity mode [].
- [ASPECT RATIO]/[PICT.SIZE]/[QUALITY]  
:  
– [ ENLARGE]:  
4:3 : [12M] (12M)/  
– [ 4"×6"/10×15cm]:  
3:2 : [2.5M] (2.5M EZ)/  
– [ E-MAIL]:  
4:3 : [0.3M] (0.3M EZ)/
- [AF MODE]:  
[]
- [AF ASSIST LAMP]:  
[ON]
- [METERING MODE]:  
[]
- Järgmisi funktsiooni ei saa kasutada:
  - High angle mode
  - White balance fine adjustment
  - Exposure compensation
  - Auto bracket
  - [AUDIO REC.]
  - [D.ZOOM]
  - [BURST]
  - [SLOW SHUTTER]
  - [COL.EFFECT]

- [PICT.ADJ.]
- [GUIDE LINE]
- [WORLD TIME], [MONITOR], [TRAVEL DATE], [BEEP], [SHUTTER], [NO.RESET] ja [LANGUAGE] seadistused [SETUP] menüüs mõjutavad Simple režiimi tööd.

### ■ Tagantvalguse kompensatsioon

Tagantvalgus tähendab olukorda, kus valgusallikas on pildistatava taga. Sellisel juhul säratab kaamera objekti tumedana, kuna valib särituse tagant tuleva valguse järgi. Selles olukorras tuleb kasutada kompensatsioon.

#### Vajutage ▲.

- Kui tagantvalguse kompensatsioon aktiveerub, ilmub  ikoon ekraanile.
- Ⓐ Tühistamiseks vajutage uuesti ▲.



## Pildistamine suumiga

### Optilise suumi/laiendatud optilise suumi kasutamine



Objektide suuremana jäädvustamiseks saab kasutada 3.6x optilist suumi. Maastike jäädvustamisel saab kasutada lainurka (35mm kaamera ekvivalendina: 28- 100 mm).

### ■ Kui soovite objekte lähemale tuua (Tele)

Pöörake suumihooba Tele suunas.






### ■ Kui soovite laiemat vaatenurka (Wide)

Pöörake suumihooba Wide suunas.



## ■ Pildi suurus ja maksimaalne suurendus

(○: kasutatav, —: ei ole kasutatav)

Külgede suhe	Pildi suurus	Maksimum optiline suurendus	Extra optiline suum
4:3	12M /  (12M)	3.6×	—
3:2	10.5M (10.5M)		
16:9	9M (9M)		
4:3	8M (8M EZ)	4.4×	○
3:2	7M (7M EZ)		
16:9	6M (6M EZ)		
4:3	5M (5M EZ)	5.6×	○
3:2	4.5M (4.5M EZ)		
16:9	3.5M (3.5M EZ)		
4:3	3M (3M EZ) 2M (2M EZ) 0.3M /  (0.3M EZ)	7×	○
3:2	2.5M /  (2.5M EZ)		
16:9	2M (2M EZ)		

## ■ EZ suumi mehhanism

Kui valite pildimõõduks pikslite **3M** (3M EZ) (3 megapikslit), siis lõikab kaamera CCD sensori 12 megapikslit välja keskmise 3 megapiksli suuruse osa, jättes sellega suurema suumi efekti.



- Kaamera sisselülitamisel on (1×) optiline suum.
- Kui kasutate pärast teravustamist suumi, tuleb enne võtet uuesti teravustada.
- Objektiiv liigub suumimisel. Vältige selle liikumise takistamist käe või muude objektidega.
- Videorežiimis saab suumi kasutada ainult enne võtte algust.

- “EZ” on lühend mõistest “Extra optical Zoom”.
- Kui pildimõõt võimaldab EZ kasutamist, ilmub vastav ikoon ekraanile.

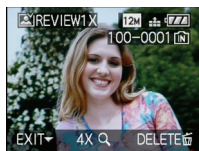
**EZ**

# Tehtud piltide vaatamine (Review)



Pildistusrežiimist lahkumata on tehtud pilte võimalik üle vaadata.

## 1 Vajutage ▼ [REV].

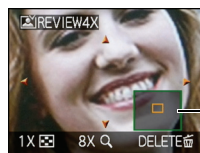


- Viimati tehtud pilt ilmub umbes 10 sekundiks ekraanile.
- Päästiku poolenisti vajutamisel või [REV] ▼ noolenupu uuesti vajutamisel ülevaade lõppeb.
- Teiste piltide vaatamiseks kasutage ◀/▶ nuppe.
- Kui tehtud pildid on liiga tumedad või eredad, kasutage särikompensatsiooni funktsiooni.

## 2 Pildi suurendamiseks pöörake suumihooba [Q] [T] suunas.

- Pöörakesuumihooba ühe korra [Q] [T] suunas, pilt suureneb 4x. Täiendava 8x suurenduse kuvamiseks vajutage veel korra. Pildi vähendamiseks pöörake hooba [Q] [W] suunas pärast pildi suurendamist.

## 3 Vajutage ▲/▼/◀/▶ pildis liikumiseks.



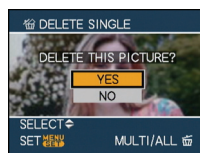
- Kui muudate suurendust või kuvatavat osa, ilmub umbes 1 sekundiks suumi asendi näit, võimaldades sellega kontrollida suurendatava ala asukohta.

## ■ Tehtud piltide salvestamine ülevaate käigus (Quick deletion)

1 Vajuta [Q].

2 Valige ▲ abil [YES].

3 Vajutage [MENU/SET].



- Kustutatud pilte on võimalik taastada vaid spetsiaalse tarkvara abil enne pildistamise jätkamist.

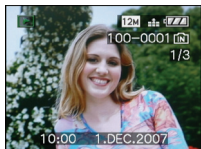


- Kui [ROTATE DISP.] on menüüst lubatud [ON], taasesitab kaamera vertikaalselt võetud kaadrit õigesti (pööratult).

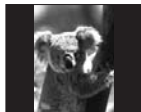
# Piltide taasesitus



Valige ◀/▶ abil kuvatav pilt.

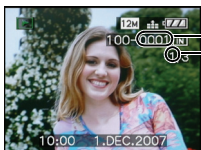


- ◀: kuvab eelmise pildi
- ▶: kuvab järgmise pildi
- Pärast viimasena tehtud pilti kuvatakse esimesena tehtud pilt.
- Kui [ROTATE DISP.] on menüüst lubatud ([ON]), siis vertikaalses asendis tehtud pildid kuvatakse kaamera ekraanil vertikaalsetena.



## ■ Kiire kerimine

Vajutage ja hoidke ◀/▶ nuppu all.



- ◀: kerib tagasi
  - ▶: kerib edasi
  - Faili number (A) ja pildi number (B) muutuvad ühekaupa.
- Vabastage ◀/▶ nupp kui soovitud pildi number ilmub ekraanile.



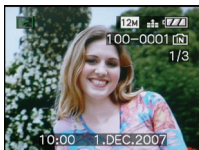
- Selle kaamera abil saab vaadata ainult JPEG vormingus pilte. (Mõnedel juhtudel ei ole JPEG pilte võimalik taasesitada.)
- LCD monitor ei pruugi suuta kuvada tehtud piltide detaile. Piltide lähemaks uurimiseks tuleks kasutada taasesituse suumi.
- Teiste kaameratega tehtud piltide vaatamisel võib kuvatava pildi kvaliteet langeda.
- Kui muudate arvuti abil faili või kataloogi nimesid mälukaardil, ei pruugi kaamera pilte kuvada.
- Kui üritate kuvada ebastandardset faili, kuvab kaamera faili/kataloogi numbriks [—] ning ekraan võib muutuda mustaks.
- Pildistatavast objektist sõltuvalt võib ekraanile ilmuda imelik muster. Seda nimetatakse muareeks, seda ei loeta veaks.

# Piltide kustutamine



## ■ Üksiku faili kustutamiseks

### 1 Valige ◀/▶ abil pilt.

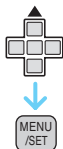


◀: kuvab eelmise pildi

▶: kuvab järgmise pildi

### 2 Vajuta 🗑️

### 3 Valige ▲ abil [YES] ning seejärel vajutage [MENU/SET].

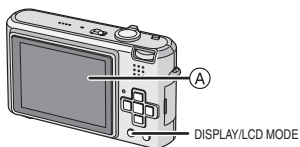


- Pildi kustutamise ajal ilmub ekraanile 🗑️ sümbol.



# LCD Monitor

## Kuvatava info muutmine

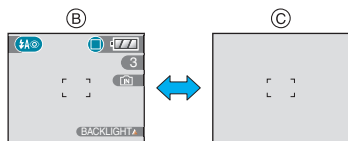


### A LCD monitor

#### Vajutage muutmiseks [DISPLAY].

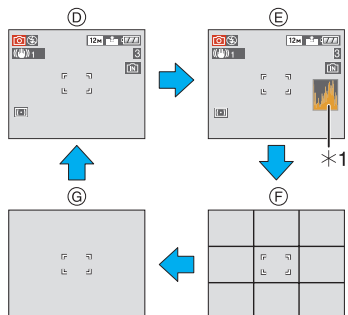
- Kui menüü on ekraanil, pole [DISPLAY] nupp aktiivne. Taasesituse suumi, video taasesituse ja slaidiesitluse ajal saab valida ainult "Normal display H" või "No display J"

### Lihtsas režiimis ♥



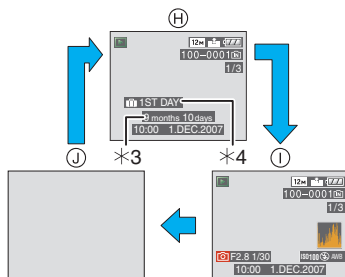
- B Normal display
- C No display

### Pildistusrežiimis



- D Normal display
- E Histogramm
- F No display (kadreerimisvõrk)\*2
- G No display
- \*1 Histogramm
- \*2 Võrgustiku kuju saab määrata [GUIDE LINE] alt [SETUP] menüüs.

### Taasesitusrežiimis



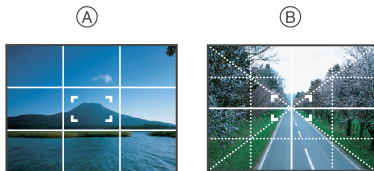
- H Normal display
- I Pildistusinfo ja histogrammi kuva
- J No display
- \*3 Kuvatakse kui [BIRTHDAY SET.] ja [WITH AGE] on [BABY1]/[BABY2] või [PET] alt enne pildistamist seadistatud (stseenirežiimis).
- \*4 Päevade arv, mis on reisi algusest möödunud kuvatakse juhul kui [TRAVEL DATE] on enne pildistamist seadistatud.



- [NIGHT PORTRAIT], [NIGHT SCENERY], [STARRY SKY] ja [FIREWORKS] stseeniprogrammides kuvatakse kadreerimisvõrgustik hallilt.

## ■ Kadreerimisvõrgustiku kohta

Kadreerimisvõrgustik võimaldab saada tasakaalustatud kompositsiooniga fotosid.



- (A) [3x3 grid icon]: Selle puhul jagatakse ekraan 3×3 võrdseteks osadeks, mis võimaldab saada tasakaalustatud kompositsiooni.
- (B) [Grid with center and corners icon]: Kasutatakse objekti kadreerimiseks ekraani keskele.

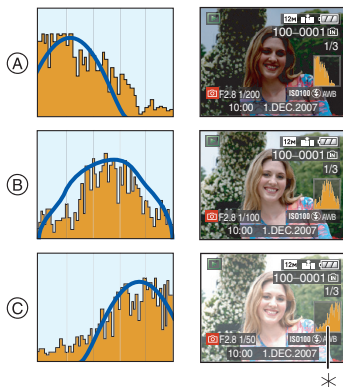
## ■ Histogramm

Histogramm on graafik, mis kuvab pildi heleduse jaotumise horisontaalteljel ning pikslite arvu iga heleduse lõikes vertikaalteljel. Histogrammi abil on võimalik kerge vaevaga hinnata kaadri säritust.

- Seda on väga hea kasutada juhisenä manuaalrezhiimis pildistamisel või kui automaatrezhiim ei pruugi võttingimustest tulenevalt usaldusväärsed tulemused anda.

- (A) Kui graafiku tipp on vasakul, on pilt alasäris.
- (B) Kui graafiku tipp on keskosas, on pilt hästi säritatud ning eredus tasakaalus.
- (C) Kui graafiku tipp on paremas servas, on kaader ülesäris.

## Histogrammi näited



- (A) Alasäritus
- (B) Korrektne säritus
- (C) Ülesäritus
- \* Histogramm

# Iseavaja



**1 Vajuta** ◀ [☺].

**2 Valige** ▲/▼ abil režiim.

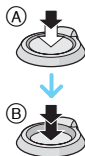


- Valimiseks saab kasutada ka ◀ [☺]

**3 Vajutage** [MENU/SET].

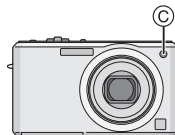
- Lõpetamiseks võib ka päästiku poolenisti alla vajutada.
- Menüü kaob ekraanilt umbes 5 sekundi möödudes. Sel hetkel salvestub valitud üksus automaatselt.

**4 Vajutage päästik teravustamiseks poolenisti alla ning pildistamiseks lõpuni alla.**



- (A) Vajutage päästik teravustamiseks poolenisti alla.
- (B) Vajutage päästik pildistamiseks lõpuni alla.

- Iseavaja indikaator © vilgub ning pildistamine toimub 10 või 2 sekundit hiljem.



- Kui vajutate sel ajal [MENU/SET] nuppu, siis iseavaja tühistub.



- Statiivi kasutamisel on 2-sek iseavaja mugav viis kaamera värina ärahoidmiseks pildistamisel.

# Mällu mahtuv kaadrite arv







- Tabelis toodud arvud on hinnangulised.  
(Tegelikud tulemused sõltuvad pildistus-tingimustest, mälukaardi tüübist ja objekti eripäradest.)
- Mustade paksude joonte sees olev number vastab lihtsa rezhiimi tulemusele














## ■ Mällu mahtuv kaadrite arv

Külgede suhe		4:3					
Pildi suurus		(12M): (4000×3000 pixels)		(8M EZ): (3264×2448 pixels)		(5M EZ): (2560×1920 pixels)	
Kvaliteeditase							
Sisemälu (umbes 27 MB)		3	8	6	13	10	21
Mälukaart	16 MB	1	4	2	6	5	10
	32 MB	4	9	6	14	11	23
	64 MB	9	20	14	30	24	48
	128 MB	20	41	30	61	50	99
	256 MB	40	81	61	120	98	190
	512 MB	81	160	120	240	195	380
	1 GB	160	320	240	480	390	770
	2 GB	330	650	490	970	790	1530
	4 GB	650	1280	970	1910	1560	3010

Külgede suhe		4:3					
Pildi suurus		(3M EZ): (2048×1536 pixels)		(2M EZ): (1600×1200 pixels)		(0.3M EZ): (640×480 pixels)	
Kvaliteeditase							
Sisemälu (umbes 27 MB)		16	33	27	53	130	210
Mälukaart	16 MB	8	16	13	27	68	110
	32 MB	18	36	29	58	145	230
	64 MB	38	75	61	120	290	480
	128 MB	78	150	125	240	600	970
	256 MB	150	290	240	470	1170	1900
	512 MB	300	590	480	940	2320	3770
	1 GB	600	1180	970	1880	4640	7550
	2 GB	1220	2360	1920	3610	8780	12290
	4 GB	2410	4640	3770	7090	17240	24130

Külgede suhe		3:2					
Pildi suurus		10.5M (10.5M): (4000×2672 pixels)		7M (7M EZ): (3264×2176 pixels)		4.5M (4.5M EZ): (2560×1712 pixels)	
Kvaliteeditase							
Sisemälu (umbes 27 MB)		4	9	7	14	11	24
Mälukaart	16 MB	2	4	3	7	5	12
	32 MB	5	10	7	16	13	26
	64 MB	11	22	16	33	27	54
	128 MB	23	46	34	69	56	110
	256 MB	45	91	68	135	110	210
	512 MB	91	180	135	260	210	430
	1 GB	180	360	270	530	440	860
	2 GB	370	730	550	1070	890	1700
	4 GB	730	1430	1080	2110	1740	3350

Külgede suhe		3:2		16:9			
Pildi suurus		2.5M /  (2.5M EZ): (2048×1360 pixels)		9M (9M): (4000×2248 pixels)		6M (6M EZ): (3264×1840 pixels)	
Kvaliteeditase							
Sisemälu (umbes 27 MB)		18	36	5	11	8	17
Mälukaart	16 MB	9	18	2	5	4	8
	32 MB	20	40	6	12	9	19
	64 MB	43	83	13	26	20	40
	128 MB	88	165	27	55	41	81
	256 MB	170	330	54	105	81	155
	512 MB	340	650	105	210	160	310
	1 GB	680	1310	210	430	320	630
	2 GB	1360	2560	430	860	650	1270
	4 GB	2680	5020	860	1690	1280	2510

Külgede suhe		16:9			
Pildi suurus		3.5M (3.5M EZ): (2560×1440 pixels)		2M (2M EZ): (1920×1080 pixels)	
Kvaliteeditase					
Sisemälu (umbes 27 MB)		14	28	25	48
Mälukaart	16 MB	7	14	12	25
	32 MB	15	31	27	53
	64 MB	32	64	57	105
	128 MB	66	130	115	220
	256 MB	130	250	230	430
	512 MB	250	510	450	860
	1 GB	520	1020	910	1720
	2 GB	1040	2040	1800	3410
	4 GB	2040	4020	3540	6700

### ■ Mälu mahtuv salvestusaeg

Külgede suhe		4:3			
Pildi kvaliteet		30fps VGA	10fps VGA	30fps QVGA	10fps QVGA
Sisemälu (umbes 27 MB)		—	—	53 s	2 min 40 s
Mälukaart	16 MB	6 s	26 s	26 s	1 min 23 s
	32 MB	17 s	58 s	59 s	2 min 55 s
	64 MB	39 s	2 min	2 min	6 min
	128 MB	1 min 23 s	4 min 10 s	4 min 10 s	12 min 20 s
	256 MB*	2 min 45 s	8 min 10 s	8 min 10 s	24 min
	512 MB*	5 min 30 s	16 min 20 s	16 min 20 s	47 min 50 s
	1 GB*	11 min	32 min 50 s	32 min 50 s	1 h 35 min
	2 GB*	22 min 30 s	1 h 7 min	1 h 7 min	3 h 15 min
	4 GB*	44 min 20 s	2 h 11 min	2 h 11 min	6 h 22 min

Kõlgede suhe		16:9		
Kvaliteeditase		30fps 16:9L	10fps 16:9L	15fps 16:9H
Sisemälu (umbes 27 MB)		—	—	—
Mälukaart	16 MB	5 s	22 s	4 s
	32 MB	14 s	50 s	12 s
	64 MB	33 s	1 min 45 s	29 s
	128 MB	1 min 11 s	3 min 35 s	1 min 1 s
	256 MB*	2 min 20 s	7 min	2 min
	512 MB*	4 min 40 s	14 min	4 min
	1 GB*	9 min 20 s	28 min 10 s	8 min 10 s
	2 GB*	19 min 20 s	57 min 30 s	16 min 50 s
	4 GB*	38 min	1 h 53 min	33 min 20 s

- \* Videot saab salvestada järjest kuni 15 minutit.  
Vaba salvestusmaht ilmub ekraanile.



- LCD monitoril kuvatav vabade kaadrite arv ja salvestusaeg ei pruugi väheneda järjest.
- See kaamera ei salvesta videot MMC mälukaartidele.
- Täiendav optiline suum ei toimi [HIGH SENS.] ja [HI-SPEED BURST] režiimides.

# Tehnilised andmed

## Digitaalkaamera: Ohutusinfo

<b>Toitevool:</b>	5.1 V alalisvool
<b>Voolutarve:</b>	1.6 W (filmimisel) 0.8 W (taasesitusel)

<b>Efektiivseid piksleid:</b>	12,200,000 pikslit
<b>Sensor:</b>	1/1.72" CCD, kokku 12,400,000 pikslit, primaarvärvide filter
<b>Objektiiv:</b>	Optiline 3.6× suum, f=6.0 mm - 21.4 mm (35 mm kaamera ekvivalendina: 28 mm - 100 mm)/F2.8 to F5.6
<b>Digitaalsuum:</b>	Max. 4×
<b>Extra optiline suum:</b>	Max. 7×
<b>Fookus:</b>	Normal/Macro, 9-ala/3-ala AF (High speed)/ 1-ala AF (High speed)/1-ala AF/Punktfookus
<b>Teravustamiskaugus:</b>	Normaal: 50 cm - ∞ Macro/Simple/Motion picture/Intelligent ISO sensitivity rezhiimis: 5 cm (W)/30 cm (Tele) - ∞ Steeniprogrammid: võivad erineda siintoodust
<b>Katik:</b>	Elektrooniline + mehaaniline
<b>Video</b>	
<b>salvestus:</b>	Külgede suhtega: <b>4:3</b> 640×480 pixels (30 frames/second, 10 frames/second, ainult mälukaardile) 320×240 pixels (30 frames/second, 10 frame/second) Külgede suhtega: <b>16:9</b> 1280×720 pixels (15 frames/second, ainult mälukaardile) 848×480 pixels (30 frames/second, 10 frames/second, ainult mälukaardile) koos heliga
<b>Sarivõte</b>	
<b>Kiirus:</b>	2 kaadrit/sek (normal), 1 kaader/sek (piiramatu)
<b>Kaadrite arv</b>	
:	Max. 5 pilti (Standard), max. 3 pilti (Fine), sõltub vabast mälumahust



## Hi-speed burst

**Kiirus:** 8 pilti/sek

**Mällu mahtuv**

**piltide arv:** Sisemällu: umbes 25 pilti  
(koheselt pärast formaatimist)  
Mälukaardile: Max. 100 pilti (sõltub  
mälukaardi mahust ja tingimustest)

**ISO tundlikkus:** AUTO/  
80/100/200/400/800/1250/1600  
[HIGH SENS.] mode: 1600 to 6400

**Säriaeg:** 8 sek kuni 1/2000  
[STARRY SKY] : 15 sek, 30 sek, 60 sek  
Video: 1/30 sek kuni 1/13000

**Värvustasakaal:** Auto white balance/Daylight/Cloudy/Shade/Halogen/White set

**Säri (AE):** Programm AE  
Särikompensatsioon (1/3 EV astet, -2 EV kuni +2 EV)

**Mõõterežiim:** Multiple/keskmestatud/punkt

**LCD monitor:** 2.5" low-temperature polycrystalline TFT LCD  
(umbes 207,000 pix) (vaateväli 100%)

**Välklamp:** Töökaugus: [ISO AUTO]  
umbes 60 cm - 5 m (W)  
AUTO, AUTO/Red-eye reduction, Forced ON (Forced ON/  
Red-eye reduction), Slow sync./Red-eye reduction,  
Forced OFF

**Mikrofon:** Mono

**Kõlar:** Mono

**Salvestusmeedia:** Sisemälu umbes 27 MB, /SD Memory Card/SDHC  
Memory Card/MultiMediaCard (ainult fotod)

## Pildimõõt

**Foto:** Külgede suhe **4:3**  
4000×3000 pixels, 3264×2448 pixels, 2560×1920 pixels,  
2048×1536 pixels, 1600×1200 pixels, 640×480 pixels  
Külgede suhe **3:2**  
4000×2672 pixels, 3264×2176 pixels, 2560×1712 pixels,  
2048×1360 pixels  
Külgede suhe **16:9**  
4000×2248 pixels, 3264×1840 pixels, 2560×1440 pixels,  
1920×1080 pixels

<b>Video:</b>	Külgede suhe <b>4:3</b> 640×480 pixels (ainult mälukaartile), 320×240 pixels Külgede suhe <b>16:9</b> 1280×720 pixels (ainult mälukaartile) 848×480 pixels (ainult mälukaartile)
<b>Kvaliteet:</b>	Fine/Standard

#### **Failiformaat**

<b>Foto:</b>	JPEG ("Design rule for Camera File system", "Exif 2.21" standard)/DPOF corresponding
<b>Heliga pilt:</b>	JPEG ("Design rule for Camera File system", "Exif 2.21" standard)+"QuickTime" (pilt heliga)
<b>Video:</b>	"QuickTime Motion JPEG" (heliga video)

#### **Liides**

<b>Digital:</b>	"USB 2.0" (Full Speed)
<b>Analoog video/audio:</b>	NTSC/PAL Composite (menüüst vahetatav), audioväljund (mono)

#### **Pesad**

<b>[DIGITAL/AV OUT]:</b>	eripesa (8 pin)
<b>[DC IN]:</b>	eripesa
<b>Mõõdud:</b>	96.7 mm (L)×54.0 mm (K)×24.5 mm (S) (välja arvatud eenduvad osad)
<b>Mass:</b>	148 g (välja arvatud mälukaart ja aku), 176 g (pildistusvalmis)
<b>Töötemperatuurid:</b>	0 °C - 40 °C
<b>Õhuniiskus:</b>	10% - 80%

#### **Akulaadija**

**(Panasonic DE-A42A): Ohutusinfo**

<b>Sisend:</b>	110 V to 240 V ~ 50/60 Hz, 0.2 A
<b>Väljund:</b>	CHARGE 4.2 V === 0.8 A

#### **Aku**

(liitium)

(Panasonic

**CGA-S005E): Ohutusinfo**

<b>Pinge/mahtuvus:</b>	3.7 V, 1150 mAh
------------------------	-----------------



QuickTime ja QuickTime logo on Apple Inc. registreeritud kaubamärgid, mida kasutatakse litsentsi alusel.

VQT1F66  
F0507KD0 (2500 ④)



**Matsushita Electric Industrial Co., Ltd.**

Web Site: <http://panasonic.net>