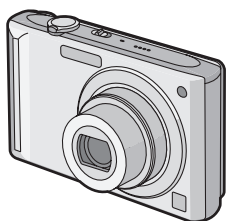


# Panasonic®



## Kasutusjuhend

Digitaalkaamera

Mudel Nr. **DMC-FX55**



Enne kaamera kasutamist  
tutvuge palun kasutusjuhendiga.

LEICA  
DC VARIO-ELMARIT

VQT1J59

## Hea klient

Tahame teid tänada Panasonic digitaal-kaamera ostmise eest. Palun lugege enne kaamera kasutamist käesolevat kasutusjuhendit ning hoidke seda alles.

## Ohutusinfo

### HOIATUS:

**TULEOHU, ELEKTRILÖÖGI NING KAHJUDE TEKKIMISE OHU VÄHENDAMISEKS:**

- **HOIDKE SEADMEID VIHMA, NIISKUSE, TILKUVATE VEDELIKE NING PRITSMETE EEST. ÄRGE ASETAGE NIISKEID OBJEKTE KAAMERALE.**
- **KASUTAGE AINULT LUBATUD LISAVARUSTUST.**
- **ÄRGE AVAGE SEADME KORPUST - SELLE SISEMUSES EI OLE HOOLDATAVAID OSI. HOOLDUST VÕIVAD TEOSTADA VOLITATUD REMONDITÖÖKOJAD.**

Täitke autorikaitse- ja seaduseadustega kaitstud materjale võib filmida või pildistada ainult isiklikel eesmärkidel. Teatud materjalide jäädvustamine võib olla keelatud ka isiklikuks otstarbeks.

- Pidage meeles, et kaamera tegelikud nupud, väljanägemine, menüü üksused jne. võivad erineda käesolevas juhendis kasutatud illustatsioonidest.

- SDHC Logo on kaubamärk.
- Leica on Leica Microsystems IR GmbH registreeritud kaubamärk.
- Elmarit on Leica Camera AG registreeritud kaubamärk.
- Muud toote- ja firmanimed ning logod on nende omanike registreeritud kaubamärgid.

SEINAKONTAKT PEAB ASUMA SEADMETE LÄHEDAL NING OLEMA KERGESTI LIGIPÄÄSETAV.

### ETTEVAATUST

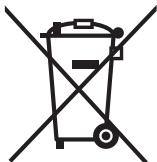
Aku valel paigaldamisel esineb plahvatusoht. Uus aku võib olla vaid originaal või tootja poolt soovitatud ekvivalentne aku. Kasutatud akud viige selleks ettenähtud kohta.

### Hoiatus

Tulekahju, plahvatuste ja põletuste oht. Ärge avage korpus, ärge kuumutage üle 60 C, ärge põletage.

Toote identifikaatsiooni- ja etiket asub kaamera põhjal.

### **Elektri- ja elektroonikaseadmete romudest vabanemine (Kehtib Euroopa liidus ja teiste eraldi kogumissüsteemiga Euroopa maades)**



Taoline tähistus tootel tähendab, et elektri- ja elektroonikaseadmete romusid ei tohi panna tavapärase olmeprügi hulka. Taoliste jäätmete jaoks on loodud eraldi kogumissüsteem.

Kasutatud elektri- ja elektroonikaseadmete romud tuleb eraldi kokku koguda vastavalt kehtivale seadusandlusele, mis nõuab taoliste jäätmete õiget käitlemist ning taaskasutust.



Sellest tootest õigesti vabanedes aitate tagada sedalaadi prügi õige käitluse ja taaskasutuse ning hoiate seega ära jäätmete ebaõigest käitlusest tuleneda võivad negatiivsed mõjud keskkonnale ja inimeste tervisele.

### **Väljaspool Euroopa Liitu**

Kui soovite sellest seadmest kasutatuna vabaneda, võtke info saamiseks ühendust kohalike võimudega.

- Akulaadijas on laadimisvool alati kui voolujuhe on ühendatud seinakontakti. Olge ettevaatlik!

## ■ Kaamera hooldamine

### • Vältige kaamera raputamist, löömist, kukkumist jne.

See õvib põhjustada häireid kaamera töös, rikkiminekut, objektiivi või LCD ekraani vigastusi.

- Palun ärge jätke kaamerat pükste tagataskusse. Istumisel võite kaamera murda või vigastada.



### • Olge ettevaatlik järgmistes kohtades. Hoidke kaamerat häireteta töö tagamiseks.

- Tolmused ja liivased kohad.
- Niisked kohad, vihmane ilm, veekogude rannad jne.

### • Ärge puudutage objektiivi ega ühenduspesasid määrduanud kätega. Vältige vedelike sattumist kaamera korpusele, nuppudele, objektiivile jne.

### • Vedelikupisad tuleb kaameralt eemaldada puhta kuiva lapiga.

## ■ Kondensaad (udune objektiiv)

- Õhuniiskuse kondenseerumine toimub temperatuuri või õhuniiskuse muutumisel. Niiskus võib põhjustada hallitusseente kasvu optikal ning häireid kaamera töös.
- Kondensaadi tekkimisel lülitage kaamera välja ning laske sel 2 tundi seista. Kui kaamera on ruumi temperatuuriga kohanenud, kaob udu optilistelt pindadelt ära.

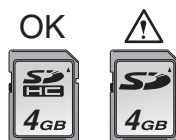
## ■ Kaamera mälukaartide kohta

Kaameras saab kasutada SD, SDHC ja MMC mälukaarte.

- Mõiste mälukaart tähendab käesolevas juhendis järgmisi mälukaarte:
  - SD Memory Card (8 MB kuni 2 GB)
  - SDHC Memory Card (4 GB)
  - MultiMediaCard (ainult fotode jaoks)

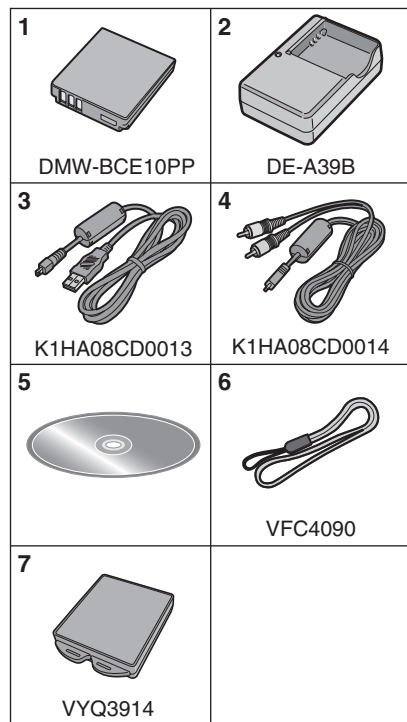
- 4 GB või suuremate kaartide puhul võib kasutada ainult SDHC kaarte.

- Ilma SDHC logota 4 GB mälukaart ei toimi selle kaameraga.



# Pakendi sisu

Pakendi avamisel veenduge, et kõik siintoodud esemed oleksid olemas.



- 1 Laetav liitumaku (tekstis edaspidi 'aku')
- 2 Akulaadija

- 3 USB kaabel
- 4 AV kaabel
- 5 CD-ROM
  - Tarkvara
- 6 Rihm
- 7 Aku vutlar

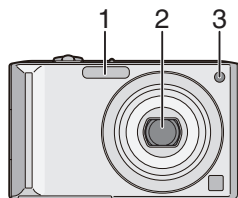
- SD Memory Card, SDHC Memory Card ja MultiMediaCard käsitletakse edasises tekstis "mälukaardina".
- Mälukaart on eraldi müüdav tarvik.

5

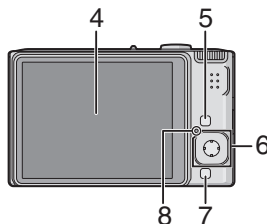
VQT1J59

Kui teil mälukaarti pole, saab pilte salvestada kaamera sisemällu.

## Osade nimetused



- 1 Välklamp
- 2 Objektiiv
- 3 Iseavaja tuli  
AF abivalgusti

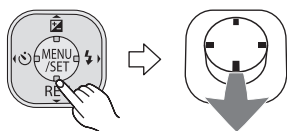


- 4 LCD monitor
- 5 [MENU/SET] nupp
- 6 Suunanupp  
[MENU/SET] nupp  
◀/[I] nupp  
▼/[R] nupp

- /välgurezhiimi nupp
- ▲ /särikompensatsioon
- Automaatkahveldus/
- Värvustasakaalu reguleerimine/
- tagantvalguse kompensatsioon Intelligent
- Auto rezhiimis

Käesolevas juhendis illustreeritakse suunanupu kasutamist järgmiste joonistega.

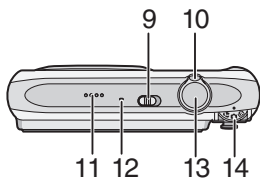
Näide: ▼ nupu kasutamine



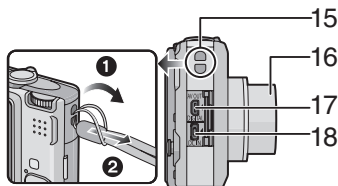
Näide: [MENU/SET] nupu vajutamin



- 7 [FUNC]/Delete nupp
- 8 Oleku indikaator



- 9 Kaamera pealüli (ON/OFF)
- 10 Suumihoob
- 11 Valjuhääldi
- 12 Mikrofon
- 13 Päästik
- 14 Rezhimiketas



## 15 Rihma aas

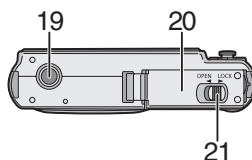
- Kukkumise vältimiseks tuleks kaamera ühendada rihmaga.

## 16 Objektiivi korpus

## 17 [AV OUT/DIGITAL] pesa

## 18 [DC IN] pesa

- Kasutage ainult Panasonic originaalset vooluadapterit (DMW-AC5PP, eraldi müüdav).
- Selle kaamera akut ei ole võimalik vooluadapteri abil laadida.



## 19 Statiivikeere

- Statiivi kasutamisel jälgige, et kaamera kinnitamisel oleks statiiv stabiilne.

## 20 Mälukaardi/akupesa kate

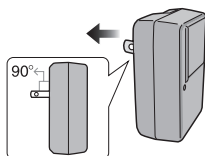
## 21 Vabastushoob

# Kiirjuhend

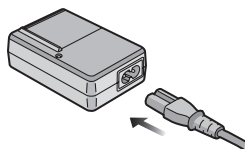
Käesolevaga toome ülevaate kaamera lihtsamast käsitlemisest, pildistamisest ning piltide taasesitusest.

## 1 Laadige aku

Seina ühendatav laadija

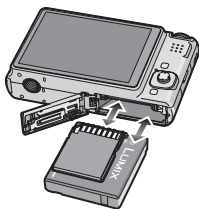


Kaabliga ühendatav laadija



• Pakendis olev aku ei ole laetud. Seda tuleb enne kasutamist laadida.

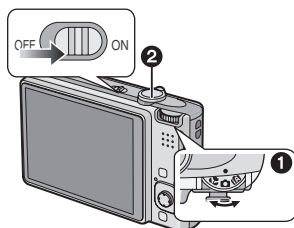
## 2 Paigaldage aku ning mälukaart.



• Kui te mälukaarte ei kasuta, saab pilte salvestada kaamera sisemällu.

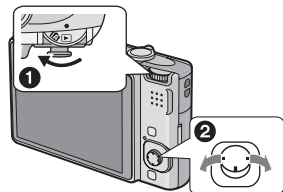
## 3 Käivitage kaamera.

• Seadistage kellaajeg.



- 1 Valige režiimikettal
- 2 Vajutage pildistamiseks päästikut.

## 4 Piltide taasesitus.

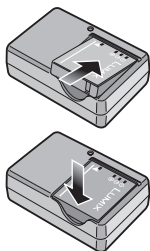


- 1 Valige režiimikettal
- 2 Valige vaadatav pilt noolenuppudega.

# Aku laadimine

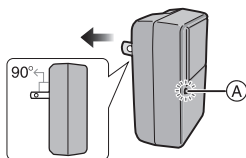
Ostmisel on aku laadimata. Seda tuleb enne kasutamist laadida.

## 1 Paigaldage aku laadijasse, jälgides polaarsust. .

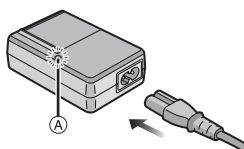


## 2 Ühendage laadija seinakontaktiga.

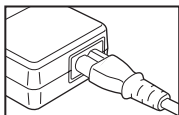
kaablita laadija



kaabliga laadija



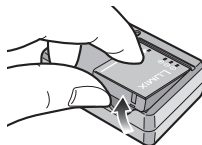
- Toitekaabel ei pea lõpuni pessa minema.  
(vt. alltoodud joonist.)



- Kui [CHARGE] indikaator on roheline,  
(A) siis laadimine on alanud.

- Laadimine on lõppenud kui [CHARGE] indikaator (A) kustub (umbes 120 minuti pärast).
- Kui [CHARGE] indikaator vilgub, võib tegemist olla vigase või liigtühja akuga.

## 3 Kui laadimine on lõppenud, eemaldage laadijast aku.



- Pärast laadimist eemaldage laadija vooluvõrgust.
- Aku soojeneb laadimise ning kaamera kasutamise ajal. Seda ei loeta veaks.

- Kui aku seisab pärast laadimist pikka aega kasutuseta, siis selle laeng väheneb. Tühja akut tuleb uuesti laadida.
- Akut võib laadida ka siis, kui see pole täielikult tühi.
- **Kasutage ainult originaalakut ja laadijat.**
- **Laadimine võib toimuda ainult sisetingimustes.**
- **Laadijat ei tohi avada ega ümber ehitada.**
- **Vältige aku kontaktide kokkupuudet metallobjektidega. Tulemuseks võib olla tulekahju või elektrilöök.**

# Aku kohta

## (laadimine ja vastupidavus)

### ■ Aku vastupidavus

Võtete arv (CIPA standardne test tavalises pildistusrežiimis)

Aku vastupidavus	umbes 280 kaadrit (umbes 140 minutit)
------------------	--

Tehtavate kaadrite arv sõltub pildistamise intervallist.

Kui pildistamise intervall pikeneb, siis aku vastupidavus väheneb. (näide: kui salvestate ühe pildi iga 2 minuti tagant, peab aku vastu umbes 70 kaadrit.)

### Taasesituse kestus

Taasesitus	umbes 300 minutit
------------	-------------------

Aku vastupidavus sõltub töötingimustest ja aku hoiutingimustest.

### ■ Laadimine

Laadimisaeg	umbes 120 minutit
-------------	-------------------

- Laadimise alguses süttib [CHARGE] indikaator.

#### ■ Kui [CHARGE] indikaator vilgub:

- Aku on ülekuumenenud (liialt tühi). Hetke pärast süttib [CHARGE] indikaator ning algab normaalne laadimine.
- Kui aku temperatuur on liiga kõrge või madal, vilgub [CHARGE] indikaator ning laadimisaeg on tavalisest pikem.
- Aku või laadija kontaktid on määrdunud. Kasutage nende puhastamiseks puhast kuiva riiet.
- Kui kaamera vastupidavus muutub ka äsja laetud aku korral järjest lühemaks, hakkab aku eluiga lõppema. Ostke uus aku.

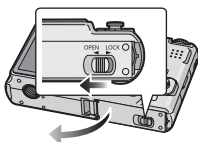
#### ■ Laadimistingimused

- Akut tohib laadida temperatuurivahemikus 10 °C kuni 35 °C. (Aku temperatuur peaks olema sama.)
- Madala temperatuuriga keskkonnas võib aku vastupidavus ja sellest tulenevalt ka tööaeg väheneda (näiteks suusatamisel).

# Aku/mälukaardi paigaldamine ja eemaldamine

- Veenduge, et kaamera on välja lülitatud.
- Hankige mälukaart (eraldi lisa).
- Ilma mälukaardita saab pilte salvestada kaamera sisemällu.

## 1 Lükake vabastushooba noolega näidatud suunas ning avage aku/kaardipesa kate.



- Kasutage ainult originaalset Panasonic akut.
- Teiste akude kasutamisel ei ole võimalik kaamera tööd garanteerida.

## 2 Aku:

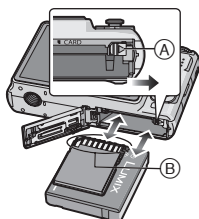
Paigaldage aku ettevaatlikult õiges asendis aku pesa.

Tõmmake **(A)** hooba noolega suunas aku eemaldamiseks.

Kaart:

Lükake pesa suunas kuni see klõpsatab. Paigaldamisel jälgige kaardi õiget asendit.

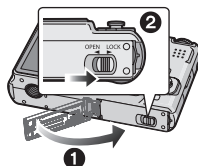
Kaardi eemaldamiseks vajutage sellel kuni klõpsatab ning eemaldub pesast.



**(B):** Vältige mälukaardi kontaktpindade puudutamist.

- Kaardi ebaõige paigaldus võib kaarti rikkuda.

- 3 1** Sulgege aku/kaardi kate.
- 2** Lükake vabastushooba noolega näidatud suunas.



- Kui kaardipesa uks ei taha sulguda, eemaldage kaart, kontrollige selle õiget paigaldust ning paigaldage seejärel uuesti.

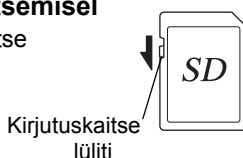


- Pärast kaamera kasutamist eemaldage aku ning paigutage see kaasasolevasse akukarpi.
- Kui täielikult laetud aku on kaameras vähemalt 24 tundi olnud, säilib kellaaeg kaameras vähemalt 3 kuud ka siis, kui kaamerast on aku eemaldatud. Kui kaamera sisselülitamisel on kellaaeg mälust kadunud, seadistage see menüüde abil uuesti.
- **Ärge eemaldage mälukaarti või akut andmete lugemise/kirjutamise ajal, kuna see võib põhjustada andmete kadumist.**
- **Ärge eemaldage akut enne, kui LCD monitor ja oleku indikaator (roheline) kustuvad, kuna see võib takistada kaamera seadistuste salvestamist.**
- Kaasasolev aku on mõeldud kasutamiseks selle kaameraga. Ärge kasutage seda teiste seadmetega.

# Mälukaardi kohta

## Ettevaatusabinõud SD mälukaartide käsitlemisel

- SD mälukaart on varustatud kirjutus/kustutuskaitse lülitiga. Selle lülitamine asendisse LOCK kaitseb kaardil olevaid andmeid uute andmete salvestamise, kustutamise ning kaardi formaatimise eest.
- Kui eemaldate SD mälukaardi kaamerast kohe pärast selle kasutamist, võib mälukaart kuum olla. Olge ettevaatlik.
- Andmete salvestamise, heli või fotode taasesituse ja USB kaabliga arvuti-ühenduse ajal ei tohi kaamerat välja lülitada ega sellest SD kaarti eemaldada, kuna see võib põhjustada andmete kadumist või kaardi rikkumist.
- SD mälukaarti ei tohi painutada, kaitske seda löökide, vee ja kõrgete temperatuuride eest.
- Ärge eemaldage kaamerast SD mälukaarti formaatimise ajal, kuna see võib kaardi rikkuda või kõlbmatuks muuta.
- SD mälukaardil olevad andmed võivad kaduda järgmistes olukordades.
  - (1) SD mälukaardi mittesihotstarbelisel kasutamisel.
  - (2) SD mälukaardi kokkupuutumisel staatilise elektri või elektriliste interferentsidega.
  - (3) kui kaarti pole pikema aja jooksul kasutatud.
  - (4) kui andmete kaardile salvestamise või lugemise ajal eemaldatakse kaamerast SD kaart, aku või vahelduvvooluadapter.
- SD mälukaardi tööiga on piiratud. Kui seda pikema aja jooksul ei kasutata, võivad kaardil olevad andmed muutuda loetamatuks. Tehke tähtsatest failidest varukoopia arvutisse.
- Vältige kaardi kasutamist ja säilitamist kohtades, kus see võib kokku puutuda staatilise elektri ja elektriliste interferentsidega
- Vältige kaardi säilitamist otsese päikesevalgusega käes ning kohtades, kus toimub kondensatsioon või kiired temperatuurimuutused.
- Infot selle kaameraga sobivate mälukaartide kohta saab Panasonic kodulehelt või klienditeenindusest.
- Formaatige uusi SD mälukaarte enne kasutamist. Samuti formaatige teises kaameras kasutatud kaarte.



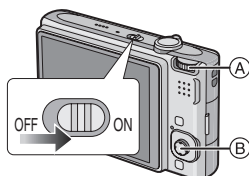


- Elektromagnetilised lained võivad põhjustada sisemälus või mälukaardil olevate andmete kadumist. Sama võib põhjustada ka staatiline elektrilaeng. Tehke andmetest varukoopiad arvutisse.
- Ärge formaatige kaarti mõne teise seadmega. Seda tohib teha ainult kaamera abil.
- Hoidke mälukaardid väikelaste ulatusest eemal.

# Kuupäeva/kellaaja seadmine (Clock Set)

## ■ Algsaadet

Kaamera esmakordsel sisselülitamisel ilmub ekraanile alltoodud teade.



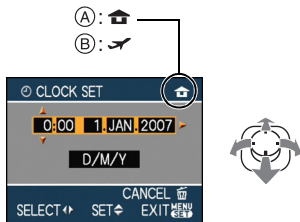
Ⓐ: [MENU/SET] nupp

Ⓑ: Noolenupud

(C): Režiimiketas

## 1 Vajutage [MENU/SET].

## 2 Määrake ▲/▼/◀/▶ abil õige kuupäev ja kellaeg.



Ⓐ: Kodulinna aeg

Ⓑ: Reisi sihtkoha aeg.

• ◀/▶: Valige soovitud üksus.

• ▲/▼: Määrake kuupäeva ja kellaaja esitlusviis.

• Kella seadistamise katkestamiseks vajutage .

## 3 Menüü sulgemiseks vajutage [MENU/SET] mitu korda.

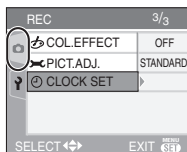
- Pärast kella seadistamist lülitage kaamera välja. Seejärel lülitage sisse ning veenduge, et kell on õige.

## ■ Kellaaja muutmine

1 Vajutage [MENU/SET].

2 Valige ▲/▼ abil [CLOCK SET].

3 Vajutage ► ning seadistage p-s. **2** ja **3** toodud juhiste vastavalt.



- Kella saab seadistada ka [SETUP] menüüst.

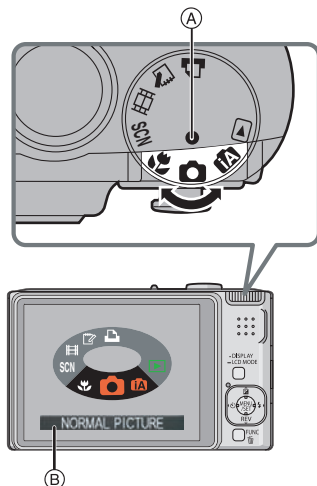


- Kui täielikult laetud aku on kaameras olnud üle 24 tunni, jääb kellaag kaamera mällu vähemalt 3 kuuks ka siis, kui kaamerast on aku eemaldatud.
- Aastaarvuks saab valida 2000 kuni 2099. Kellaag on 24-tunnises süsteemis.
- Kui kellaag on seadistamata, ei ole seda fotolaboris vastava funktsiooni abil võimalik piltidele trükkida.

# Rezhiimiketta kohta

Kaamera rezhiimiketas võimaldab vahetada töörezhiime, valida pildistus- või taasesitusrezhiimi, lülituda näiteks makrorezhiimi või valida videorezhiimi.

## ■ Rezhiimiketta käsitlemine



**Valige indikaatori A suhtes rezhiim**

Pöörake ketast aeglaselt kuid kindlalt.

Vältige ketta jätmist asendisse, kus pole rezhiimi.

- Ülaltoodud vaade B ilmub ketta pööramisel LCD monitorile.

## ■ Tavarezhiimid

### Tavaline pildistusrezhiim

Sobib igapäevaseks pildistamiseks.

### Intelligentne automaatrezhiim

Kaamera valib kõik vajalikud seadistused automaatselt ise.

### Taasesitusrezhiim

Tehtud piltide vaatamiseks.

## ■ Edasijõudnute rezhiimid

### Makrorezhiim

Võimaldab pildistada väikesi objekte lähedalt.

### SCN Stseeniprogrammid

Võimaldab valida steeni pildistamiseks sobivaima programmi.

### Videorezhiim

Võimaldab salvestada videolõike.

### Tahvlirezhiim

Pildistamine ning taasesitus tahvlirezhiimis.

### Trükirezhiim

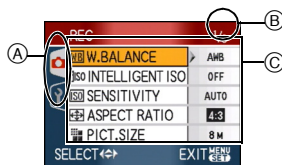
Piltide trükkimiseks.

# Menüü kasutamine

## ■ Menüü kuvamine

### Vajutage [MENU/SET].

Ekraanile ilmub 3-lehelise menüü esimene leht.



(A) Menüü ikoonid

(B) Hetkel avatud leht

(C) Menüü üksused ja seadistused

- Järgmise/eelmise lehe kuvamiseks saab kasutada suumihooba.
- Kuvatavad ikoonid ja üksused on erinevates töörežiimides erinevad.

## ■ Menüü ikoonide kohta

### 📷 [REC] menüü

Kuvatakse kui režiimiketas on asendis:

[📷] [iA] [👤] [SCN] [📷].

### ▶ [PLAY] menüü

Kuvatakse kui režiimiketas on asendis:

[▶].

### SCN [SCENE MODE] menüü

Kuvatakse kui režiimiketas on asendis:

[SCN].

### ⚙️ [SETUP] menüü

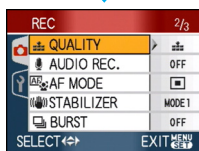
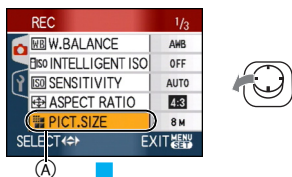
Kuvatakse kui režiimiketas on asendis:

[📷] [iA] [👤] [SCN] [📷] [▶].

## ■ Menüü seadistamine

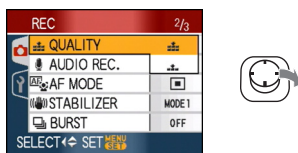
- Järgmine näide käsitleb [QUALITY] seadistamist tavalises pildistusrežiimis

### 1 Valige ▲/▼ abil menüü üksus.

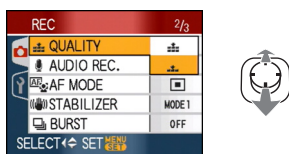


- Vajutage ▼ nuppu punktis ① .

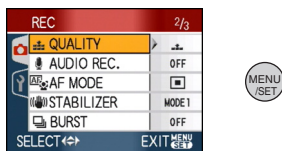
### 2 Vajutage ►.



### 3 Valige ▲/▼ abil seadistus.



### 4 Vajutage kinnitamiseks [MENU/SET].



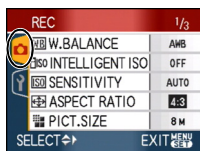
## ■ Menüü sulgemine

### Vajutage [MENU/SET].

- Kui režiimiketas on [ ]/[ ]/[ ] asendis, saab menüü sulgemiseks vajutada korraks päästikut poolenisti alla.

## ■ [SETUP] menüü avamine

### 1 Vajutage menüüvaates ◀.



### 2 Valige ▼ abil [SETUP] ikoon.



### 3 Vajutage ▶.



- Valige menüü üksus ning seadistage.


# Setup Menüü kohta

- Seadistage üksusi vastavalt vajadusele.
- Algsete seadistuste taastamiseks valige [RESET] funktsioon.
- **[CLOCK SET], [AUTO REVIEW], [POWER SAVE] ja [ECONOMY] on tähtsad seadistused. Kontrollige enne kasutamist nende seadistusi.**



## [CLOCK SET]


**(Kuupäeva ja kellaaja muutmine)**

Vajuta , ekraanile ilmub [SETUP] menüü, valige seadistatav üksus.



## [AUTO REVIEW]

**(Pildi kuvamine kohe pärast pildistamist)**

Avage  abil [SETUP] menüü ning valige seadistatav üksus.




Määrake pildi kuvamine pärast pildistamist ja kuva kestvus:

[OFF]

[1SEC.]

[3SEC.]


**[ZOOM]:** Pilti kuvatakse üheks sekundiks seejärel veel üheks sekundiks 4× suurendusega.

- Auto review funktsioon videorezhiimis ei toimi. 
- Auto review aktiveerub seadistusest sõltumatult kui kasutate automaatset kahveldust, [HI-SPEED BURST] kiiret sarivõtet, tavalist sarivõtet ning helimärkmega piltide salvestamisel (pilti ei suurendata).
- Auto review seadistus ei toimi kui kasutate sarivõtet või kahveldust, videorezhiimi puhul  või kui [AUDIO REC.], [SELF PORTRAIT] või [HI-SPEED BURST] on aktiveeritud.
- Intelligentes automaat  rezhiimis on Auto review seadistus [1SEC.].



## [POWER SAVE]

**(Kaamera automaatne väljalülitus)**

Avage  abil [SETUP] menüü ning valige seadistatav üksus.

Kui kaamerat pole määratud aja jooksul kasutatud, lülitub see aku säästmiseks välja. Seadistuse saab valida järgmiste hulgast:


**[1MIN.], [2MIN.], [5MIN.], [10MIN.], [OFF]**

- Väljalülitunud kaamera käivitamiseks kasutage pealüliti või päästikut.
- Economy rezhiimis on seadistuseks fikseeritud 2MIN ning intelligentes automaatrezhiimis ja tahvlirezhiimis 5MIN

- Energiasäästurezhiim ei käivitu järgmistes oludes:
  - vooluadapteri kasutamisel toiteks
  - arvutiga või printeriga ühenduse ajal
  - videolõigu taasesitamisel
- slaidiesitluse ajal.

## ECO [ECONOMY]

### (LCD monitori automaatne väljalülitus.)



Avage  abil [SETUP] menüü ning valige seadistatav üksus.

Kui kaamerat teatud aja jooksul ei kasutata, muutub LCD monitor tumedamaks ning lülitub lõpuks välja.


**[LEVEL 1]:** Monitor lülitub välja kui kaamerat pole 15 sekundit kasutatud (pildistusrezhiimis).

**[LEVEL 2]:** Monitor lülitub välja kui kaamerat pole pildistusrezhiimis 15 sekundit kasutatud või umbes 5 sekundit pärast pildistamist.

**[OFF]:** LCD monitor ei lülitu välja.

- LCD monitor lülitub välklambi laadimise ajal välja.
- Kui LCD on välja lülitunud, põleb oleku indikaator. Monitori töö taastamiseks vajutage suvalist nuppu.
- Energiasäästurezhiimi seadistus on [2 MIN.]. Intelligentes automaatrezhiimis  on seadistuseks [5 MIN.] ning vooluadapteri kasutamisel kaamera toiteks energiasäästu väljalülitust ei toimu.
- Power LCD ning High angle rezhiimis monitori eredus ei vähene.
- Economy rezhiim ei käivitu järgmistes oludes:
  - Tahvlirezhiimis 
  - Vooluadapteri kasutamisel
  - Kui ekraanil on menüü
  - Kui iseavaja on aktiivne
  - Videolõigu salvestamisel


## [WORLD TIME]

Avage  abil [SETUP] menüü ning valige seadistatav üksus.  
Määrake kodulinna ja sihtkoha aeg.


**[]:** Reisi sihtkoha aeg

**[]:** Kodulinna aeg

## [MONITOR]

Avage  abil [SETUP] menüü ning valige seadistatav üksus.  
Võimaldab määrata LCD monitori eredust 7 -astmeliselt.


## [GUIDE LINE]

Avage  abil [SETUP] menüü ning valige seadistatav üksus.  
Määrake kadreerimisvõrgustiku kuvamine pildistamisel.  
Võimaldab valida ka pildistusinfo ja histogrammi kuvamist koos kadreerimisvõrgustikuga.


**[REC. INFO.]:** [ON]/[OFF]

**[HISTOGRAM]:** [ON]/[OFF]

**[PATTERN]:** []/

- Kadreerimisvõrgustikku ei kuvata tahvlirezhiimis. 


## [TRAVEL DATE]

Avage  abil [SETUP] menüü ning valige seadistatav üksus.

Määrake reisi algusaeg ning saabumisaeg.

## [SET], [OFF]

### »»» [BEEP]

Avage  abil [SETUP] menüü ning valige seadistatav üksus.

Helisignaali seadistused.

### [BEEP LEVEL]


[X]: Tööhelid puuduvad

[< >]: Vaiksed tööhelid

[< >]: Valjud tööhelid

[BEEP TONE]: ① / ② / ③

### [SHUTTER]

Avage  abil [SETUP] menüü ning valige seadistatav üksus.

Päästikuheli seadistamine.

### [SHUTTER VOL.]


[X]: Päästikuheli puudub

[< >]: Vaikne päästikuheli

[< >]: Vali päästikuheli

[SHUTTER TONE]: ① / ② / ③


### < > [VOLUME]

Avage  abil [SETUP] menüü ning valige seadistatav üksus.

Valjuhääldi helitugevust saab seadistada vahemikus 6 kuni 0.

- Kui ühendate kaamera TV-ga, siis antud seadistus televiisori helitugevust ei muuda.

### [NO.RESET]

Avage  abil [SETUP] menüü ning valige seadistatav üksus.


Taastab järgmise pildistatava faili numbriks 0001.

- Katalooginumber uuendub ning failide nummerdamine algab 0001.
- Kataloogi numbriks saab valida 100 kuni 999.

Kui kataloogide arv jõuab 999-ni, tuleb andmed arvutisse kopeerida ning mälukaarti formaatida.

- Et taastada kataloogi arv 100, tuleb sise-mälu või mälukaarti formaatida ning seejärel saab Reset funktsiooni abil taastada algse katalooginumbri.

## [RESET]

Avage  abil [SETUP] menüü ning valige seadistatav üksus.

Taastab [REC] või [SETUP] menüü algse seadistused.

[SETUP] menüü algsete seadistuste taastamisel taastuvad ka järgmised seadistused: [FAVORITE] seadistus [PLAY] menüüs on OFF, [ROTATE DISP.] ning [INITIAL DISP.] seadistused tahvlirezhiimis on ON.

– Sünnipäeva ja nimeseadistused [BABY1]/[BABY2] ja [PET] rezhiimides

– Reisi algusest möödunud päevade arv [TRAVEL DATE] all.

– [WORLD TIME] seadistus.

- Katalooginumber ning kella seadistused ei muutu.

---

## [VIDEO OUT]

(taasesitusrezhiimis)

Avage  abil [SETUP] menüü ning valige seadistatav üksus.

Määrake televiisori videorezhiim:


[NTSC]: NTSC süsteem

[PAL]: PAL süsteem

---

## [TV ASPECT]

(taasesitusrezhiimis)

Avage  abil [SETUP] menüü ning valige seadistatav üksus.


Valige ekraanirezhiim sõltuvalt televiisorist.


[16:9]: 16:9 laiekraan TV

[4:3]: tavaline 4:3 TV

---

## [SCENE MENU]

Avage  abil [SETUP] menüü ning valige seadistatav üksus.


Seadistab menüü kuvamist kui rezhiimikettal valitakse .

[AUTO]: [SCENE MODE] menüü ilmub ekraanile.

[OFF]: Aktiveerib viimati valitud programm.

---

## [DIAL DISPLAY]


Avage  abil [SETUP] menüü ning valige seadistatav üksus.

Võimaldab peita juhiste kuvamist rezhiimiketta pööramisel.


[ON], [OFF]

---

## [LANGUAGE]

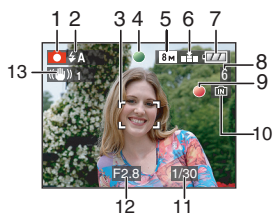
Avage  abil [SETUP] menüü ning valige seadistatav üksus.

Võimaldab muuta töökeelt.

- Kui valite kogemata vale töökeelet, leidke menüüst  ikoon ning seadistage õige töökeel.

# LCD Monitor


## ■ Ekraanipilt tavalises pildistusrežiimis [ ] (pärast kaamera ostmist)



- 1 Pildistusrežiim
- 2 Välgurežiim
  - Päästiku poolenisti vajutamisel muutub ikoon punaseks kui välgurežiim on valitud.
- 3 AF ala
  - Hämaras pildistamisel on AF ala suurem kui tavaliselt.

- 4 Fookuse kinnitus

- 5 Pildimõõt

- 6 Kvaliteeditase  
: Värinahoiatus

- 7 Aku laetuse indikaator



- Kui aku on tühi, muutub ikoon punaseks ning vilgub (kui LCD monitor välja lülitub, jääb oleku indikaator vilkuma).

Paigaldage laetud aku või laadige olemasolevat.

- Ikooni ei kuvata kui kasutate kaamera toiteks eraldi müüdavat voluadapterit.

- 8 Mällu mahtuv kaardrite arv

- 9 Salvestuse olek

- 10 Sisemälu/mälukaart

- Piltide salvestamisel mälukaardile põleb salvestuse oleku indikaator punaselt.

– Sisemälu kasutamisel



– Mälukaardi kasutamisel



- Kui salvestuse indikaator põleb, ei tohi teha järgmisi operatsioone. Tulemuseks võib olla rikutud mälukaart ja/või häired kaamera töös.

– Kaamera väljalülitamine.

– Mälukaardi või aku eemaldamine (kaardi kasutamisel)

– Kaamera raputamine või löögid

– Vooluadapteri eemaldamine (adapteri kasutamisel toiteks)

- Samu tegevusi tuleks vältida pildiandmete lugemisel, kustutamisel või sisemälu/mälukaardi formaatimisel.

- Sisemälu teostatavate operatsioonide kestvus võib olla pikem kui mälukaardi korral.

- 11 Säriaeg

- 12 Avaarv

- Kui säritus pole korrektne, muutuvad avaarv ja säriaeg punaseks. (välklambi aktiveerimisel ei muutu näidud punaseks.)

- 13 Optiline pildistabilisaator



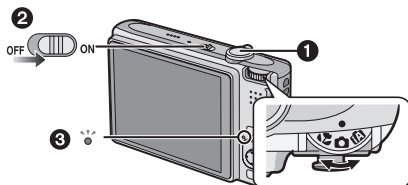
### ■ Ekraanikuva muutmine

Ekraanil kuvatava info hulka on võimalik muuta [DISPLAY] nupu abil. Selliselt saate pildistamise ajal kuvada ekraanil infot pildi suuruse jamuude seadistuste kohta või pildidstada täiesti tühja ekraaniga.

# Pildistamine



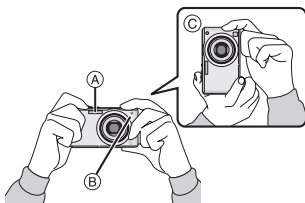
Kaamera valib säriaaja ja avaarvu automaatselt sõltuvalt objekti valgustusest.



- Oleku indikaator ③ süttib kaamera käivitamisel ②. (Kustub umbes 1 sekundi pärast).

(①: Päästik)

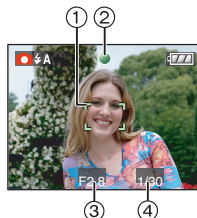
**1 Hoidke kaamerat õrnalt mõlema käega, suruge küünarnukid vastu keha ning seiske jalgadega õlgade laiuselt.**



- ① Välklamp
- ② AF abivalgusti
- ③ Kaamera hoidmine vertikaalformaadis.

**2 Suunake AF ala objektile, mida soovite teravustada.**

**3 Vajutage päästik teravustamiseks poolenisti alla.**








- Teravuse indikaator ② süttib ning AF ala ① muutub valgest roheliseks.
- (③: Avaarv, ④: Säriaeg)
- **Teravustamisulatus on 50 cm kuni  $\infty$ .**
- Kaamera ei teravusta objekti järgmistes oludes.
  - Fookuse näit vilgub (roheline)
  - AF ala muutub punaseks või puudub ekraanilt.
  - Kaamera teeb 4 piiksu.
- Kui objekt ei asu teravustamisulatuses, on pildid tõenäoliselt ebateravad ka siis, kui teravuse näit süttib.

**4 Vajutage päästik pildistamiseks lõpuni alla.**



## ■ Väklambi kasutamine


Kui kaamera tuvastab, et pildistatav objekt või selle ümbrus on liialt hämar, aktiveerub päästiku poolenisti vajutamisel väklamp. (kui välgurezhiimiks on valitud AUTO,  AUTO/Red-eye reduction [ ]/Slow sync./Red-eye reduction [ ].)

- Valige pildistatava stseeniga sobiv välgurezhiim.




- Päästiku vajutamisel võib LCD ekraanil olev pilt muutuda hetkeks tumedaks või heledaks. See ei mõjuta salvestatavat fotot.
- Vältige kaamera liigutamist päästiku vajutamise ajal.
- Ärge katke väklampi või AF abivalgustit sõrmede või muude objektidega.
- Ärge puudutage objektiivi esiläätsse.

## ■ Säritus

Tavalises pildistusrezhiimis  valib kaamera automaatselt korrektse särituse (AE = Auto Exposure). Pildistustingimustes sõltuvalt ei pruugi see soovitud tulemust anda (näiteks tagantvalgustatud objekti korral). Sellisel juhul kasutage särikompensatsiooni funktsiooni.

## ■ Teravustamine

Tavalises pildistusrezhiimis  teravustab kaamera automaatselt (AF = autofookus). Siiski võib mõni objekt jääda ebateravaks. Kaamera teravustamisvahemiku on 50 cm kuni  $\infty$ .

- Kui kaadris on erineval kaugusel asuvaid objekte.
- Kui objektiivi esilääts on märg või määrdunud.
- Kui ümber objekti on sädelevaid esemeid või peegelpindu.
- Pildistamisel hämaras.
- Liikuvate objektide pildistamisel
- Kui stseenis on vähe kontraste
- Väga eredate objektide jäädvustamisel
- Lähivõtetel
- Kaamera väristamisel.

**Kasutage AF/AE luku tehnikat objekti teravustamiseks.**

## ■ Värvid

Objekti värv fotol sõltub seda valgustanud valgusallika värvustemperatuurist. Kaamera peaks automaatselt suutma tuvastada sobivaima värvustemperatuuri ning jäädvustama tõetruud värvid (White balance seadistus AWB).

**Kui te automaatse seadistusega soovitud tulemusi ei saa, valige värvustasakaal käsitsi.**

## ■ Kui soovite pildistada AF alast väljapoole jäävat objekt (AF/AE lukk)

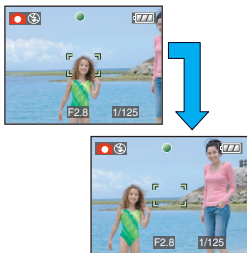
Kui soovite jäädvustada stseeni nagu allolval pildil, ei oska kaamera inimestele teravustada kuna need asuvad AF alast väljaspool.



Sellises olukorras:

- ❶ Suunake AF ala objektile
- ❷ **Vajutage päästik poolenisti alla** särituse ja fookuse fikseerimiseks.
  - Kui objekt on terav, süttib vastav fookuse indikaator ekraanil.
- ❸ **Hoidke päästikut poolenisti vajutatuna** ning kadreerige võtte ringi nii, nagu soovite antud kompositsiooni pildistada.
- ❹ Vajutage päästik lõpuni alla.

• AF/AE lukku võib enne lõplikku võtet korduvalt üritada.



Inimeste jäädvustamisel on soovitatav kasutada näotuvastusfunktsiooni.

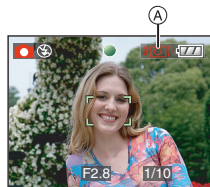
## ■ Suunatuvastus

Vertikaalformaadis jäädvustatud pilte taasesitatakse õigesse asendisse pööratuna vaid juhul kui [ROTATE DISP.] seadistus menüüs on [ON].

- Võib juhtuda, et pilte ei kuvata vertikaalselt kui kaamera oli pildistamisel suunatud üles või alla.
- Vertikaalselt salvestatud videolõike ei pöörata taasesitamisel.

## ■ Kaamera värina vältimine

- Vältige kaamera väristamist päästiku vajutamisel.
- Kui värinat võib pika säriaja tõttu tekkida, ilmub ekraanile vastav hoiatus (A).



- Hoiatuse korral on soovitatav teha võtte statiivilt. Kui statiivi pole võimalik kasutada, üritage kaamerat võimalikult stabiilsena hoida. Iseavaja kasutamine vähendab samuti värinat, kuna päästikut vajutatakse enne võtet.
- Säriajad on reeglina pikemad järgmistel juhtudel. Soovituslikult tuleks võtte teha statiivilt:

- Aeglane valgusünkro/punasilma vähendus
- [NIGHT PORTRAIT]
- [NIGHT SCENERY]
- [PARTY]
- [CANDLE LIGHT]
- [STARRY SKY]
- [FIREWORKS]
- Kui pildistate pika säriajaga [SLOW SHUTTER] režiimis

# Intelligente Automaat-rezhiim



Kaamera valib enamiku sobivatest seadistustest automaatselt ise, võttes aluseks objekti valgustatuse.

See rezhiim sobib neile, kes soovivad nautida võimalikult lihtsat pildistamist.

Järgmised funktsioonid toimivad automaatselt Intelligentes rezhiimis

## ■ Stabilisaator

Vähendab kaamera värinat.

## ■ Intelligentne ISO tundlikkus

Kaamera määrab stseeni valgustusest lähtuvalt sobiva ISO tundlikkuse eesmärgiga tagada objekti teravam jäädvustamine.

## ■ Näituvastus (Face detection)

Kaamera oskab automaatselt tuvastada kaadris inimeste näod, teravustada ning seada särituse nende alusel.

## ■ Stseenituvastus

Kaamera tuvastab stseeni ning valib sellele sobiva automaatprogrammi.

- jääb rezhiimiks kui sobivamat ei leita.

Stseeniprogrammid	
	[i-PORTRAIT]
	[i-SCENERY]
	[i-MACRO]
	[i-NIGHT PORTRAIT]
	[i-NIGHT SCENERY]

- Kaamera võib tingimustest tulenevalt valida sama stseeni korral ühe või teise programmi.

## ■ Quick AF (kiire autofookus)

Kui kaamerat hoitakse stabiilselt, toimub teravustamine päästiku vajutamisel kiiremini.

## ■ Seadistuste muutmine


Avage [MENU/SET] nupu abil [REC] menüü või [SETUP] menüü ning seadistage soovitud üksust.


### Võimalikud seadistused

Menu	Item
[REC] menüü	[ASPECT RATIO]
	[PICT.SIZE]
	[STABILIZER]
	[BURST]
	[COL.MODE]
[SETUP] menüü	[CLOCK SET]
	[WORLD TIME]
	[TRAVEL DATE]
	[BEEP]
	[LANGUAGE]

- Teistes pildistusrežiimides võivad valitavad seadistused järgmistel üksustel erineda:


- [PICT.SIZE]
- [STABILIZER]
- [COL.MODE]

- [CLOCK SET], [WORLD TIME], [TRAVEL DATE], [BEEP], ja [LANGUAGE] seadistused intelligentse režiimi  on samad ka teistes pildistusrežiimides.

- [CLOCK SET], [ECONOMY], [WORLD TIME], [MONITOR], [TRAVEL DATE], [BEEP], [SHUTTER], [NO.RESET], [DIAL DISPLAY] ja [LANGUAGE] seadistused [SETUP] menüüs peegelduvad ka intelligentse automaatrežiimis .

## ■ Muud intelligentse automaatrežiimi

### [iA] seadistused

Intelligentse  automaatrežiimis on muud seadistused järgnevatele väärtusele fikseeritud.

- [AUTO REVIEW] :

[1SEC.]

- [POWER SAVE] :

[5MIN.]

- Iseavaja :

10 sec

- [W.BALANCE] :

[AWB]

- [QUALITY] :




[0.3M] (0.3M EZ):



- [AF MODE] :



(Valige  kui nägu ei tuvastata)

- [AF ASSIST LAMP] :

[ON]

- Järgmisi funktsioone ei saa kasutada:

- [GUIDE LINE]
- Särikompensatsioon
- Automaatne kahveldus
- Värvustasakaalu peenhäälestus
- [AUDIO REC.]
- [D.ZOOM]
- [SLOW SHUTTER]


## ■ Tagantvalguse kompensatsioon

Tagantvalgus tähendab, et valgusallikas asub pildistatava taga.

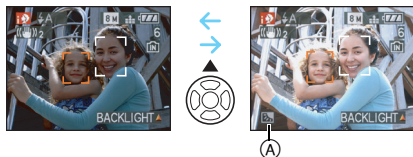
Sellisel juhul jäädvustub pildistatav tumedalt.









Olukorra parandamiseks kasutatakse seda funktsiooni, mis muudab kogu pildi eredamaks.

### Vajutage ▲.

- Kui tagantvalguse kompensatsioon on aktiveeritud, ilmub  näit LCD ekraanile (A).

Tühistamiseks vajutage ▲ .



- Välgurezhiimiks saab valida AUTO [ A ] või välgukeeld  . Kui valite AUTO [ A ], valitakse AUTO [  A ], AUTO/Red-eye reduction [ A  ] või Slow sync./Red-eye reduction [ S  ] sõltuvalt objektist ja selle valgustatusest.

# Suumi kasutamine

## Optilise/laiendatud optilise suumi (EZ) kasutamine



Pildistamisel saab kasutada 3,6x optilist suumi, mis on 35mm filmikaamera ekvi-valendina 28 -100 mm.

Kui soovite objekte veelgi lähemale tuua, saab kasutada täiendavat (kuni 5,7x) laiendatud suumi erinevate pildi-formaatide osas

4:3 3:2 16:9

### ■ Objektide lähemale toomiseks (Tele)

#### Pöörake suumihooba T suunas



### ■ Laiema vaatenurgaga pildistamiseks (Wide)

#### Pöörake suumihooba W suunas



### ■ Pildi suurus ja maksimaalne suurendus




(○: Kasutatav, —: ei toimi)

Külgede suhe	Pildi suurus	Maksimaalne optiline suum (T)	EZ suum
4:3	8M (8M)	3.6×	—
3:2	7M (7M)		
16:9	6M (6M)		
4:3	5M (5M EZ)	4.6×	○
3:2	4.5M (4.5M EZ)		
16:9	3.5M (3.5M EZ)		
4:3	3M (3M EZ) 2M (2M EZ) 0.3M (0.3M EZ)	5.7×	○
3:2	2.5M (2.5M EZ)		
16:9	2M (2M EZ)		

### ■ EZ suumi mehhanism

Kui valite pildimõõduks 3M (3M EZ) (3 megapiksliit), kasutab kaamera pildistamiseks 8 megapikselse CCD sensori keskosa, võimaldades sellega suurema suumi efekti.



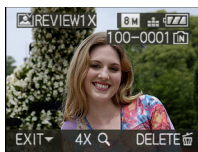
- Kaamera sisselülitamisel on suum (1×) lainurga asendis.
- Kui kasutate suumi pärast objekti teravustamist, tuleb objekt uuesti teravustada.
- Suumimisel objektiivi korpus liigub. Vältige selle liikumise takistamist.
- Videorezhiimis  fikseeritakse suumi asend enne salvestamist.
- “EZ” on lühend mõistest “Extra optical Zoom”.
- Kui valite pildimõõdu, mis võimaldab EZ suumi kasutamist, ilmub suumimisel ekraanile  ikoon.
- EZ suumi kasutamisel peatub suumimine korra [W] (1×) lähedal. Seda ei loeta veaks kaamera töös.
- Suumiastmete näidud on hinnangulised.
- Videorezhiimis , [HIGH SENS.] ning [HI-SPEED BURST] rezhiimides EZ suum ei toimi.

# Tehtud piltide vaatamine (Review)



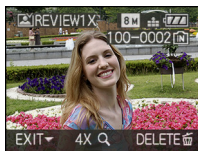
Pildistusrežiimist lahkumata on tehtud pilte võimalik üle vaadata.

## 1 Vajutage ▼ [REV].



- Viimatitehtud pilt ilmub umbes 10 sekundiks ekraanile.
- Ülevaate katkestamiseks vajutage päästik poolenisti alla või vajutage uuesti ▼ [REV] nuppu.
- Ekraanil kuvatavat infot saab muuta [DISPLAY] nupu abil.

## 2 Valige ◀/▶ abil vaadatav pilt.



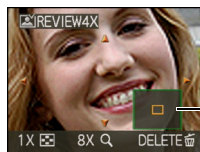
- ◀: Kuvab eelmise pildi
- ▶: Kuvab järgmise pildi

## ■ Pildi suurendamine ekraanil

### 1 Pöörake suumihooba 🔍 (T) suunas.

- Pöörake suumihooba 🔍 T suunas 4x suurenduse saamiseks. Täiendav vajutus annab 8x suurenduse. Kui pöörake suumihooba 📐 W suunas, pilt väheneb.

### 2 Pildis liikumiseks kasutage ▲/▼/◀/▶ noolennuppe.



- Kui muudate suurendust kui liiguta pildis, ilmub suurendatud ala näit (A) 1 sekundiks.

## ■ Tehtud pildi kustutamine ülevaate ajal (Quick deletion)

Pilte saab kergesti ükshaaval kustutada. Täpsemalt lugege järgmiselt lehelt.



- Kui [ROTATE DISP.] seadistus on [ON], kuvatakse vertikaalselt pildistatud kaadrit ekraanil pööratuna (vertikaalselt).

# Piltide taasesitus

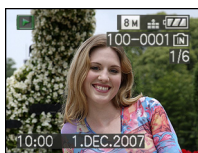


Kui kaameras on mälukaart, esitatakse sellel olevad pildid. Kui mälukaarti pole, esitatakse sisemälus olevad pildid.

**Tahvlirezhimis tehtud pilte saab kuvada ja kustutada ainult vastavas rezhimis**

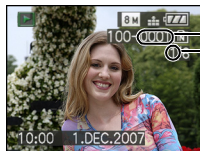
**Kustutatud pilte ei ole reeglina võimalik taastada. Palun olge kustutamisel ettevaatlik.**

■ **Piltide taasesitus**  
**Valige ◀▶ abil pilt.**



- ◀: Kuvab eelmise pildi
- ▶: Kuvab järgmise pildi

■ **Kiire edasi/tagasikerimine**  
Vajutage ja hoidke taasesituse ajal ◀▶ .




- ◀: Kiire tagasikerimine
- ▶: Kiire edasikerimine
- Failinumber ① ja katalooginumber ② muutuvad ükshaaval. Kui soovitud pilt on ekraanil, vabastage ◀▶

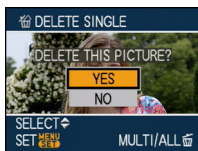



- Kaamera põhineb DCF standardil: "Design rule for Camera File system", mis on loodud JEITA poolt (Japan Electronics and Information Technology Industries Association).
- LCD monitoril pildi detailide uurimiseks kasutage pildi suurendamist suuminuppude abil.
- Teiste seadmetega pildistatud failide vaatamisel ei pruugi pildikvaliteet kõige parem olla.
- Kui muudate arvuti abil mälus olevate failide või kataloogide nimesid, ei pruugi kaamera neid enam esitada.
- Ebastandardsete failide taasesitamisel võib ekraani mustaks muutuda.

## ■ Üksiku faili kustutamine

**1 Vajuta  kui kustutatav pilt on ekraanil.**



**2 Valige  abil [YES] ning vajutage [MENU/SET].**

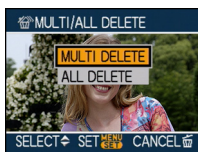


- Pildi kustutamise ajal kuvatakse ikoon ekraanile. 

## ■ [MULTI DELETE]/ [ALL DELETE]

**1 Vajuta  kaks korda.**

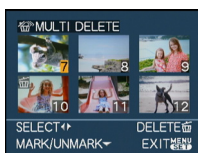
**2 Valige / abil [MULTI DELETE] või [ALL DELETE] ning vajutage [MENU/SET].**





- [MULTI DELETE] → samm **3**
- [ALL DELETE] → samm **5**
- [ALL DELETE EXCEPT ★] (Kui [FAVORITE] on seadistatud) → samm **5**. (Seda viimast ei saa valida kui ükski pilt pole tähistatud ★ lemmikuna).

**3 Valige / abil pilt ning vajutage seejärel .**

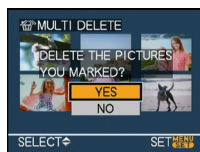
(Ainult [MULTI DELETE] valimisel)



- Korrake ülaltoodud protseduuri.
-  ikoon kuvatakse valitud pildile.  
▼ nupu abil saab valiku tühistada.
- Võtmega  ikoon vilgub punaselt kui tegemist on kustutuskaitstud pildiga.

**4 Vajuta **

**5 Valige  abil kinnituseks [YES] ning vajutage [MENU/SET].**  
([MULTI DELETE] vaade)



- Samaaegselt ei saa kustutada sisse-  
mälus ja mälukaardil olevaid pilte.

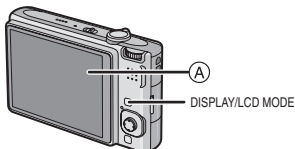
- [DELETE ALL DATA EXCLUDING CLIPBOARD? ] ja [DELETE ALL PICTURES ON THE MEMORY CARD ?] teated ilmuvad kui valite [ALL DELETE] taasesitusrežiimis ning [DELETE ALL CLIPPED PICTURES?] teade ilmub kui valite [ALL DELETE] tahvlirežiimis. 
  - Teade [DELETE ALL EXCEPT ★ ?] ilmub kui valite [ALL DELETE EXCEPT ★ ].
  - Kui vajutate [MENU/SET] nuppu [ALL DELETE] või [ALL DELETE EXCEPT ★ ] kustutamisel, siis kustutamine katkeb.
- 



- Ärge lülitage kaamerat kustutamise ajal välja.
- Pilditde kustutamisel jälgige, et kaamera aku oleks piisavalt laetud.
- Korruga saab [MULTI DELETE] abil kustutada kuni 50 pilti.
- Mida rohkem pilte, seda kauem võtab kustutamine aega.

# LCD Monitor

## Kuvatava info muutmine

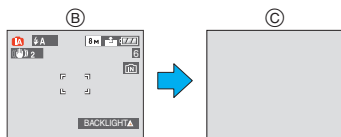


(A) LCD monitor

### Vajutage muutmiseks [DISPLAY]

- Kui ekraanil on menüü, siis [DISPLAY] nupp ei toimi. Taasesituse suumi, video taasesituse ning slaidiesitluse ajal saab valida ainult järgmisi režiime:  
"Normaalkuva" (I) või "tühi ekraan" (K).

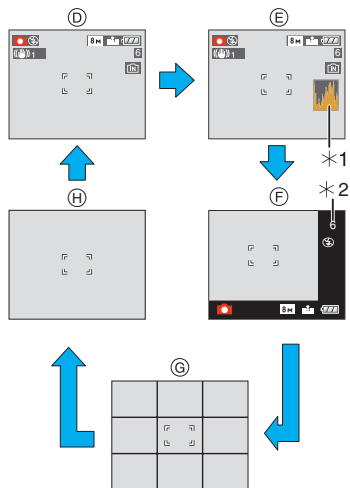
### Intelligent auto režiimis [iA]



(B) Normaalkuva

(C) Tühi ekraan

## Pildistusrežiimis



(D) Normaalkuva

(E) Normaalkuva histogrammiga

(F) Info kaadrist eraldi

(G) Tühi ekraan (kadreerimisvõrgustik)\*3

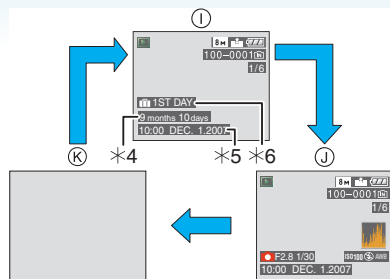
(H) Tühi ekraani

\*1 Histogramm

\*2 Kui vaba mälu on rohkem kui 1000 pildi jagu või videot mahub mällu rohkem kui 1000 sekundit, kuvab kaamera näiduks +999

\*3 Kadreerimisvõrgustiku seadistamine toimub [SETUP] menüüs [GUIDE LINE] üksuse alt.

## Taasesitusrezhiim



① Normaalkuva

② Pildistusinfo ja histogramm

(K) Tühi ekraan

\*4 Kuvatakse kui sünnipäeva seadistus ja [AGE] on [ON] ([BABY1]/[BABY2] või [PET] stseeniprogrammides enne pildistamist.

\*6 Päevade arv, mis on möödunud reisi algusajast. Kuvatakse kui [TRAVEL DATE] on enne pildistamist seadistatud.

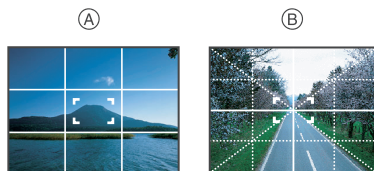
\*5 Kui tähed on registreeritud [BABY1]/[BABY2] või [PET] programmides.



• [NIGHT PORTRAIT], [NIGHT SCENERY], [STARRY SKY] ja [FIREWORKS] programmides on võrgustik hall.

## Kadreerimisvõrgustik

Kadreerimisvõrgustik abistab tasakaalustatud kompositsiooniga võtete jäädvustamisel.



① [3x3]: Jaotab kogu kaadri 3x3 ruutudeks, abistab tasakaalustatud kompositsiooni saavutamisel.

② [3x3]: Sobib objekti paigutamiseks täpselt kaadri keskele.

• Tahvlirezhiimis [3x3] on seadistus [3x3]

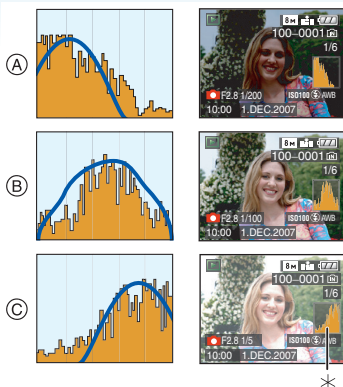
## ■ Histogramm

Histogramm on graafik, mis väljendab heleduse jaotumist pildis (mustast valgeni) ning pikslite arvu iga heleduse lõigus. Histogramm võimaldab kiiresti veenduda kaadri särituse õigsuses.

• Eriti kasulik on see manuaalrezhiimis või oludes, kus automaatne säritus soovitud tulemust ei taga. Histogrammi abil saate oma pildistamisoskusi täiendada.

- Ⓐ Kui graafiku tipp jääb vasakule, on pilt alasäris.
- Ⓑ Kui graafiku tipp jääb keskele, on kaader korrektselt säritatud ning säritus on tasakaalus.
- Ⓒ Kui graafiku tipp jääb paremale, on tegemist ülesäriga.

## Histogrammi näited



- Ⓐ Alasäris
- Ⓑ Korrektne säri
- Ⓒ Ülesäri
- \* Histogramm



• **Välklambiga pildistamisel või hämaras kuvatakse histogramm oranzhina kuna salvestatud pilt ning histogramm ei vasta teineteisele.**

- Histogramm on pildisturezhiimi hinnanguline näit.
- Pildistusrezhiimis ja taasesitusrezhiimis ei pruugi ühe kaadri histogrammid kattuda.
- Kaameras kuvatav histogramm ei vasta pilditöötlustarkvara poolt (arvutis) kuvatavale histogrammile.
- Histogrammi ei kuvata järgmistes oludes:

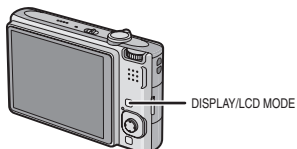
- Intelligent Auto rezhiim
- Videorezhiim
- Tahvlirezhiim
- Indeksipilt
- Kalendrivaade
- Suurendatud taasesitus



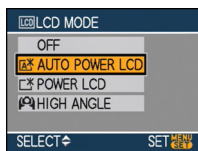
## LCD Monitori ereduse muutmine



**1 Vajutage [LCD MODE] 1 sekundiks.**



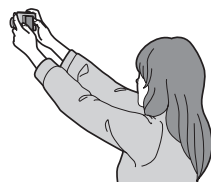
**2 Valige ▲/▼ abil režiim.**



<p>[A*]: [AUTO POWER LCD]</p>	<p>Power LCD aktiveerub automaatselt eredates tingimustes (õues jne). Kui aktiveerite PowerLCD, ilmub tavaikooni [A] asemele [A*].</p>
<p>[P]: [POWER LCD]</p>	<p>LCD monitor muutub eredamaks ning on seega nähtavam välitingimustes pildistamisel.</p>

[H]:  
[HIGH ANGLE]

LCD monitor muutub kergemini nähtavaks kui pildistate kaamera ülalt. Selliselt on hea pildistada kui teie ees seisavad inimesed või muud takistused. (LCD ekraani on selles režiimis otse vaadates raskem näha).



[OFF]

LCD monitori normaalne eredus taastub.

**3 Vajutage [MENU/SET].**



(A) [AUTO POWER LCD] ikoon ([A\*], [A]), [POWER LCD] ikoon [P] või [HIGH ANGLE] ikoon [H] ilmub.

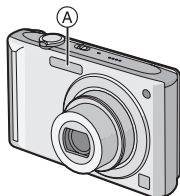
## ■ Seadistuse tühistamine

Kui vajutate ja hoiate [LCD MODE] nuppu uuesti 1 sekundi all, ilmub ekraanile p.s **2** kirjeldatud ekraan. Valige tühistamiseks [OFF].



- High angle režiim tühistab kaamera väljalülitamisel või energiasäästurežiimi aktiveerumisel.
- Auto Power LCD, Power LCD ja High angle režiimides on ekraanil piltide heledus kõrgem. Seetõttu võivad pildid ekraanil teistsugused tunduda. See ei mõjuta salvestatavat pilti.
- LCD monitori normaalne eredus Power LCD režiimis taastub 30 sekundi möödudes. Algse ereduse taastamiseks vajutage kaameral suvalist nuppu.
- Kui ekraanipilt on päikese või ereda valguse tõttu raskestinähtav, kasutage valguse blokeerimiseks näiteks kätt.
- Auto Power LCD ja High angle režiime ei saa aktiveerida järgmistes oludes:
  - Tahvli taasesitamisel tahvlirežiimis
  - Taasesitusrežiimis
  - Trükirežiimis
  - Kui menüü on ekraanil
  - Kiire ülevaate ajal.

# Välklambi kasutamine



## Ⓐ Välklamp

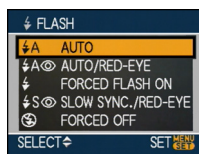
Vältige välklambi katmist sõrmede ja muude objektidega.

## ■ Sobiva välgurezhiimi valimine

Valige välgurezhiim võttest lähtuvalt.

### 1 Vajuta ► [⚡].

### 2 Vali ▲/▼ abil rezhiim.



- Valida saab ka ► [⚡] nupu abil.

### 3 Vajuta [MENU/SET].

- Lõpetamiseks võib ka päästiku poolenisti alla vajutada.
- Menüü kaob ekraanilt umbes 5 sekundi möödudes ning seadistus salvestub.

## ⚡A : AUTO

Välklamp rakendub vajadusel automaatselt.

## ⚡A👁 : AUTO/Punasilma vähendus\*<sup>1</sup>

Välklamp rakendub vajadusel automaatselt. Enne tegelikku võtet annab välklamp ühe eelvälgu, mille eesmärk on vähendada pupillidelt tagasipeegeldunud valgust põhjustatud punaseid silmi.

- Sobib inimeste pildistamiseks hämaras.

## ⚡ : Forced ON

Sundvälg - välklamp rakendub igal võttel valgustusest sõltumata.

- Sobib objektide pildistamiseks tagantvalguses või päevavalguslampide all.

## ⚡👁 : Forced ON/Red-eye reduction\*<sup>1</sup>

- Toimib ainult [PARTY] või [CANDLE LIGHT] programmides stseeni-rezhiimis.

: **Slow sync./Red-eye reduction** \*<sup>1</sup>

Inimese pildistamisel tumedal taustal kasutab kaamera selles valgurezhiimis pikemat säriaega, et taust pildile jäädvustuks. Samal ajal vähendab välklamp punaste silmade efekti.

- **Sobib inimeste pildistamiseks tumedal taustal.**
- 

 : **Forced OFF**

Välklamp ei rakendu võttel.

- **Sobib kasutamiseks kohtades, kus välklampi kasutada ei tohi.**
- 



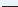
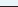


\*<sup>1</sup> Välklamp rakendub kaks korda.  
Objekt ei tohiks liikuda enne teist välgatust.

## ■ Välguresshiimide kasutus pildistusresshiimides

Allolevas tabelis on välgurezhiimid erinevate programmide lõikes.

(○: Kasutatav, —: Ei ole kasutatav, ●: Algne seadistus)

	⚡A	⚡A👁	⚡	⚡S👁	⚡👁	🔗
📷	○	○	○	○	—	○
IA	○× <sup>2</sup>	—	—	—	—	○
🌻	○	○	○	○	—	○
🖨	○	—	○	—	—	○
👤	○	●	○	—	—	○
👤👤	○	●	○	—	—	○
👤👤	○	●	○	—	—	○
🏠	—	—	—	—	—	●
🚶	●	—	○	—	—	○
★👤	—	—	—	●	—	○
🌙	—	—	—	—	—	●
🍽	○	—	○	—	—	●
🍹	—	—	—	●	○	○
👤👤	—	—	—	○	○	●
👤 <sup>1</sup>	○	●	○	—	—	○
👤 <sup>2</sup>	○	●	○	—	—	○
🐕	○	—	○	—	—	●
🛖	—	—	—	—	—	●
🦋	○	—	○	—	—	●
📄	—	—	—	—	—	●
🌩	—	—	—	—	—	●
☀	—	—	—	—	—	●
🌊	—	—	●	—	—	○
👤👤	●	—	○	—	—	○
🌀	—	—	—	—	—	●
🏠	—	—	—	—	—	○

\*2 Kui valite AUTO [A], siis AUTO [A], AUTO/Red-eye reduction [A] või Slow sync./Red-eye reduction [S] valitakse automaatselt sõltuvalt objektist ja valgustingimustest.

- Pildistusrežiimi vahetamisel võib välgurežiim muutuda. Jälgige seda ning valige vajadusel õige välgurežiim.
- Valitud välgurežiim salvestub ka kaamera jäljalülitamisel. Stseeniprogrammide välgurežiimid ei salvestu selliselt ning algne seadistus taastub.

## ■ Väklambi töökaugus

ISO tundlikkus	Väklambi kaugus
[AUTO]	<b>Wide</b>
	60 cm - 6.3 m
	<b>Tele</b>
	30 cm - 3.1 m
[ISO100]	<b>Wide</b>
	60 cm - 2.0 m
	<b>Tele</b>
	30 cm - 1.0 m
[ISO200]	<b>Wide</b>
	60 cm - 2.8 m
	<b>Tele</b>
	30 cm - 1.4 m
[ISO400]	<b>Wide</b>
	60 cm - 4.0 m
	<b>Tele</b>
	40 cm - 2.0 m
[ISO800]	<b>Wide</b>
	80 cm - 5.6 m
	<b>Tele</b>
	60 cm - 2.8 m
[ISO1250]	<b>Wide</b>
	1.0 m - 7.0 m
	<b>Tele</b>
	80 cm - 3.5 m
[ISO1600]	<b>Wide</b>
	1.15 m - 8.0 m
	<b>Tele</b>
	90 cm - 4.0 m

- Väklambi töökaugused on hinnangulised.
- [HIGH SENS.] stseeniprogrammis valib kaamera tundlikkuse automaatselt vahemikus [ISO1600] kuni [ISO6400] ning väklambi töökaugus erineb:  
Wide: umbes 1.15 m kuni 16.0 m  
Tele: umbes 90 cm kuni 8.0 m
- Teravustamiskaugus sõltub pildistusrežiimist.
- [INTELLIGENT ISO] programmis suureneb tundlikkus automaatselt maksimaalse tasemeni.

- [AUTO] ISO tundlikkuse puhul suureneb väklambi kasutamisel ISO tundlikkus automaatselt maksimaalse [ISO1000] tasemeni.
- Lähedalt väklambiga pildistades võib lainurkasendis [W] (1×) esineda vinjeteerumist (pildi nurkade tumenemist). Valige veidi kitsam vaatenurk (suumohoovaga T suunas) ning proovige uuesti.

## ■ Väklamp Intelligent ISO programmis

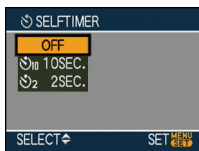
Maksim. ISO tundlikkus	Väklambi töökaugus	
	Wide	Tele
ISO400	umbes 60 cm kuni 4.0 m	umbes 40 cm kuni 2.0 m
ISO800	umbes 80 cm kuni 5.6 m	umbes 60 cm kuni 2.8 m
ISO1250	umbes 1.0 m kuni 7.0 m	umbes 80 cm kuni 3.5 m

# Iseavaja kasutamine



## 1 Vajuta ◀ [ON].

## 2 Vali ▲/▼ abil rezhiim.

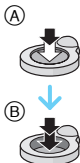


- Valimiseks saab vajutada ka ◀ [ON].

## 3 Vajuta [MENU/SET].

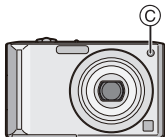
- Lõpetamiseks võib ka päästiku poolenisti alla vajutada.
- Menüü kaob ekraanilt 5 sekundi möödudes. Valitud seadistus salvestub automaatselt.

## 4 Vajutage päästik teravustamiseks poolenisti alla ning seejärel lõpuni alla.



- (A) Päästik teravustamiseks poolenisti alla.
- (B) Päästik pildistamiseks lõpuni alla.

- Iseavaja indikaator © vilgub ning pildistamine toimub 10 või 2 sekundi pärast (sõltuvalt valitud iseavajast).



- Käivitatud iseavaja tühistamiseks vajutage [MENU/SET].



- Statiivi kasutamisel saab 2-sek iseavaja abil mugavalt vältida kaamera värinaid pildistamisel.
- Kui vajutate päästiku korraga lõpuni alla, toimub objekti teravustamine vahetult enne võtet. Hämarias võib iseavaja tuli jääda korraks põlema (AF abivalgusti) võimaldades sellega kaameral objekti teravustada.
- Intelligentses automaatrezhiimis iA on iseavaja fikseeritult 10 sek ning tahvlirezhiimis [P] ja [SELF PORTRAIT] programmides 2 sek.
- Sarivõtterezhiimi kasutamisel toimub pildistamine sõltuvalt valikust 2 või 10 sek pärast päästiku vajutust. Kaamera pildistab fikseeritult 3 kaadrit.
- Iseavajat ei saa kasutada [HI-SPEED BURST] võtterezhiimi ja [UNDERWATER] programmi puhul.
- Iseavaja kasutamisel on soovitatav teha võte statiivilt.

# Särikompensatsioon



Seda funktsiooni saab kasutada soovitud tulemuste saamiseks olukorras, kus kaamera automaatne särimõõtmine vajalikku tulemust ei anna. Vaadake näidet:

## Alasäri



Kompenseerige positiivses suunas



## Korrektne säri

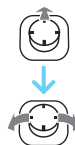


## Ülesäri



Kompenseerige negatiivses suunas

- 1 Valige ▲ [EXPOSURE] ning määrake </> abil korrektne väärtus.**



- Valida saab vahemikus [-2 EV] kuni [+2 EV] sammuga [1/3 EV].
- Algsed seadistuse taastamiseks valige [0 EV].

## 2 Vajutage lõpetamiseks [MENU/SET].

- Samuti võite lõpetamiseks päästiku poolenisti alla vajutada.



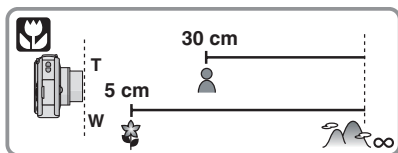
- EV on lühend mõistest [Exposure Value]. Särväärtus tähistab säriaja ja objektiivi ava kombinatsiooni poolt CCD sensorile langeva valguse hulka.
- Särikompensatsiooni väärtus kuvatakse ekraani alumises vasakus nurgas.
- Valitud väärtus jääb mälu ka kaamera väljalülitamisel.
- Kompensatsiooni ulatus võib olla objekti eredusest tulenevalt piiratud.
- Järgmist funktsiooni ei saa kasutada:  
– [STARRY SKY]

# Lähivõtted



Selles režiimis saab objekte pildistada lähedalt (näiteks lilleõisi). Minimaalne teravustamiskaugus objektiivi esiläätsest on 5 cm. Selleks valige objektiivil lainurkasend Wide (1×).

## ■ Teravustamiskaugus

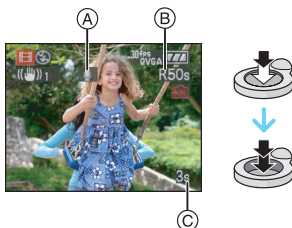


- Makrorežiimis on soovitatav kasutada võtteks statiivi.
- Kui objekt asub kaamerale nii lähedal, on teravussügavus märksa kitsam. Seega tuleks pärast kaamera või objekti teravustamine uuesti teostada.
- Makrorežiimis on automaatsel teravustamisel prioriteet kaamerale lähemal asuvatel objektidel. Kui objekti kaugus on üle 50 cm, võib selle teravustamine võtta rohkem aega kui tavarežiimis.
- Väklambi töökaugus on 60 cm kuni 6.3 m (Wide). (ISO tundlikkuse [AUTO] väärtusel.)
- Lähivõtete puhul soovitame kasutada Forced OFF [📷] valgurežiimi.

# Videorezhiim



## 1 Vajutage päästik teravustamiseks poolenisti alla, seejärel filmimiseks lõpuni alla.



### (A) Helisalvestus

- Mällu mahtuv salvestusaeg (B) kuvatakse ekraanile ning salvestuse kestvus (C) kuvatakse ekraani alla.

- Objekti teravustamisel süttib fookuse indikaator.
- Teravus, suum ja avaarv fikseeritakse salvestuse alguses (esimese kaadriga).
- Koos videoga salvestatakse ka heli integreeritud mikrofoni abil. (Videolõike ei saa ilma helita salvestada.)
- Stabilisaator on videorezhiimis fikseeritult [MODE1] seadistuses.

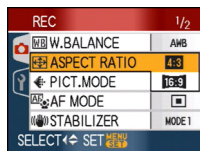
## 2 Vajutage päästik lõpetamiseks täielikult alla.

- Kui sisemälu või mälukaart keset salvestust täis saab, lõpeb salvestamine automaatselt.

## ■ Seadistuste muutmine (külgede suhe ja kvaliteeditase)

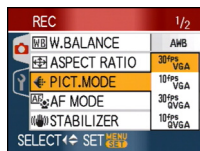
### 1 Vajutage [MENU/SET].

### 2 Valige ▲/▼ abil [ASPECT RATIO] ning vajutage ►.



### 3 Valige ▲/▼ abil üksus ning vajutage [MENU/SET].

### 4 Valige ▲/▼ abil [PICT.MODE] ning vajutage ►.



### 5 Valige ▲/▼ abil üksus ning vajutage [MENU/SET].

Kui valisite **4:3** külgede suhte punktis **2**

Üksus	Pildimõõt	fps
[30fpsVGA]	640×480 pix	30
[10fpsVGA]		10
[30fpsQVGA]	320×240 pix	30
[10fpsQVGA]		10

Kui valisite **16:9** külgede suhte punktis **2**

Üksus	Pildimõõt	fps
[30fps16:9]	848×480 pix	30
[10fps16:9]		10


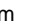
- fps “frames per second” - kaadrit/sek - 1 sekundi jooksul salvestatud kaadrid.
- 30 fps sagedusega video on märksa sujuvam.
- 10 fps sagedusel mahub mälu rohkem videot kuid selle kvaliteet on viletsam.
- 10fpsQVGA kvaliteeditasemega faile saab saata ka e-maili teel.
- **Videolõike saab salvestada ainult sisemälu kui külgede suhe [ASPECT RATIO] on [4:3] ning pildimõõt on [30fpsQVGA] või [10fpsQVGA] (320×240 pix).**

## 6 Vajutage menüü sulgemiseks [MENU/SET].

- Menüü saab sulgeda ka päästiku poolenisti vajutamisega.



- Teravustamiskaugus on sama mis makro-rezhiimis. [5 cm (Wide)/30 cm (Tele) kuni ∞]
- Ekraanil kuvatav vaba mälumaht ei pruugi väheneda järjest.
- See kaamera ei salvesta videot MMC (MultiMediaCard) mälukaardile.
- Kui valite video kvaliteediks [30fpsVGA] või [30fps16:9], tuleks kasutada mälukaarti, mille kirjutuskiirus on vähemalt 10 MB/sek.

- Kaardist tulenevalt võib salvestumine ootamatult peatuda.
- Kaardist sõltuvalt võib oleku tuli pärast salvestamist mõnda aega põleda. Seda ei loeta veaks kaamera töös.
- Videot saab salvestada järjest kuni 15 minutit. Maksimaalne pidev salvestusaeg (kuni 15 minutit) kuvatakse ekraanile.
- Kaameraga tehtud video taasesitusel teiste seadmete abil võib kvaliteet ja heli olla ebakvaliteetsed. Samuti ei pruugi teised seadmed kuvada pildistusandmeid korrektselt.
- Videorezhiimis  ei saa kasutada järgmisi funktsioone.
  - [  ] AF rezhiim
  - Suunatuvastus
  - kiire ülevaade
  - Optilise stabilisaatori [MODE2] rezhiim.
- Kaasasolev tarkvara sisaldab QuickTime programmi, mille abil saab arvutis videot taasesitada.

# Indekspildi kuvamine taasesitusel



## 1 Pöörake suumihooba [ ] [W] suunas, indeksipilt ilmub ekraanile. (9 pildiga indeks)



- [ ]: 1 pilt → 9 pilt → 25 pilt → Kalenderkuva

- Eelmisse vaatesse saab naasta [Q] suumihooba abil.

## 2 Valige ▲/▼/◀/▶ abil vaadata pilt.



- Ⓐ Piltide koguarv/valitud pildi järjenumbr
- Pildist ja seadistustest sõltuvalt ilmuvad ekraanile järgmised ikoonid:

- [★] (Favorites)
- [ ] (videolõik)
- [ ] ([BABY1]/[BABY2]/[PET] stseeniprogrammid)
- [ ] (Reisikuupäev)
- [ ] (Sihtkoht)
- [ ] ([TITLE EDIT] töötlusel pildid)
- [ ] ([TEXT STAMP] töötlusel pildid)

## ■ 25 kaadriga indeksipilt



## ■ Tavalise vaate taastamine

Pöörake hooba [Q] [T] suunas või vajutage [MENU/SET] nuppu.

- Ekraanile ilmub suurelt valitud pilt.

## ■ Pildi kustutamine indeksipildi vaatest

- 1 Valige ▲/▼/◀/▶ abil pilt ning vajutage [ ]
- 2 Valige ▲ abil [YES].
- 3 Vajutage [MENU/SET].



- LCD monitoril olevat pildistusinfot ei saa indeksipildi vaates [DISPLAY] nupu abil muuta.
- Pilte ei kuvata pööratult vaatamata [ROTATE DISP.] seadistusele.

# Piltide kalenderkuva taasesitusel



Kalenderkuva režiim võimaldab kuvada pilte pildistuskuupäevast lähtuvalt.

## 1 Pöörake suumihooba korduvalt [W] suunas kuni kalender ilmub.



- Valikuraam jääb pildile, mis oli taasesitusrezhiimis suurelt ekraanil enne kalendrikuvasse lülitumist.
- Kui samal päeval on tehtud mitu pilti, kuvatakse kalendrivaates selle päeva esimene pilt.

## 2 Valige ▲/▼/◀/▶ abil vaadatav päev.

▲/▼: Valib kuu

◀/▶: Valib päeva

- Kui mingis kuus ei ole ühtegi pilti salvestatud, siis seda kalendris ei kuvata.

## 3 Valitud päeval tehtud pildide kuvamiseks vajutage [MENU/SET] nuppu.



- Kalendrivaatesse saab naasta [W] nupu abil.

## 4 Valige ▲/▼/◀/▶ abil pilt ning vajutage [MENU/SET].

- Valitud pilt ilmub ekraanile.

## ■ Ühe pildi kuvamine täisekraanil

Kui kalender on ekraanil, pöörake suumihooba esmalt [Q] [T] suunas - ekraanile ilmub 25-pildi indeks, seejärel 9-pildi indeks ning lõpuks valitud pilt.



- Pilte vaates ei pöörata isegi siis, kui [ROTATE DISP.] on menüüst lubatud.

- Kalender toimib vahemikus January 2000 kuni December 2099.
- Kui pildi salvestuskuupäev ei jää mainitud vahemikku, kuvatakse see vanima salvestuskuupäevaga.
- Arvutis töödeldud fotode kuupäev võib tegelikust pildistuskuupäevast erineda.
- Kui kaamera kuupäev on seadistamata, valitakse pildistuskuupäevaks 1. jaanuar 2007.
- Maailma aja seadistusega tehtud pildid (reisil olles) kuvatakse kalendris sihtkoha ajas.

## Taasesituse suum



### 1 Pildi suurendamiseks kasutage [Q] [T] suumihooba.

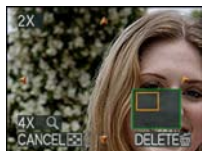


- Q: 1× → 2× → 4× → 8× → 16×
- Kui pöörake suumihooba lainurga suunas [ ] [W], siis suurendatud pilt väheneb ekraanil.

Kui pöörate suumihooba tele suunas [Q] [T], siis suurendus kasvab.

- Suurenduse muutmisel ilmub suumiaste (A) umbes 1 sekundiks ekraanile. See võimaldab kontrollida pildi nähtavat osa.

## 2 Kasutage ▲/▼/◀/▶ nuppe suures pildis liikumiseks.



- Asendi muutmisel ilmub suumiskaala umbes 1 sekundiks ekraanile.

## ■ Suumi lõpetamine

Pöörake suumihooba lainurga [W] suunas või vajutage [MENU/SET].

## ■ Pildi kustutamine suurendatud vaates

- 1 Vajuta [W]
- 2 Valige ▲ abil [YES].
- 3 Vajutage [MENU/SET].



- Suurendatud vaates saab [DISPLAY] nupu abil muuta ekraanil kuvatava info hulka.
- Mida suuremalt pilti ekraanil kuvada, seda madalam on selle kvaliteet.
- Teiste seadmetega tehtud piltide korral ei pruugi suurendamine õnnestuda.

# Video/heli taasesitus

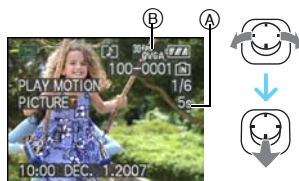


## ■ Videofail

Valige ◀/▶ abil pilt, millel on videofaili ikoon:

[10fps VGA] [30fps QVGA] [30fps QVGA] [30fps 16:9] [30fps 16:9]

ning käivitage ▼ nupu abil taasesitus.



(A) Video salvestusaeg

(B) Video ikoon

- Pärast käivitamist ilmub ekraani paremas alumises osas taasesituse kestvus.  
Näiteks: 8 minutit ja 30 sek kuvatakse kujul: {8m30s}.

- Kuvatav kursor vastab nuppudele: ▲/▼/◀/▶.



## Taasesituse katkestamine:

Vajutage ▼.

## Tagasi/edasikerimine:

Vajutage ja hoidke ◀/▶ nuppu taasesituse ajal:

◀: Tagasikerimine

▶: Edasikerimine

- Noolenupu vabastamisel taastab kaamera normaalse taasesituse.

## Pausi seadmine:

Vajutage ▲ nuppu taasesituse ajal.

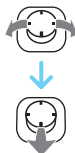
- Jätkamiseks vajutage uuesti ▲.

## Taasesitus kaaderhaaval:

Vajutage pausi ajal ◀/▶ nuppe.

### ■ Helifailiga pilt:

Valige ◀/▶ abil audiofaili ikooniga  pilt ning vajutage kuulamiseks ▼.



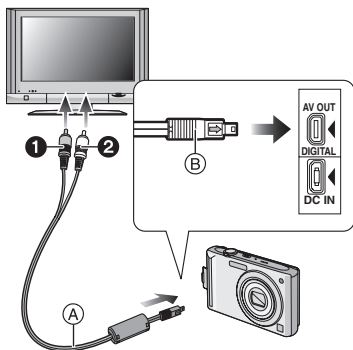
- Heli taasesitatakse kaamera valjuhääldi abil. Helitugevuse seadistamine toimub [VOLUME] alt [SETUP] menüüs.
- See kaamera suudab taasesitada QuickTime Motion JPEG vormingus videot.
- Kaasasoleva tarkvara hulgas on ka QuickTime, mis võimaldab vaadata kaamera videofaile arvutis.
- Teiste seadmetega tehtud QuickTime Motion JPEG failid ei pruugi kaameras toimida.
- Videolõikude ja heliga piltide puhul ei saa kasutada järgmisi funktsioone:
  - Suurendatud taasesitus:  
(Videofaile puhul ning heli taasesituse ajal)
  - [TITLE EDIT]/[ROTATE DISP.]  
[ROTATE]/[AUDIO DUB.] (Video puhul)
  - [TEXT STAMP]/[RESIZE]/[TRIMMING]/  
[ASPECT CONV.]

# Piltide vaatamine TV-s



## ■ Piltide taasesitus kaasasoleva AV kaabli abil

- Määrake [TV ASPECT].
- Lülitage TV ja kaamera välja.



## 1 Ühendage kaasasolev AV kaabel (A) kaamera [AV OUT] pesaga.

- Ühenage AV kaabel nii, et märk jääb kohakuti [◀] märgiga [AV OUT] pesal.
- Hoidke kaablit kohast (B) ning sisestage see pesa otse.

## 2 Ühendage AV kaabel teleri audio ja video sisendpesadega.

- ① Kollane: videosisend
- ② Valge: audiosisend

## 3 Lülitage TV sisse ning valige väline signaali allikas (EXT).

## 4 Käivitage kaamera.



- Külgede suhtes sõltuvalt võivad pildidel olla all/üleväl või vasakul/paremal mustad ribad.
- Ärge kasutage mitteoriginaalseid kaableid.
- Heli taasesitatakse monofooniliselt.
- Lugege TV kasutusjuhendit.
- Vertikaalne pilt võib ekraanil udune olla.
- TV-ga ühendamisel jälgige, et regiooni kood (NTSC/PAL) vastaks televiisori seadistustele [VIDEO OUT] alt [SETUP] menüüs.

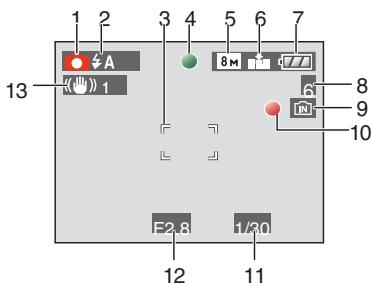
## ■ Piltide taasesitus SD mälukaartipesaga televiisoris

Fotosid saab taasesitada otse mälukaardilt kui televiisoril on SD mälukaardi pesa.



- Teleri mudelist sõltuvalt ei pruugi pilt ilmuda täisekraanil.
- Videot ei saa taasesitada. Selleks ühendage kaamera televiisoriga AV kaabli abil.
- MMC mälukaartide taasesitus ei pruugi õnnestuda.

# Ekraanipilt

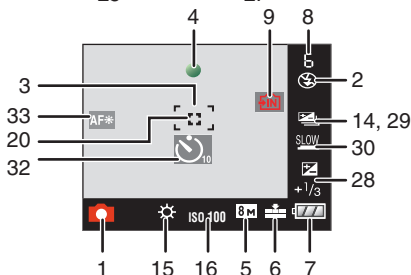
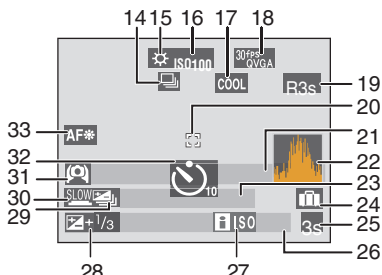


## Pildistamine

### Tavalises pildistusrežiimis



- 1 Pildistusrežiim
- 2 Välgurežiim
- 3 AF ala
- 4 Fookus
- 5 Pildimõõt
- 6 Kvaliteet  
[Icon]: Värinahoiatus
- 7 Aku indikaator
- 8 Vaba mälumaht
- 9 Sisemälu  
[Icon]: Mälukaart
- 10 Salvestuse olek
- 11 Säriaeg
- 12 Avaarv
- 13 Optiline stabilisaator



## Salvestus (seadistused)

- 14 Sarivõte  
[Icon]: Helisalvestus
- 15 Värvustasakaal
- 16 ISO tundlikkus  
[Icon] / [Icon] / [Icon]: maksimaalne ISO tundlikkus
- 17 Värvirežiim
- 18 Pildirežiim  
[Icon] / [Icon] / [Icon] / [Icon] (4:3)  
[Icon] / [Icon] (16:9)
- 19 Vabamälumaht  
: [Icon]
- 20 Punkt AF ala
- 21 Nimi  
• Kuvatakse 5 sekundiks kui kaamera sisselülitamisel on [BABY1]/[BABY2] või [PET] stseeniprogramm aktiivne.
- 22 Histogramm
- 23 Vanus

- Kuvatakse 5 sekundiks käivitamisel [BABY1]/[BABY2] või [PET] stseeniprogrammis.

Reisi algusest möödunud päevade arv.

24 Reisi kuupäev

25 Salvestuse kestvus

Tagantvalguse kompensatsioon

:

BACKLIGHT

26 Kuupäev/kellaaeg/

Sihtkohta aja seadistus



- Kuvatakse kaamera sisselülitamisel 5 sekundiks kui kell on seadistatud ning taasesitusrezhiimist lülitumisel pildistusrezhiimi.

Suum/Laiendatud EZ suum  
/digitaalsuim

EZ W T 1X

27 Intelligent ISO

28 Särikompensatsioon

Tagantvalguse kompensatsioon

29 Automaatne kahveldus

30 Pikk säriaeg

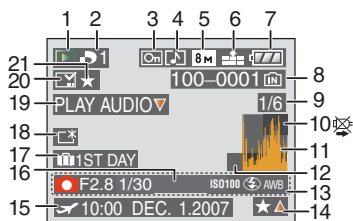
31 High angle rezhiim/

✱: Power LCD /

✱: Auto Power LCD

32 Iseavaja

33 AF abivalgusti



## Taasesitusrezhiim

- 1 Taasesitusrezhiim
- 2 DPOF koopiade arv
- 3 Kustutuskaitse

4 Heliga pilt/videofail

5 Pildimõõt

6 Kvaiteet

Videorezhiimis:

30fps VGA / 10fps VGA / 30fps QVGA / 10fps QVGA (4:3)  
30fps 16:9 / 10fps 16:9 (16:9)

7 Aku laetus

8 Kataloog/faili number

Sisemälu

☐: Mälukaart

9 Pildi number/koguarv

10 Kaabli eemaldamise hoiatus

Video salvestusaeg

: 8m30s

11 Histogramm

12 Juhis [GO TO REC] :



13 Pildistusinfo

14 Favorites/

Taasesituse kestvus:

8m30s

15 Pildistuskupäev/kellaaeg

sihtkoha seadistus

Nimi

Tiitel

16 Vanus

17 Reisi algusest möödunud päevade arv

18 Power LCD

19 Audio taasesitus

Videorezhiim:

PLAY MOTION

PICTURE

20 Tekstitempel

Suuri märk













21 Favorite

# Mälumaht

- Allolevas tabelis toodud mälumahud on hinnangulised ning sõltuvad pildistustingimustest, mälukaardist ning kvaliteeditasemest ja pikslite arvust.
- Mällu mahtuv salvestusaeg ning piltide arv on erinevate objektide korral erinev.

## ■ Mällu mahtuv kaardrite arv

Külgede suhe		4:3			
Pildi suurus		8M (8M): (3264×2448 pixels)		5M (5M EZ): (2560×1920 pixels)	
Kvaliteeditas					
Sisemälu (umbes 27 MB)		6	12	10	21
Mälukaart	16 MB	2	6	5	10
	32 MB	6	14	11	23
	64 MB	14	30	24	48
	128 MB	30	61	50	99
	256 MB	61	120	98	190
	512 MB	120	240	195	380
	1 GB	240	480	390	770
	2 GB	490	970	790	1530
	4 GB	970	1910	1560	3010

Külgede suhe		4:3					
Pildi suurus		3M (3M EZ): (2048×1536 pixels)		2M (2M EZ): (1600×1200 pixels)		0.3M (0.3M EZ): (640×480 pixels)	
Kvaliteeditas							
Sisemälu (27 MB)		16	32	26	52	130	210
Mälukaart	16 MB	8	16	13	27	68	110
	32 MB	18	36	29	58	145	230
	64 MB	38	75	61	120	290	480
	128 MB	78	150	125	240	600	970
	256 MB	150	290	240	470	1170	1900
	512 MB	300	590	480	940	2320	3770
	1 GB	600	1180	970	1880	4640	7550
	2 GB	1220	2360	1920	3610	8780	12290
	4 GB	2410	4640	3770	7090	17240	24130

Külgede suhe		3:2					
Pildi suurus		7 M (7M): (3264×2176 pixels)		4.5 M (4.5M EZ): (2560×1712 pixels)		2.5 M (2.5M EZ): (2048×1360 pixels)	
Kvaliteeditase							
Sisemälu ( 27 MB)		7	14	11	23	18	36
Mälukaart	16 MB	3	7	5	12	9	18
	32 MB	7	16	13	26	20	40
	64 MB	16	33	27	54	43	83
	128 MB	34	69	56	110	88	165
	256 MB	68	135	110	210	170	330
	512 MB	135	260	210	430	340	650
	1 GB	270	530	440	860	680	1310
	2 GB	550	1070	890	1700	1360	2560
	4 GB	1080	2110	1740	3350	2680	5020

Külgede suhe		16:9					
Pildi suurus		6 M (6M): (3264×1840 pixels)		3.5 M (3.5M EZ): (2560×1440 pixels)		2 M (2M EZ): (1920×1080 pixels)	
Kvaliteeditase							
Sisemälu ( 27 MB)		8	17	14	28	25	48
Mälukaart	16 MB	4	8	7	14	12	25
	32 MB	9	19	15	31	27	53
	64 MB	20	40	32	64	57	105
	128 MB	41	81	66	130	115	220
	256 MB	81	155	130	250	230	430
	512 MB	160	310	250	510	450	860
	1 GB	320	630	520	1020	910	1720
	2 GB	650	1270	1040	2040	1800	3410
	4 GB	1280	2510	2040	4020	3540	6700

## ■ Mällu mahtuv salvestusaeg (video)

Külgede suhe		4:3			
Pildi suurus		30fps VGA	10fps VGA	30fps QVGA	10fps QVGA
Sisemälu ( 27 MB)		—	—	53 s	2 min 40 s
Mälukaart	16 MB	6 s	26 s	26 s	1 min 22 s
	32 MB	17 s	58 s	59 s	2 min 55 s
	64 MB	39 s	2 min	2 min	6 min
	128 MB	1 min 23 s	4 min 10 s	4 min 10 s	12 min 20 s
	256 MB	2 min 45 s	8 min 10 s	8 min 10 s	24 min
	512 MB	5 min 30 s	16 min 20 s	16 min 20 s	47 min 50 s
	1 GB	11 min	32 min 50 s	32 min 50 s	1 h 35 min
	2 GB	22 min 30 s	1 h 7 min	1 h 7 min	3 h 15 min
	4 GB*	44 min 20 s	2 h 11 min	2 h 11 min	6 h 22 min

Kõlgede suhe		16:9	
Kvaliteeditase		30fps 16:9	10fps 16:9
Sisemälu ( 27 MB)		—	—
Mälukaart	16 MB	5 s	22 s
	32 MB	14 s	50 s
	64 MB	33 s	1 min 45 s
	128 MB	1 min 11 s	3 min 35 s
	256 MB	2 min 20 s	7 min
	512 MB	4 min 40 s	14 min
	1 GB	9 min 20 s	28 min 10 s
	2 GB	19 min 20 s	57 min 30 s
	4 GB*	38 min	1 h 53 min

- \* Videot saab salvestada kuni 15 minutit.  
Maksimaalne salvestusaeg kuvatakse ekraanile lähtuvalt 15 min piirangust.

# Tehnilised andmed

## Digitaalkaamera:

## Ohutusinfo

<b>Toitevool:</b>	alalisvool 5.1 V
<b>Voolutarve:</b>	1.6 W (pildistamisel) 0.8 W (taasesitusel)

<b>Efektivseid piksleid:</b>	8,100,000 pikslit
<b>Pildisensor:</b>	1/2.5" CCD, piksleid (bruto) 8,320,000, primaarvärvide filter
<b>Objektiiv:</b>	optiline 3.6× suum, f=4.6 mm kuni 16.4 mm (35 mm kaamera ekvivaledina 28 mm kuni 100 mm)/F2.8 kuni F5.6
<b>Digitaalsuum:</b>	max. 4×
<b>Extra optical zoom:</b>	Max. 5.7×
<b>Teravustamine:</b>	Normal/Macro/Face detection/5-area-focusing/3-area-focusing (High speed)/1-area-focusing (High speed)/1-area-focusing/Spot-focusing
<b>Teravustamisulatus:</b>	Normaal: 50 cm kuni ∞ Macro/Intelligent auto/Motion picture/Clipboard: 5 cm (Wide)/30 cm (Tele) kuni ∞ Stseeniprogrammid: võivad erineda siintoodust
<b>Katik:</b>	Elektrooniline + mehaaniline
<b>Videosalvestus</b>	

Külgede suhe: **4:3**  
640×480 pixels (30 frames/second, 10 frames/second, ainult mälukaartide)  
320×240 pixels (30 frames/second, 10 frame/second)  
Külgede suhe: **16:9**  
848×480 pixels (30 frames/second, 10 frames/second, ainult mälukaartide)  
Koos heliga

## Sarivõte

**Kiirus:** 3 kaadrit/se (Normal), umbes 2 kaadrit/sek (piiramata)

## Mällu mahtuv kaadrite

**arv:** max. 7 pilti (Standard), max. 4 pilti (Fine), sõltub kaardi vabast mahust (piiramata).

**Kiire sarivõte**

**Kiirus:** umbes 7 pilti/sek

**Piltide arv**

**sarivõttel:** sisemäluga umbes 15 pilti  
(koheselt pärast formaatimist)  
Mälukaardiga: Max. 100 pilti (sõltuvalt kaardi tüübist ning pildistustingimustest)

**ISO tundlikkus:**

AUTO/  
100/200/400/800/1250/1600  
[HIGH SENS.] režiim: 1600 kuni 6400

**Säriajad:**

8 sek kuni 1/2000 sek  
[STARRY SKY]: 15 sek, 30 sek, 60 sek  
Videorežiim: 1/30 sek kuni 1/13000 sek

**Värvustasakaal:**

Auto/Daylight/Cloudy/Shade/Halogen/White set

**Säritus (AE):**

Programme AE  
Särikompensatsioon (1/3 EV sammuga, -2 EV kuni +2 EV)

**Möötmise:**

Multiple

**LCD monitor:**

2.5" low-temperature polycrystalline TFT LCD  
(umbes 207,000 pix) (vaateväli 100%)

**Välklamp:**

Töökaugus: [ISO AUTO]  
umbes 60 cm kuni 6.3 m (Wide)  
AUTO, AUTO/Red-eye reduction, Forced ON (Forced ON/  
Red-eye reduction), Slow sync./Red-eye reduction,  
Forced OFF

**Mikrofon:**

Mono

**Valjuhääldi:**

Mono

**Salvestusmeedia:**

sisemälu (umbes 27 MB)/SD Memory Card/SDHC  
Memory Card/MultiMediaCard (MMC puhul ainult fotod)

**Pildimõõdud****Foto:**

Külgede suhe: **4:3**  
3264×2448 pixels, 2560×1920 pixels, 2048×1536 pixels,  
1600×1200 pixels, 640×480 pixels

Külgede suhe: **3:2**  
3264×2176 pixels, 2560×1712 pixels, 2048×1360 pixels

Külgede suhe: **16:9**  
3264×1840 pixels, 2560×1440 pixels, 1920×1080 pixels

**Video:**

Külgede suhe: **4:3**  
640×480 pixels (ainult mälukaardile), 320×240 pixels

Külgede suhe: **16:9**  
848×480 pixels (ainult mälukaardile)

**Kvaliteeditase:**

Fine/Standard

## Failiformaadid

<b>Foto:</b>	JPEG ("Design rule for Camera File system", "Exif 2.21" standard)/DPOF corresponding
<b>Heliga foto:</b>	JPEG ("Design rule for Camera File system", "Exif 2.21" standard)+ "QuickTime" (heliga pilt)
<b>Video:</b>	"QuickTime Motion JPEG" (heliga video)

## Liides

<b>Digitaalne:</b>	"USB 2.0" (Full Speed)
<b>Analoog video/audio:</b>	NTSC/PAL komposiit (menüüst vahetatav) audiosisend (mono)

## Pesad

<b>[AV OUT/DIGITAL]:</b>	<b>eripesa</b> (8 pin)
<b>[DC IN]:</b>	<b>eripesa</b>

**Mõõdud:** umbes 94.9 mm (L)×57.1 mm (K)×22.8 mm (S) (välja arvatud eenduvad osad)

**Mass:** 143 g (ilma aku ja mälukaartida),  
165 g (pildistusvalmis)

**Töötemperatuurid:** 0 °C kuni 40 °C

**Lubatud õhuniiskus:** 10% kuni 80%

## Akulaadija ohutusinfo

<b>Sisend:</b>	110 V to 240 V ~ 50/60 Hz, 0.2 A
<b>Väljund:</b>	CHARGE 4.2 V --- 0.8 A

## Liitiumaku ohutusinfo

<b>Väljundpinge/maht:</b>	3.6 V, 1000 mAh
---------------------------	-----------------



QuickTime ja QuickTime logo on Apple Inc. registreeritud kaubamärgid, mida kasutatakse litsentsi alusel.

**Panasonic Consumer Electronics Company,  
Division of Panasonic Corporation of North America**

One Panasonic Way, Secaucus, NJ 07094

© 2007 Matsushita Electric Industrial Co., Ltd.



VQT1J59  
H0707GA0

