

Nikon



Näidisfotode kogu

SB-900

See juhend sisaldab näidisfotosid, tutvustab pildistusvõtteid ning annab ülevaate SB-900 välklambi erinevatest kasutusvõimalustest.

EE

Sobiva valgustusmeetodi valimine

SB-900 võimaldab kasutada kolme erinevat valgustusmeetodit, mis erinevad omavahel valgusjaotuse poolest kaadris. Valik tehke pildistuskeskonnast lähtuvalt.

- Valgusmeetodi muutmiseks lugege vastavat peatükki SB-900 välklambi kasutusjuhendis.



Standardne valgustus Optimeeritud digitaalfotograafias kasutamiseks, sobib erinevates tingimustes

Vaikimisi seadistuste kohaselt kasutab välklamp standardset valgustust. Standardne valgustus on häälestatud andma sellist valgust, mis vastab digitaalkaamera pildiväljale. See tähendab, et tavaliste välste välklampidega võrreldes langeb kaadri servade valgustus keskosaga võrreldes vähem. Standardne valgustus sobib tüüpilistes pildistusolukordades.

Kasutatud varustus Kaamera: D3 / Objektiiv: AF-S NIKKOR 24-70mm f/2.8G ED / Speedlight: SB-900

Keskimestatud valgustus Sobib portreede ja taoliste võtete puhul, kus valguse vähenemine kaadri äärte suunas pole probleem

Keskimestatud valgustuse puhul on sama fookuskauguse korral kaadri keskosas juhtarv suurem kui teiste valgustusmeetodite puhul (valguse vähenemine kaadri servade suunas on suurem kui teiste seadistuste puhul).

Sobib portreede pildistamiseks ning situatsioonides, kus valguse vähenemine kaadri servade suunas ei riku pilti. Samuti sobib see meetod tagantvalgustatud objektide puhul, kus suurem juhtarv kaadri keskel annabki soovitud efekti.

Kasutatud varustus Kaamera: D3 / Objektiiv: AF-S NIKKOR 24-70mm f/2.8G ED / Speedlight: SB-900



Ühtlane valgustus Sobib võimalikult ühtlase valgustatusega gruppipiltide jäädvustamiseks sisetingimustes

Võrreldes standardse meetodiga on kaadri servad ja keskosa ühtlasemalt valgustatud. Sobib gruppipiltide jäädvustamiseks siseruumides kus on vajalik võimalikult ühtlane valgustus ning valguse minimaalne vähenemine kaadri servade suunas.

Kasutatud varustus Kaamera: D3 / Objektiiv: AF-S NIKKOR 24-70mm f/2.8G ED / Speedlight: SB-900





Peegeldatud välg

Kui jäädvustate objekti seina taustal, pöörake välgupea valguse peegeldamiseks lae suunas. Peegeldamine pehmendab objektile langevat valgust ning kõrvaldab objekti taha ja alla jäävad varjud. Nikon Diffusion Dome kasutamisel saab peegeldatud valgust veelgi pehmendada.

- Välguvalguse peegeldamise kohta lugege SB-900 kasutusjuhendit.
- Objekti taha jäävate varjude pehmendamiseks pöörake välgupea 90° üles ning peegeldage välg laest.
- Peegeldamine hajutab ja pehmendab välgu valgust, tuues esile õrnad nahatoonid.
- Otsese välguvalguse puhul jäädvustub pildistatava nägu läikivana ning tema taha jäävad teravad varjud.

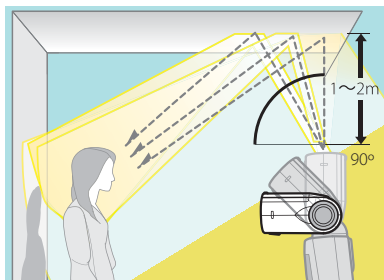
Kasutatud varustus Kaamera: D3
Objektiiv: AF-S NIKKOR 24-70mm f/2.8G ED
Speedlight: SB-900



Tavaline otsevälk

Abiinfo Välgupea kallutamine ja peegeldava pinna valimine

- Mida püstitsemaks on välgupea pööratud, seda rohkem pehmemad see valgust.
- Kaamera vertikaalasendi puhul pöörake välgupead sama efekti saavutamiseks horisontaalsihis.
- Välgupea ja peegeldava pinna vaheline efektiivne kaugus on umbes 1 kuni 2 meetrit sõltuvalt pildistustingimustest ja stseenist.
- Värvifotode pildistamisel valige valguse peegeldamiseks valge või peegeldav pind. Vastasel juhul muudab peegeldav pind välguvalguse värvi ning tulemuseks on ebaloosuliku värvivarjundiga pildid.



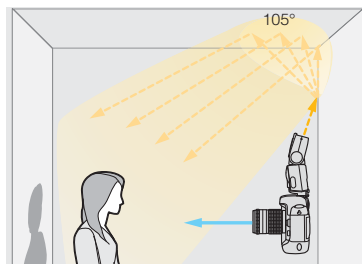
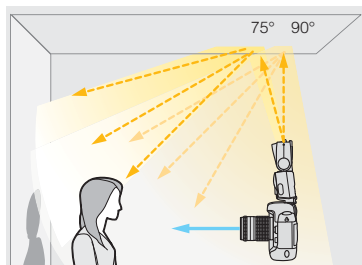
Objekti ereduse ja värvivarjundi kompenseerimine



Välgupea kallutatud 90° üles

- Võrrelda erinevaid efekte, mida annab välgupea kallutamine 90°, 75° ja 105°.
- Mida suurem on välgupea nurk, seda laiemalt ja ühtlasemalt valgus levib. Tulemuseks on objekti ühtlane valgustus. Miinuseks on valgustugevuse vähenemine.
- Kui valgus peegeldub kaamera taga olevalt seinalt või laelt, jaotub see ühtlasemalt, andes tulemuseks pehmemad varjud ning loomuliku atmosfääriga pildid. Miinuseks on valgusvalguse ereduse vähenemine.
- Soovitud efekti saamiseks muutke välgupea kaldenurka ning tehke testvõtteid. Lühikese fookuskaugusega objektiivi korral kasutage suuremat peegeldusnurka, pikema fookuskauguse korral väiksemat peegeldusnurka.

Kasutatud varustus Kaamera: D3
Objektiiv: AF-S NIKKOR 24-70mm f/2.8G ED
Speedlight: SB-900





Välgupea kallutatud 75° üles



Välgupea kallutatud 105° üles (valgus peegeldub kaamera taga olevalt seinalt)

Peegeldi kasutamine portreevõttel



Integreeritud peegeldiga (valge kaart)



Ilma peegeldita

Integreeritud peegeldi kasutamine (lähivõttel)

- Pildistatava silmadesse sära andmiseks tõstke SB-900 välgupea valguse laest peegeldamiseks 90° üles ning kasutage integreeritud peegeldit.
- See meetod lisab silmadesse sära ning tagab loomuliku ilme.
- Ühtlasi saab selliselt pehmemdada ka silmade, põskede ja lõua ümber jäävaid varje, kuna peegeldi valgustab objekti otse eest.

Kasutatud varustus

Kaamera: D3
Objektiiv: AF-S NIKKOR
24-70mm f/2.8G ED
Speedlight: SB-900
Integreeritud peegeldi

Välgu pehmemdamine loomulike nahatoonide saamiseks



Nikon Diffusion Dome hajutiga



Ilma Nikon Diffusion Dome hajutita

- Laest peegeldatud välguvalguse täiendavaks pehmemdamiseks paigaldage välgupea ette Nikon Diffusion Dome hajuti.
- Ilma Nikon Diffusion Dome hajutita jäädvustuvad varjud põskede, lõua ja kulmude alla. Nikon Diffusion Dome hajutab välgu valgust, andes tulemuseks pehme, loomuliku ilmega pildi.

Kasutatud varustus Kaamera: D3 / Objektiiv: AF-S NIKKOR 24-70mm f/2.8G ED / Speedlight: SB-900 / Nikon Diffusion Dome hajuti

Värvifiltrite kasutamine

Välguvalguse värvuse muutmine lähtudes stseeni üldisest valgusest

Välgu valgustemperatuuri ühtlustamiseks näiteks hõõglampidega valgustatud taustal asuva objekti pildistamiseks kasutage hõõglambivalguse jaoks mõeldud korrektsioonifiltrit (Incandescent filter).

- Värvifiltrite kasutamise kohta lugege SB-900 kasutusjuhendit.



Soojendav (Incandescent) filter väklambi ees ning kaamera värvustasakaalu seadistus "Incandescent".



Pildistatud filtriteta, kaamera värvustasakaalu seadistus "Flash (Speedlight)".

- Hõõglampidega valgustatud tausta kompenseerimiseks kasutage vastavat (incandescent) filtrit.
- Korrektsioonifiltri (incandescent) kasutamine võimaldab ühtlustada välgu ja tausta valgustuse värvustemperatuuri.
- Kui antud olukorras filtrit ei kasutata, jäädvustub välgu poolt valgustamata taust objektiga võrreldes punakamates toonides.

Kasutatud varustus

Kaamera: D3 / Objektiiv: AF-S NIKKOR 24-70mm f/2.8G ED / Speedlight: SB-900 / Incandescent filter TN-A1 / Filtrihoidja (Color Filter Holder) SZ-2

Sünkroniseerimine lühikeste säriaegadega

Annab tulemuseks esiplaanil oleva objekti loomuliku valgustatuse kontravalgusega stseeni korral

Auto FP High-Speed Sync režiim on kasulik tagantvalgustatud objekti puhul, kus pildistatava nägu on liiga tume. Auto FP High-Speed Sync režiimis täiendab välguvalgus päikesevalgust. Tausta jäädvustamiseks ebateravana kasutage lahtisemat ava ning lühikest säriaega.



Pildistatud välguga

- Toob välja pildistatava näo ja juuste detailid kuigi päike paistab objekti tagant. Välgu valguse abil jäädvustub nägu eredates ja loomulikes värvitoonides.



Pildistatud välguta

- Välguta pildistamisel jääb objekti näo valgustatus nõrgaks.

Kasutatud varustus

Kaamera: D3 / Objektiiv: AF-S NIKKOR 24-70mm f/2.8G ED / Speedlight: SB-900

Sünkroniseerimine pikkade säriaegadega



Sünkroniseerimine pika säriajaga (slow-sync)

Õhtuste võtete ning öiste maastike atmosfääri saab jäädvustada pika säriaja ning välklambi abil. Selliselt saavad nii taust kui ka objekt korrektselt säritatud.

- Suure teravussügavusega pildistamiseks kasutage pikkade säriaegadega sünkroniseerimist, mis säritab ühtlaselt nii esiplaani kui ka tausta. Ühtlasi võib objekti rõhutamiseks ja tausta ebateravana jäädvustamiseks kasutada lahtisemat ava.
- Kui pikkade säriaegadega sünkroniseerimist ei kasutata, on tulemuseks tausta ebapiisav valgustus. Taust jäädvustub tumedana.

Kasutatud varustus

Kaamera: D3

Objektiiv: AF-S NIKKOR 24-70mm f/2.8G ED

Speedlight: SB-900

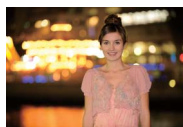


Välgu tavaline sünkroniseerimine

Lk 14-15 olevate piltide kirjeldus

Kuidas erinevad säriajad ja avad pilti mõjutavad.

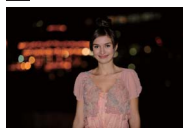
- Pikk säriaeg jäädvustab värvika objekti ning ereda tausta. **A**
- Lühike säriaeg annab tulemuseks nõrgad värvid esiplaanil ning igava eristamatu tausta. **B**
- Lahtisem ava jäädvustab meeldivalt pehme tausta ja öise miljöo. **C**
- Kinnisema ava puhul pole taust ere ega atraktiivne. **D**



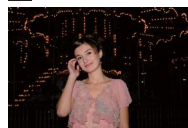
A



C



B



D

Kasutatud varustus

Kaamera: D3
Objektiiv: AF-S VR
Zoom-Nikkor
70-200mm
f/2.8G IF-ED
Speedlight: SB-900

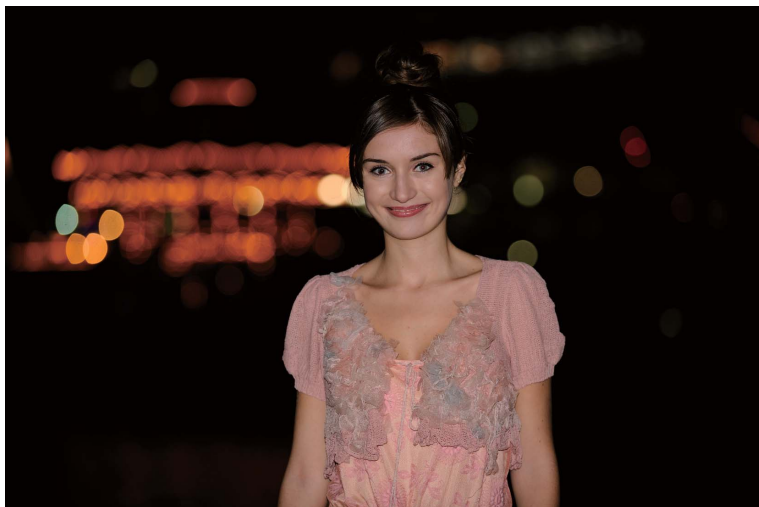
Kasutatud varustus

Camera: D3
Objektiiv: AF-S NIKKOR
24-70mm
f/2.8G ED
Speedlight: SB-900

Eredalt valgustatud objekt ning loomulik taust öövõttel



A Sünkroniseerimine pika säriajaga (1/8 sek., f/2.8)



B Standardsed säriajad (1/250 sek., f/2.8)

Sünkroniseerimine pikkade säriaegadega

Ava muutmisega saab reguleerida tausta udusust



C Sünkroniseerimine pika säriajaga + lahtine ava (1/30 sek., f/2.8)



D Sünkroniseerimine pika säriajaga + kinnisem ava (1/30 sek., f/11)



Kolm välklampi (kaameral + vasakul ees + paremal küljel)

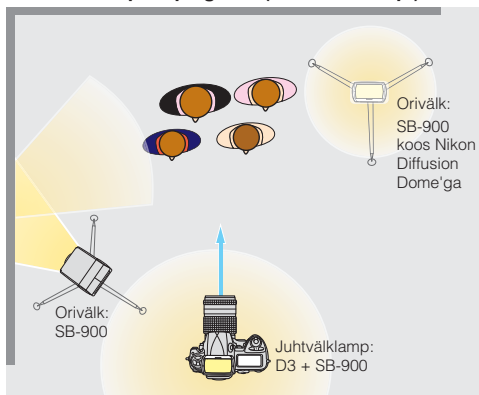
CLS toega kaameral saab SB-900 välklampi kasutada traadita orivälkudega töötamisel Nikon Advanced Wireless Lighting süsteemis.

- Traadita orivälkudega pildistamise kohta lugege SB-900 kasutusjuhendit.
- Kaameral asuv välklamp valgustab pildistatavaid otse. Vasakul ja paremal asuvad välklambid vähendavad varje ning hajutavad valgust kogu kaadris (sealhulgas ka taustal).
- Paremal küljel asuv välklamp on paigutatud kõrgele. Valguse pehmemdamiseks ning esiplaani ja tausta meeldivana jäädvustamiseks on sellele paigaldatud ka Nikon Diffusion Dome hajuti.
- Kolmas vasakul küljel asuv välklamp peegeldab valgust seinalt, rõhutades sellega objekte ning valgustades kogu kaadrit eest kuni taustani.
- Kui antud kaadrit pildistada ainult ühe kaameral asuva välklambiga, jäädvustuvad pildile tugevad varjud ning sügavus ja tausta tekstuur ei pääse esile.



Üks välklamp (ainult kaameral)

Välklampide paigutus (kolm välklampi)



Kasutatud varustus

Kaamera: D3

Objektiiv: AF-S NIKKOR 24-70mm f/2.8G ED

Speedlight: SB-900 x 3

Nikon Diffusion Dome hajuti

Sügavus, tekstuur ja värv mitme välklambi abil



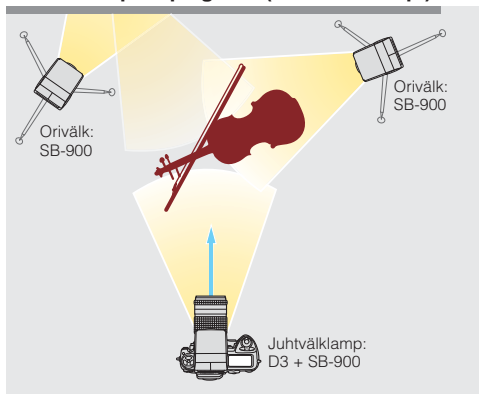
Kolm välklampi (ees + taga vasakul + paremal küljel)

- Põhiliselt valgustab viiulit ees asuv välklamp. Sellele lisandub peegeldunud valgus tagant vasakult, otsevalgus küljelt toob välja viuli kõlakasti kauni kuju.
- Stseeni on valgustatud tagant vasakult suhteliselt tugeva peegeldatud valgusega viuli kuju rõhutamiseks ning pildile tekstuuri andmiseks.
- Parempoolne välklamp valgustab objekti pehme valgusega, andes pildi värvidele sügavust ja tekstuuri.
- Kui valgustada stseeni ainult kaameral asuva välklambiga, on tulemuseks lame kujutis ning detailide ja tekstuuri vähesus.



Üks välklamp (ainult kaameral)

Välklampide paigutus (kolm välklampi)



Kasutatud varustus

Kaamera: D3

Objektiiv: AF-S NIKKOR 24-70mm f/2.8G ED

Speedlight: SB-900 x 3

Nikon



NIKON CORPORATION

TT8F01 (11)
8MSA3511-01