

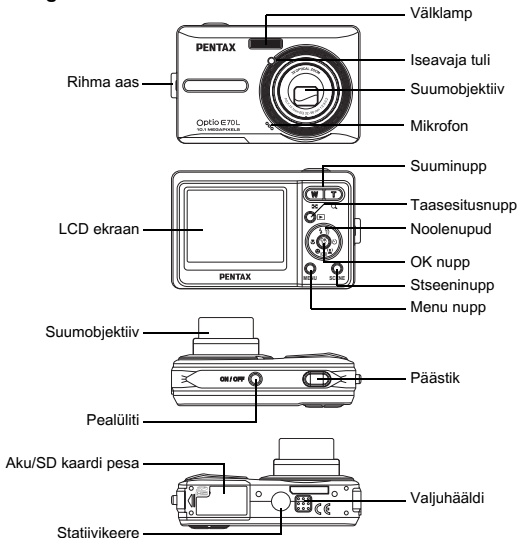
EE

Täname teid, et ostsite selle PENTAX digitaalkaamera.

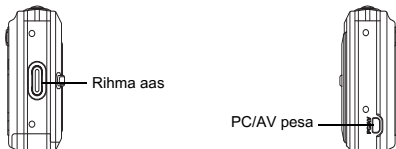
Palun lugege käesolevat juhendit enne kaamera kasutamist. Hoidke seda alles, kuna kasutusjuhend on väärt abimees kaamera funktsioonide tundmaõppimisel.

Kaamera kohta

Esi / Tagant / Ültalt / Alt vaade



Vasak / Parem vaade



Aku ja mälukaardi paigaldus

Akude paigaldamine

1. Avage kaamera põhjal asuv akuepsa.
2. Paigaldage akud akupessa, järgides õiget polaarsust. Sulgege akupesa kate.

SD mälukaardi paigaldamine

1. Avage kaamera põhjal olev SD kaardi pesa.
2. Sisestage SD mälukaart kaardipessa, järgides õiget asendit.
3. SD kaardi eemaldamiseks vajutage sellel kuni see pesast välja kerkib. Seejärel tõmmake kaart välja.

Kaamera sisse/väljalülitamine

1. Kaamera käivitamiseks hoidke **Power** nuppu all. Kaamera kuvab avaekraani ning on pildistamiseks valmis.
2. Kaamera väljalülitamiseks vajutage **Power** nuppu. Kaamera lülitub välja.

Esmakordne kasutus

1. Vajutage **Power** nuppu, LCD ekraanile ilmub tervitus.
2. Kaamera esmakordsel käivitamisel ilmub ekraanile **Language** dialoog.
3. Pärast soovitud töökeelega valimist ilmub ekraanile **Date and Time** menüü.
Valige **Navigation buttons (noolenuppu)** abil sobivad seadistused.
Kinnitamiseks vajutage **OK** nuppu.

Kaamera seadistuste muutmine

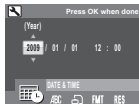
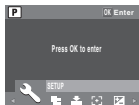
1. Seadistusmenüüd saab avada pildistus-, video- ja ka taasesitusrežiimis.
2. Vajutage **Menu** nuppu ning valige **Setup**, seejärel vajutage alamenüü kuvamiseks **OK** nuppu.
3. Leidke **Left/Right (vasak/parem)** noolenuppude abil soovitud üksus ning vajutage valiku avamiseks või tehtud valikute kinnitamiseks **OK** nuppu.

Kuupäeva/kellaaja seadistamine

1. Valige **Left/Right (vasak/parem)** noolenuppude abil **Year (aasta)**, **Month (kuu)**, **Day (päev)**, **Hour (tund)** ja **Minute (minut)** väli.
2. Määrake **Up/Down (üles/alla)** noolenuppude abil sobiv väärtus.
3. Vajutage kinnitamiseks **OK** nuppu.

Töökeele määramine

Language üksus võimaldab määrata töökeele.



Pildistamine, Video ja helifailide salvestamine

Pildistus/video/helirežiimi valimine

1. Valige **Scene** nupu abil soovitud pildistus/video/helirežiim ning vajutage kinnitamiseks **OK** nuppu.
2. Pildistamiseks, video või helilõigu salvestamiseks vajutage **Shutter (päästikule)**.

Välglisežiimi valimine


Valige **Up/Flash (Üles/Välk)** [**⚡**] / **Delete** [**🗑️**] noolenupuga sobiv välglisežiim.

Stabilisaatori funktsioon

Seda funktsiooni saab kasutada ainult Auto pildiprogrammis ja videosalvestusel.



Stabilisaatori aktiveerimiseks vajutage **OK** /  nuppu. Väljalülitamiseks vajutage uuesti LCD ekraanile ilmub aktiveeritud stabilisaatori korral **Anti-Shake** ikoon .

Suumi kasutamine

1. Objekti suurendamiseks vajutage **Zoom (suumi)** nupu paremat **T**  serva.
LCD ekraanile ilmub ka suumiskaala.



2. Laiema vaatenurga saamiseks vajutage **Zoom (suumi)** nupu vasakut **T**  serva.

Lähivõtted (makro)

Makrorežiim on mõeldud väikeste objektide pildistamiseks lähedalt. **Macro**  režiimi aktiveerimiseks vajutage **Left/Macro (vasak/makro)** noolenuppu. Makro ikoon  ilmub LCD ekraanile.

Kiire ülevaate kasutamine

Foto kustumine kiire ülevaate ajal:

Vajutage **Up/Flash (Üles/Väik)** [] / **Delete**  nuppu, ekraanile ilmub kinnitusküsimus.

Valige pildi kustutamiseks **YES**, allesjätmiseks **NO**.

Pilte saab kustutada ka taasesitusrežiimi menüü abil.

Fotode, videolõikude ja helifailide taasesitus

1. **Taasesitusrežiimi** käivitamiseks vajutage **Playback**  nuppu.

2. Leidke **Left/Right (vasak/parem)** noolenuppude abil soovitud fail.

Tarkvara paigaldus

Draiveri paigaldus

1. Sisestage kaamera tarkvara CD arvuti CD-ROM seadmesse. CD peaks automaatselt käivituma, ekraanile ilmub tarkvara paigaldusmenüü (vt. allpool). Kui CD automaatselt ei käivitu, avage: Start → Run ning sisestage aknasse "D:\setup.exe" kus D:\ on CD-ROM seadme tähis teie arvutisüsteemis.



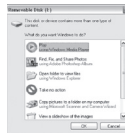
2. Paigaldusvalikuid on kaks: Automatic ja Custom Installation. **Automatic Installation** on soovituslik algajatele. Järgige ekraanile ilmuvaid juhiseid tarkvara paigaldamiseks.
3. Enne arvuti ühendamist kaameraga teostage arvutile taaskäivitus.

Failide laadimine arvutisse

1. Ühendage USB kaabli väiksem ots kaamera PC/AV pesaga. Ühendage kaabli teine ots USB pesaga arvutis.
2. Veenduge, et kaameras olevad akud on õigesti paigaldatud ning vajutage **Power** nuppu.
3. Avage "My Computer" aknas "Removable Disk (D:)" või sellele vastav mõne muu tähisega kettaseade. (Arvuti käsitleb kaamerat välise kettaseadmena ning kuvab selle ketaste loendis.) Kettal näete kataloogi "DCIM" (nii SD mälu kui ka sisemälu puhul). Avage see kataloog ning seejärel selles olev "xxxPENTX" (xxx = 100~999) kataloog. Teie failid asuvad selles kataloogis.

MÄRKUS:

Kui kasutate Windows XP, avaneb Windows Wizard ning võimaldab valida pakutavate failioperatsioonide hulgas.



4. Failide allalaadimiseks valige soovitud failid ning valige soovitud meetod:

a. Copy & Paste

Kliikige valitud failidel hiire parema nupuga ning valige menüüst **“Copy”**. Avage arvutis sihtkataloog ning vajutage hiire paremat nuppu. Avanenud menüüst valige **“Paste”**.

b. Hiirega kaasavedamine

Avage ekraanil eraldi akendes nii sihtkataloog kui ka lähtekataloog. Valige hiire abil failid ning lohistage need hiire vasakut nuppu all hoides ühest aknast teise. Seejärel vabastage nupp.

Täiendav juhend

Kaamera omaduste detailsemaks tundmaõppimiseks tutvuge täiendava juhendiga, mis asub kaasasoleval CD-ROM plaadil.



Märkus:

Kasutusjuhend eeldab Adobe Reader programmi olemasolu.