

PC-juhend

Kaameras olevaid pilte, videolõike ja helifaile saab pärast arvutisse laadimist kuvada, ja hallata. Selleks paigaldage arvutisse kaameraga kaasasolevalt CD-ROM plaadilt vajalik tarkvara ning ühendage kaamera USB kaabli abil arvutiga. Käesolev juhend õpetab "ACDSee for PENTAX" ja muude vajalike programmide paigaldamist ning vajalikke ettevalmistusi.

PENTAX ja Optio on PENTAX Corporation kaubamärgid.
© 2007 ACD Systems Ltd. Kõik õigused kaitsitud. ACDSee ja ACDSee logo on ACD Systems Ltd. Kaubamärgid Kanadas, Ameerika Ühendriikides, Euroopas, Jaapanis ja teistes maades. Microsoft ja Windows on Microsoft Corporation registreeritud kaubamärgid. Windows Vista on Microsoft Corporation registreeritud kaubamärk. Mac OS ja Macintosh on Apple Computer, Inc. registreeritud kaubamärgid. Kõik teised brändi- ja tootenimed on nende omanike kaubamärgid või registreeritud kaubamärgid.



Kaasasolev tarkvara

- Windows**
- ACDSee for PENTAX 3.0 (piltide töötlemise, haldamise ja vaatamise tarkvara)
- Macintosh**
- ACDSee for PENTAX (piltide töötlemise ja vaatamise tarkvara)

Caution Arvutiga ühenduse ajal on kaamera toiteks soovitatav kasutada vooluadapterit. Kui kaamera andmete ülekandmise ajal tühja aku tõttu välja lülitub, võivad pildifailid loetamatuks muutuda. Vooluadapteri kasutamisel veenduge, et toitejuhtme pistik on kaameraga kindlalt ühendatud.

Windows Samm 2

Tarkvara paigaldamine

Paigaldage piltide vaatamise/töötlemise tarkvara (ACDSee for PENTAX 3.0).

- Caution**
- Enne tarkvara paigaldamist kontrollige, et arvuti vastaks süsteemi nõudmistele.
 - Kui Windows 2000, XP või Windows Vista operatsioonisüsteemis on mitu kasutajakontot, logige tarkvara paigaldamiseks sisse sellise kontoga, millel on administratiivõigused.

- 1 Käivitage arvuti.
- 2 Sisestage CD-ROM (S-SW70) CD-ROM seadmesse. Ekraanile ilmub töökeele valik.

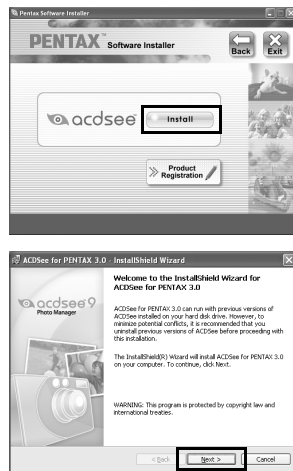
Windows Vista kasutamisel
[AutoPlay] akna ilmunisel saab töökeele valiku kuvada järgmiselt:
1) Klõppige [Run setup.exe].
2) Klõppige [Allow]
Ekraanile ilmub töökeele valik.

Kui töökeele valik ei ilmu:
Töökeele valiku akna saab kuvada järgmiselt:
1) Avage topeltklõpsuga [My Computer].
2) Avage topeltklõpsuga [CD-ROM seadme (S-SW70)] ikoon.
3) Avage topeltklõpsuga [Setup.exe].

- 3 Valige ekraanil sobiv töökeel.
Ekraanile ilmub ACDSee for PENTAX 3.0 paigaldusaken.



- 4 Klõppige [Install].
Järgige ekraanile ilmuvaid juhiseid ning sisestage vajadusel registreerimisinfo.
Pärast paigalduse lõppu teostage arvutile taaskäivitus.



Windows, Macintosh Samm 1

Nõudmised süsteemile

Nõudmised Windows süsteemile

Caution USB ühendus ja kaasasolev tarkvara ei toimi Windows 95/98/98SE/Me ja NT operatsioonisüsteemis.

- **USB ühendus**
 - Operatsioonisüsteem: Windows 2000, Windows XP, Windows Vista
 - USB pesa peab olema standardne
- **Tarkvara**
 - **<ACDSee for PENTAX 3.0>**
(9 valitavat keelt: English, French, German, Spanish, Italian, Russian, Chinese [traditsionaalne ja lihtsustatud], Korean, Japanese)
 - Operatsioonisüsteem : Windows 2000, Windows XP või Windows Vista
 - CPU : Pentium III või võimsam
 - Operatiivmälu : Minimaalselt 256 MB (soovituslikult üle 512 MB)
 - Vaba ruum kõvakettal : Minimaalselt 100 MB (soovituslikult vähemalt 1 GB)
 - CD-ROM seade
 - Monitor : Graafika kaart, mis suudab kuvada minimaalselt 256 värvi
 - Internet Explorer 5.0 või uuem
 - * Videolõikude vaatamiseks on vajalikud DirectX 9.0 või uuem ja Windows Media Player 9.0 või uuem.
 - * Töökindlust ei ole kõikide nõuetele vastavate süsteemidega võimalik tagada.

ACDSee for PENTAX 3.0 tööks vajalikud Internet Explorer, Windows Media Player ja DirectX versioonid ei sisaldu kaameraga kaasasoleval CD-ROM plaadil (S-SW70). Neid saab alla laadida ja paigaldada järgmistelt aadressidelt:

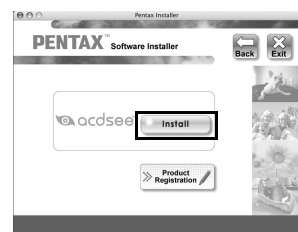
- Internet Explorer
<http://www.microsoft.com/windows/ie/>
- Windows Media Player
<http://www.microsoft.com/windows/windowsmedia/>
- DirectX
<http://www.microsoft.com/windows/directx/default.msp>

Macintosh Samm 2

Tarkvara paigaldamine

Paigaldage piltide vaatamise/töötlemise tarkvara (ACDSee for PENTAX).

- 1 Käivitage Macintosh.
- 2 Asetage CD-ROM (S-SW70) tarkvaraplaat CD-ROM seadmesse.
- 3 Avage topeltklõpsuga CD-ROM (S-SW70) ikoon.
- 4 Avage topeltklõpsuga [Install ACDSee] ikoon.
Ekraanile ilmub töökeele valik.
Töökeele valiku kuvamiseks tehke topeltklõps [Master Installer] ikoonil.
- 5 Valige ekraanil sobiv töökeel.
Ekraanile ilmub ACDSee for PENTAX installer aken.



memo Kui ekraanile ilmub [CarbonLib-xxxxx could not be found] teade:
Peate lisama "CarbonLib" faili System kataloogis olevasse Extension kataloogi. Vastasel juhul pole tarkvara kasutamine Mac OS 9.2 all võimalik.
See teade ilmub juhul, kui seda faili kas pole või on selle versioon liiga vana.
CarbonLib faili värskema versiooni saab alla laadida Apple kodulehelt. Laadige fail alla ja paigaldage.
Apple: <http://www.apple.com/>
*CarbonLib faili kasutamise kohta detailse info saamiseks pöörduge Apple poole.

Nõudmised Macintosh süsteemile

- **USB ühendus**
 - Operatsioonisüsteem: Mac OS 9.2/X (10.1.2 või uuem)
 - USB pesa peab olema standardne
 - * Draiveri paigaldus ei ole vajalik.
- **Tarkvara**
 - **<ACDSee for PENTAX>**
(6 valitavat keelt: English, French, German, Spanish, Italian, Japanese)
 - Operatsioonisüsteem : Mac OS 9.2 või uuem (eeldab CarbonLib viimast versiooni)
 - CPU : PowerPC 266 MHz või võimsam
 - Operatiivmälu : minimaalselt 8 MB minimaalselt
 - Vaba ruum kõvakettal : minimaalselt 6 MB
 - CD-ROM seade
 - * Töökindlust ei ole kõikide nõuetele vastavate süsteemidega võimalik tagada.

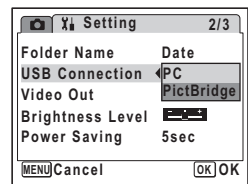
Windows, Macintosh Samm 3

Digitaalkaamera ettevalmistamine

Õige USB režiimi [PC] seadistamine

- 1 Vajutage MENU nuppu.
- 2 Avage (►) noolenupu abil [X Setting] menüü.
- 3 Valige (▲▼) noolenuppude abil [USB Connection].
- 4 Vajutage (►) noolenuppu.
Avaneb rippmenüü
- 5 Valige (▲▼) noolenuppude abil [PC].
- 6 Vajutage OK nuppu.

Caution Kui ühendate kaamera arvutiga [PictBridge] USB režiimis, ei ole pilte võimalik üle kanda. Eemaldage USB kaabel kaamera ja arvuti vahelt ning seadistage USB režiimiks [PC]. Seejärel ühendage USB kaabel uuesti.



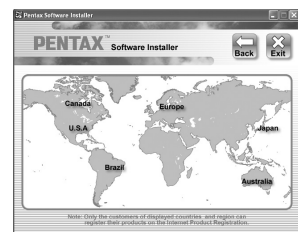
Toote registreerimine Internetis

Kui teie arvutus on Internetiühendus, klõppige ACDSee for PENTAX 3.0 paigaldusaknas [Product Registration] **Sam 2**. Ekraanile ilmub toote registreerimise kaart.

Klõppige oma regioonil ning järgige toote registreerimiseks edasisi juhendõore.

Täname teid registreerimise eest.

memo Internetis saavad tooteid registreerida ainult kaardil märgitud regioonides elavad kasutajad.

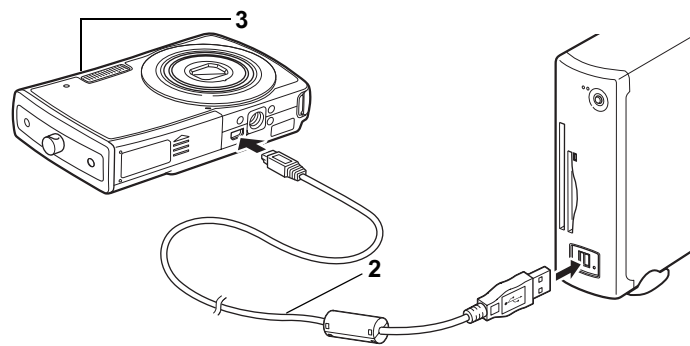


Failide ülekandmine Windows arvutisse

Kui ühendate digitaalkaamera arvutiga ning lülitate arvuti ja kaamera tööle, tunneb arvuti kaamera automaatselt ära ning alustab failide ülekandmise operatsiooni.

Kaamera ja arvuti ühendamine

- Käivitage arvuti.**
- Lülitage kaamera välja ning ühendage see USB kaabli abil arvutiga.**
Kui kaamera pole SD mälukaarti paigaldatud, kantakse arvutisse üle kaamera sisemälu olevad pildifailid.

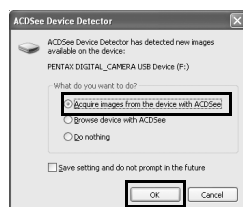


- Lülitage kaamera sisse.**
Device Detector aken ilmub automaatselt ekraanile.
Kui kaamera automaatselt äratundmist ei toimu, kopeerige failid järgides juhtnööre peatükist „Kui arvuti kaamerat automaatselt ära ei tunne“.

Pealüüti tuli vilgub kui kaamera on USB kaabli kaudu arvutiga ühendatud.

Failide ülekandmine

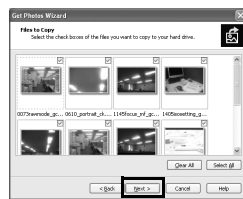
- Veenduge, et [Acquire images from the device with ACDSee] linnuke on märgitud ning klikkige [OK].**



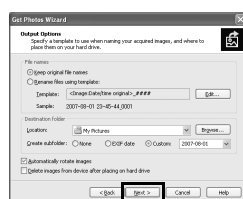
- Klikkige [Next].**



- Valige kopeeritav pilt ning klikkige [Next].**



- Määrake [File names] ja [Destination folder], ning klikkige [Next].**
Pilt kopeeritakse arvutisse.

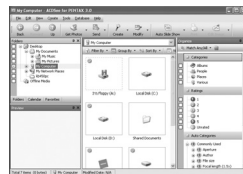


- Klikkige [Finish].**
Käivitub ACDSee for PENTAX 3.0 Browser.

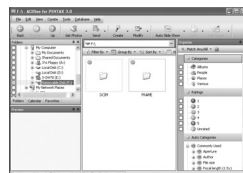


Kui arvuti kaamerat automaatselt ära ei tunne

- Avage töölaual topeltklõpsuga [ACDSee for PENTAX 3.0] ikoon.**
- Klikkige [My Computer].**

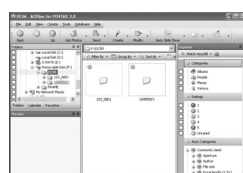


- Avage topeltklõpsuga [Removable Disk].**

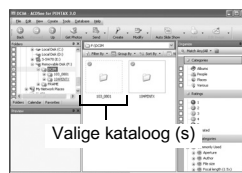


Kui SD mälukaardile on omistatud nimi, ilmub [Removable Disk] asemel kaardile antud nimetus. Uue formaatimata kaardi puhul võib süsteem kuvada tootja või mudeli numbrit.

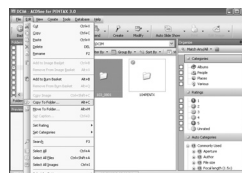
- Avage topeltklõpsuga [DCIM] kataloog.**
Pildid salvestatakse pildistuskuupäeva järgi nimetatud kataloogidesse ("XXX_0801" tähistab 1. augustit. "XXX" on 3-kohaline järjenumbr.).
Kui [Folder Name] seadistuseks [X] Setting] menüüs on [Standard], antakse kataloogile nimi "XXXPENTX" (XXX on 3-kohaline järjenumbr) ning pildid salvestatakse sinna.



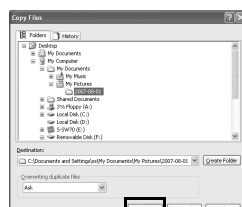
- Valige kataloogid, mida soovite arvutisse kopeerida.**



- Valige [Edit] menüüst [Copy To Folder...].**
Ekraanile ilmub Copy Files aken.

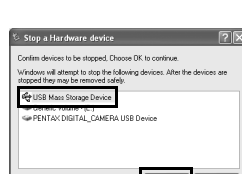


- Määrake sihtkataloog.**
- Klikkige [OK].**
Pilt kopeeritakse arvutisse.

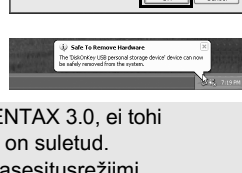


Kaamera ja arvuti lahtiühendamine

- Topeltklikkige [Safely Remove Hardware] ikooni tegumiribal.**
Ekraanile ilmub 'Safely Remove Hardware' dialoog.
- Valige [USB Mass Storage Device] ning [Stop].**
Ekraanile ilmub seadmete valiku aken.



- Valige [USB Mass Storage Device] ja klikkige [OK].**
Ekraanile ilmub teade, mis lubab riistvara ohutult eemaldada.
- Klikkige [OK].**



- Eemaldage USB kaabel arvuti ja kaamera küljest.**

Kui kaamerat kasutab mõni programm, nagu näiteks ACDSee for PENTAX 3.0, ei tohi kaamerat arvuti küljest enne lahti ühendada, kui antud programmid on suletud.
USB kaabli eemaldamisel USB režiim tühistub, kaamera naaseb taasesituse režiimi.

Piltide laadimine Macintosh arvutisse

Kaamera ja Macintosh ühendamine

- Käivitage Macintosh.**
- Jälgige, et kaamera oleks välja lülitatud. Ühendage kaamera USB kaabli abil Macintosh-ga.**
Kui kaameras puudub SD mälukaart, kantakse arvutisse üle kaamera sisemälu olevad pildifailid.
- Lülitage kaamera sisse.**
Süsteem tunneb kaamera ära ning töölaual tekib [untitled] ([NO_NAME] Mac OS 9 puhul) ikoon. Selle nime saab muuta.



Kui SD mälukaardile pole nime omistatud, ilmub nime asemel [NO_NAME]. Uus formaatimata SD kaart võib näidata ka tootja nime või mudeli numbrit.
Oleku tuli vilgub kui kaamera on USB kaabli kaudu arvutiga ühendatud.

Failide ülekandmine

- Määrake sihtkoht, veenduge, et linnuke on [Launch ACDSee] ees ning klikkige [Download].**
Pärast piltide allalaadimist käivitub ACDSee for PENTAX brauser.



Kui [Delete images from device] linnuke on tehtud, siis kustutatakse pildid pärast ülekandmist mälukaardilt ära.
Kaameras olevaid faile saab ekraanile kuvada ka ilma neid eelnevalt Macintosh süsteemi laadimata.

Kaamera ja Macintosh lahtiühendamine

- Tirige [NO_NAME] ikoon töölaualt prügikasti.**
Kui SD mälukaardil on nimetus, tirige selle nimega ikoon prügikasti.
- Eemaldage USB kaabel Macintosh ja kaamera vahelt.**

Kui kaamerat kasutab mõni programm, nagu näiteks ACDSee for PENTAX, ei tohi kaamerat arvuti küljest enne lahti ühendada, kui antud programmid on suletud.
USB kaabli eemaldamisel USB režiim tühistub, kaamera naaseb taasesituse režiimi.

ACDSee for PENTAX 3.0 kasutamine

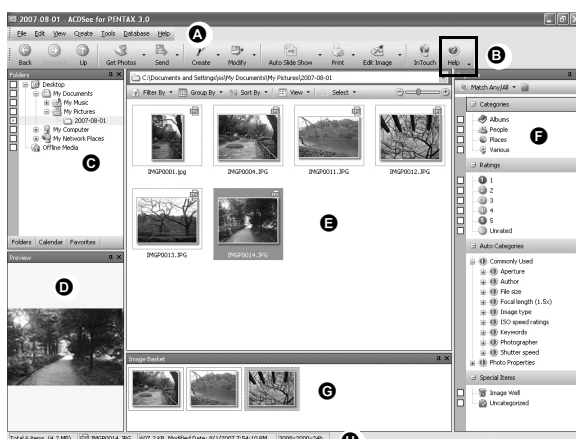
ACDSee for PENTAX 3.0 võimaldab pilte vaadata, töödelda, hallata, otsida, trükkida jne.

ACDSee for PENTAX 3.0 käivitamine

- Avage töölaual topeltklõpsuga [ACDSee for PENTAX 3.0] ikoon.**
ACDSee käivitub ning ilmub failibrauseri aken.



ACDSee brauseri aken

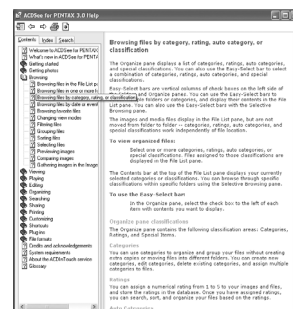


- A Menüüriba
Valikute tegemine ja funktsioonide käivitamine.
B Tööriistariba
Kiire ligipääs tihedamini kasutatavatele funktsioonidele.
C Kataloogiriba
Kuvab arvuti kataloogipuu vaate, mis sisaldab kettaid, välikettaid, mäluseadmeid ja neil asuvaid katalooge.
D Eelvaateriba
Kuvab faililoendist valitud faili (pildi või videolõigu) eelvaate. Eelvaateribal oleva pildi suurus saab muuta, samuti on võimalik taasesitada videofaile.
E Faililoendi riba
Kuvab navigatsiooniribal valitud kataloogi sisu kas loendina või pisipiltidena. Siin kuvatakse ka otsingutulemused. Faililoendi riba on ainus paneel, mida ei ole võimalik peita ega sulgeda.
F Kategooria vaade
Kuvab kategooriate ja prioriteetide loendi. Faililoendist saab faile siia lohistada ning seejärel kategooriaid ja prioriteete seadistada.
G Pildikorv
Kuvab faililoendist valitud failid. Võite valida erinevates kataloogides asuvad failid ning lisada need pildikorvi, mille abil on piltide töötlemine ja toimetamine lihtne.
H Olekuriba
Olekuriba kuvab infot ning valitud kataloogi või faili omadusi.

Abitekstide kasutamine

Detailsemat infot leiate abitekstidest (inglise keeles).

- Klikkige akna paremas ülaosas olevat [?] ikooni.**
Ekraanile ilmuvad abitekstid.
- Avage soovitud teema topeltklõpsuga.**



ACDSee for PENTAX kasutamine

ACDSee for PENTAX võimaldab pilte vaadata ja hallata.

ACDSee for PENTAX käivitamine

- Avage topeltklõpsuga [Applications] kaustas olev [ACDSee].**
- Avage topeltklõpsuga [ACDSee for PENTAX] ikoon.**
ACDSee käivitub ning ilmub failibrauseri aken.



ACDSee For PENTAX

ACDSee brauseri aken



- A Menüüriba
Valikute tegemine ja funktsioonide käivitamine.
B Tööriistariba
Kiire ligipääs tihedamini kasutatavatele funktsioonidele.
C Kataloogiriba
Kuvab arvuti kataloogipuu vaate, mis sisaldab kettaid, välikettaid, mäluseadmeid ja neil asuvaid katalooge.
D Eelvaateriba
Kuvab faililoendist valitud faili (pildi või videolõigu) eelvaate. Eelvaateribal oleva pildi suurus saab muuta, samuti on võimalik taasesitada videofaile.
E Lemmikute riba
Siia võite lisada tihedamini kasutatavaid katalooge jne.
F Faililoendi riba
Kuvab navigatsiooniribal valitud kataloogi sisu kas loendina või pisipiltidena. Siin kuvatakse ka otsingutulemused. Faililoendi riba on ainus paneel, mida ei ole võimalik peita ega sulgeda.
G Olekuriba
Olekuriba kuvab infot ning valitud kataloogi või faili omadusi.

Abitekstide kasutamine

Detailsemat infot leiate abitekstidest (inglise keeles).

- Valige menüüribalt [Help] menüüst [ACDSee™ Help].**
Ekraanile ilmuvad abitekstid.
- Klikkige teid huvitaval teemal.**