

PC-juhend

Kaameras olevaid pilte, videolõike ja helifaile saab pärast arvutisse laadimist kuvada, töödelda, trükkida ja teistega jagada. Selleks paigaldage arvutisse kaameraga kaasasolevalt CD-ROM plaadilt vajalik tarkvara ning ühendage kaamera USB kaabli abil arvutiga. Käesolev juhend õpetab "ACDSee for PENTAX" ja muude vajalike programide paigaldamist ning vajalikke ettevalmistusi. QuickTimeTM ja QuickTime logo on litsentsi alusel kasutatavad kaubamärgid. QuickTime logo on registreeritud Ameerika Ühendriikides ja teistes maades.

Kaasasolev tarkvara

Windows

- ACDSee for PENTAX 2.0 (piltide töötlemise, haldamise ja vaatamise tarkvara)
- ACD FotoSlate 3.0 (piltide küljendamise ja trükkimise tarkvara)
- ACD Showtime! for PENTAX (Videotöötlus)
- QuickTime 7
- DirectX 9.0



Macintosh

- ACDSee for PENTAX (piltide töötlemise, haldamise ja vaatamise tarkvara)

Caution Arvutiga ühenduse ajal on kaamera toiteks soovitatav kasutada vooluadapterit. Kui kaamera andmete ülekandmise ajal tühja aku tõttu välja lülitub, võivad pildifailid loetamatuks muutuda. Vooluadapteri kasutamisel veenduge, et toitejuhtme pistik on kaameraga kindlalt ühendatud.

AP025023/EST

Copyright © PENTAX Corporation 2007
FOM 01.01.2007 Printed in Europe

Windows

Samm 2

Tarkvara paigaldamine

Pilditöötlustarkvara paigaldamine (ACDSee for PENTAX 2.0).

- Caution**
- Windows Media Player 7.1 või uuem on vajalik ACDSee for PENTAX 2.0 paigaldamiseks.
 - Kui Windows 2000 või Windows XP operatsioonisüsteemis on mitu kasutajakontot, logige tarkvara paigaldamiseks sisse sellise kontoga, millel on administratiivõigused.

- 1 Käivitage arvuti.
- 2 Sisestage CD-ROM (S-SW63) CD-ROM seadmesse. Ekraanile ilmub PENTAX Software Installer aken.

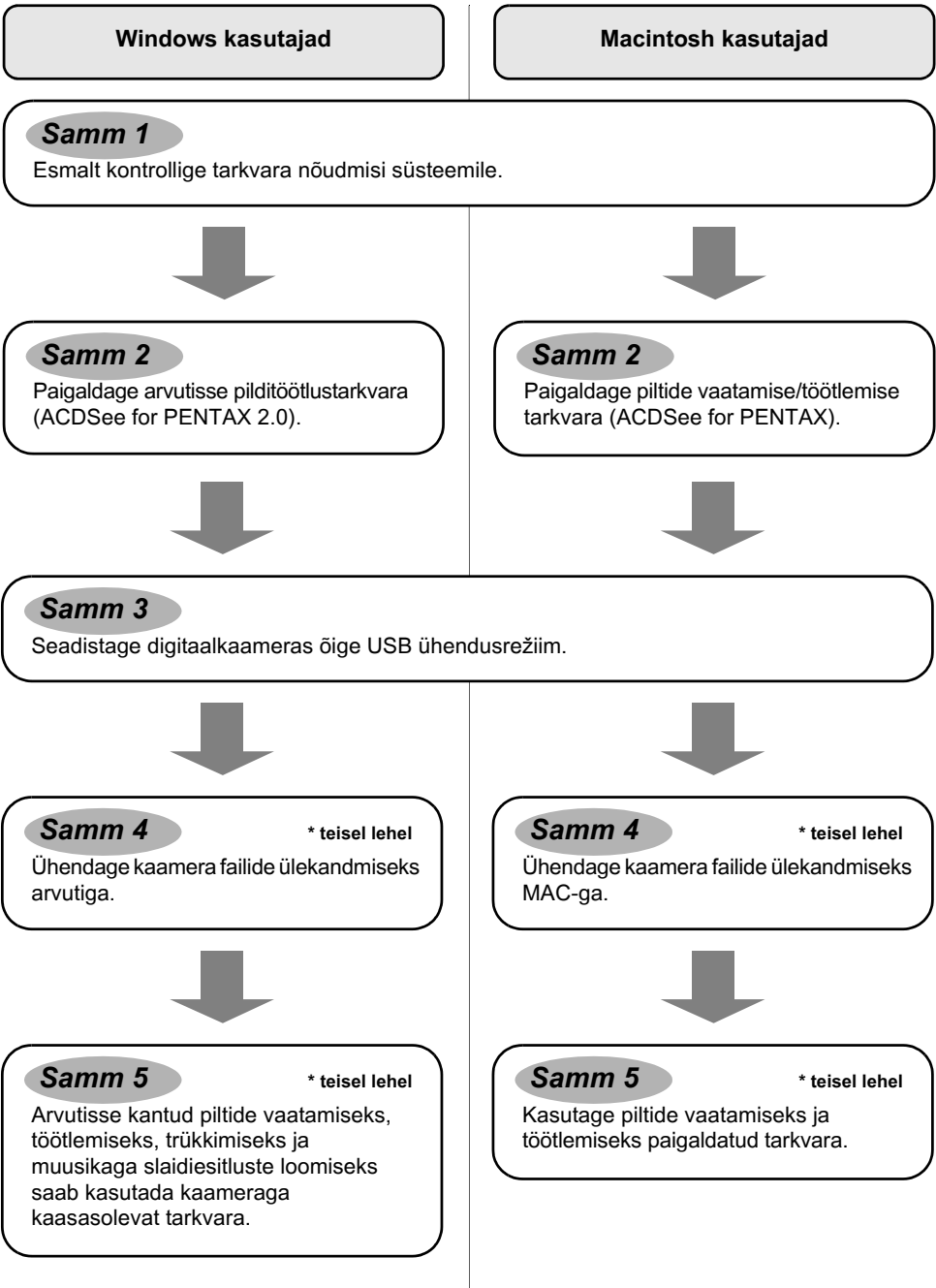
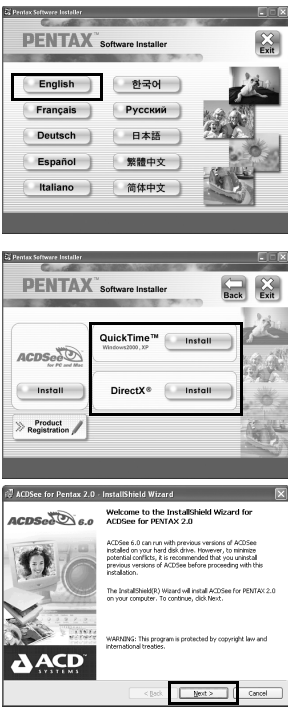
Kui PENTAX Software Installer ei ilmu ekraanile
PENTAX Software Installer akna avamiseks toimige järgmiselt:
1) Avage topeklõpsuga [My Computer].
2) Avage topeklõpsuga [CD-ROM seadme (S-SW63)] ikoon.
3) Avage topeklõpsuga [Setup.exe].

- 3 Valige ekraanil sobiv töökeel. Seejärel ilmuvad ekraanile tarkvaravalikud.

- 4 Paigaldage QuickTime ja DirectX.

Kui QuickTime ja DirectX ei ole arvutisse paigaldatud, tuleb seda teha enne ACDSee for PENTAX 2.0 paigaldamist. Klõkige [Install] QuickTime või DirectX ning jälgige ekraanile ilmuvaid paigaldusjuhiseid. Kui paigaldus on lõpetatud, on ekraanil uuesti tarkvaravaliku ekraan.

- 5 Klõkige ACDSee for PENTAX [Install]. Järgige ekraanile ilmuvaid juhiseid ning sisestage vajadusel registreerimisinfo. Pärast paigalduse lõppu teostage arvutite taaskäivitus.



Windows, Macintosh

Samm 1

Nõudmised süsteemile

Nõudmised Windows süsteemile

Caution USB ühendus ja kaasasolev tarkvara ei toimi Windows 95/98/98SE operatsioonisüsteemis.

- USB ühendus
 - OS : Windows 2000/XP (Home Edition/Professional)
 - CPU : Pentium või võimsam
 - USB pesa peab olema standardne

• Tarkvara

<ACDSee for PENTAX 2.0, ACD FotoSlate 3.0>

(9 valitavat keelt: English, French, German, Spanish, Italian, Russian, Chinese [traditsionaalne ja lihtsustatud], Korean, Japanese)

- OS : Windows Me/NT/2000/XP (Home Edition/Professional)
- CPU : Pentium või võimsam
- Operatiivmälu : minimaalselt 64 MB
- Vaba ruum kõvakettal : minimaalselt 40 MB
- Monitor : Videokaart ja monitor, mis suudavad kuvada minimaalselt 256 värvi

- Internet Explorer 5.0 või uuem
- * Mõnede formaatide (näiteks .mov) puhul võib vajalik olla QuickTime 6 või uuem, DirectX 9.0 või uuem ja Windows Media Player 7.1 või uuem.
- * ACDSee for PENTAX 2.0 paigaldamiseks on vajalik Windows Installer Service Version 2.0.
- * ACD Showtime! for PENTAX paigaldatakse standardse paigalduse käigus koos ACDSee for PENTAX 2.0 programmiga. (ACD Showtime! for PENTAX ei ole võimalik kasutada kui süsteem ei vasta nõudmistele.).
- * Töökindlust ei ole kõikide nõuetele vastavate süsteemidega võimalik tagada.

<ACD Showtime! for PENTAX>

(6 valitavat keelt: English, French, German, Spanish, Italian, Japanese)

- OS : Windows Me/NT/2000/XP (Home Edition/Professional)
- CPU : Pentium III 500 MHz või uuem (soovituslikult Pentium 4 2.0 GHz või uuem)
- Operatiivmälu : minimaalselt 128 MB (soovituslikult 512 MB või rohkem)
- Vaba ruumi kõvakettal : minimaalselt 50 MB
- Internet Explorer 5.0 või uuem
- QuickTime 6 või uuem
- Windows Media Player 7.1 või uuem
- DirectX 9.0 või uuem

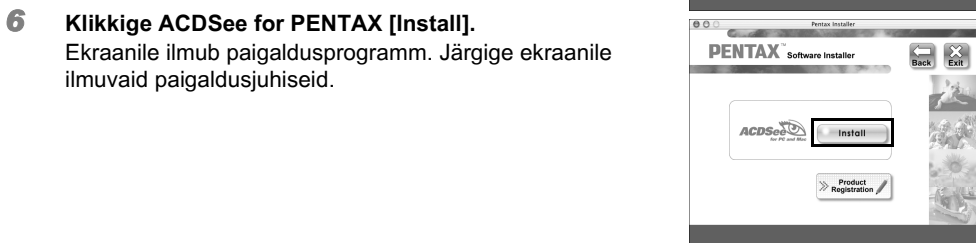
Macintosh

Samm 2

Tarkvara paigaldamine

Paigaldage piltide vaatamise/töötlemise tarkvara (ACDSee for PENTAX).

- 1 Käivitage Macintosh.
- 2 Asetage CD-ROM (S-SW63) tarkvaraplaatl CD-ROM seadmesse.
- 3 Avage topeklõpsuga CD-ROM (S-SW63) ikoon.
- 4 Avage topeklõpsuga [Install ACDSee] ikoon. Ekraanile ilmub PENTAX Software Installer aken. Avage topeklõpsuga [Master Installer] ikoon PENTAX Software Installer akna kuvamiseks.
- 5 Valige ekraanil sobiv töökeel. Ekraanile ilmub ACDSee for PENTAX installer aken.



- 6 Klõkige ACDSee for PENTAX [Install]. Ekraanile ilmub paigaldusprogramm. Järgige ekraanile ilmuvaid paigaldusjuhiseid.

Kui ekraanile ilmub [CarbonLib-xxxxx could not be found] teade:
Peate lisama "CarbonLib" faili System kataloogis olevasse Extension kataloogi. Vastasel juhul pole tarkvara kasutamine Mac OS 9.2 all võimalik. See teade ilmub juhul, kui seda faili kas pole või on selle versioon liiga vana. CarbonLib faili värskema versiooni saab alla laadida Apple kodulehelt. Laadige fail alla ja paigaldage. Apple: <http://www.apple.com/>
*CarbonLib faili kasutamise kohta detailise info saamiseks pöörduge Apple poole.

<QuickTime 7>

(8 valitavat keelt: English, French, German, Spanish, Italian, Chinese [traditsionaalne ja lihtsustatud], Korean, Japanese)

- OS : Windows 2000/XP (Home Edition/Professional)
- CPU : Pentium või võimsam
- Operatiivmälu : minimaalselt 128 MB

* ACDSee for PENTAX 2.0 või ACD Showtime! for PENTAX abil videolõikude taasesitamiseks on vajalik QuickTime 6 või uuem.

* CD-ROM (S-SW63) plaadil olevat QuickTime 7 on võimalik paigaldada ainult Windows 2000/XP operatsioonisüsteemis. QuickTime 6 on vajalik videolõikude vaatamiseks Windows Me/NT korral.

ACDSee for PENTAX 2.0 tööks vajalikud Internet Explorer, Windows Media Player ja Windows Installer Service versioonid ei sisaldu kaameraga kaasasoleval CD-ROM plaadil (S-SW63). Neid saab alla laadida ja paigaldada järgmistelt aadressidelt:

- Internet Explorer
<http://www.microsoft.com/windows/ie>
- Windows Media Player
<http://www.microsoft.com/windows/windowsmedia/>
- Windows Installer Service
<http://support.microsoft.com/default.aspx?scid=kb;EN-US;292539>

Nõudmised Macintosh süsteemile

- USB ühendus
 - OS : Mac OS 9.2/X (10.1 või uuem)
 - USB pesa peab olema standardne

* Draiveri paigaldus ei ole vajalik.

• Tarkvara

<ACDSee for PENTAX>

(6 valitavat keelt: English, French, German, Spanish, Italian, Japanese)

- OS : Mac OS 9.2 või uuem (eeldab QuickTime 6 või uuemat ja viimast CarbonLib versiooni)
- CPU : PowerPC 266 MHz või võimsam
- Operatiivmälu : minimaalselt 8 MB minimaalselt
- Vaba ruum kõvakettal : minimaalselt 6 MB

* Töökindlust ei ole kõikide nõuetele vastavate süsteemidega võimalik tagada.

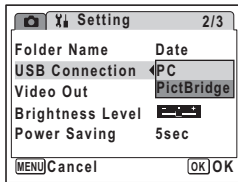
Windows, Macintosh

Samm 3

Digitaalkaamera ettevalmistamine

USB ühendusrežiimi seadistamine [PC]

- 1 Vajutage MENU nuppu.
- 2 Avage (►) noolenuppude abil [Y: Setting] menüü.
- 3 Valige (▲▼) noolenuppude abil menüüst [USB Connection].
- 4 Vajutage (►) noolenuppu. Avaneb rippmenüü
- 5 Valige (▲▼) noolenuppude abil menüüst [PC].
- 6 Vajutage OK nuppu.



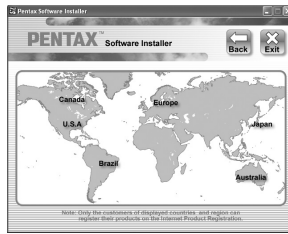
Caution Kui ühendate kaamera arvutiga [PictBridge] USB režiimis, ei ole pilte võimalik üle kanda. Eemaldage USB kaabel kaamera ja arvuti vahelt ning seadistage USB režiimiks [PC]. Seejärel ühendage USB kaabel uuesti.

Toote registreerimine Internetis

Palun klõkige [Product Registration] tarkvara valiku aknas punktis **Samm 2**.

Ekraanile ilmub toote registreerimise kaart.

Kui teie arvuti on internetiga ühenduses, klõkige oma regioonil ning järgige toote registreerimiseks edasisi juhthõõre.



Täname teid registreerimise eest.

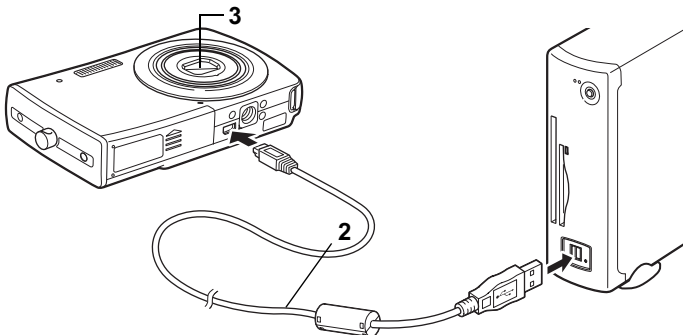
Internetis saavad tooteid registreerida ainult kaardil märgitud regioonides elavad kasutajad

Failide ülekandmine Windows arvutisse

Kui ühendate digitaalkaamera arvutiga ning lülitate arvuti ja kaamera tööle, tunneb arvuti kaamera automaatselt ära ning alustab failide ülekandmise operatsiooni.

Kaamera ja arvuti ühendamine

- 1 Käivitage arvuti.**
- 2 Lülitage kaamera välja ning ühendage see USB kaabli abil arvutiga.**
Kui kaamerasse pole SD mälukaarti paigaldatud, kantakse arvutisse üle kaamera sisemälsus olevad pildifailid.

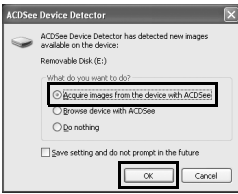


- 3 Lülitage kaamera sisse.**
Device Detector aken ilmub automaatselt ekraanile.
Kui kaamera automaatselt äratundmist ei toimu, kopeerige failid järgides juhtnööre peatükist „Kui arvuti kaamerat automaatselt ära ei tunne“.

memo Kui kaamera on USB kaabli abil arvutiga ühendatud, siis oleku tuli vilgub.

Failide ülekandmine

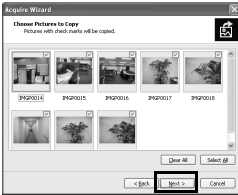
- 4 Veenduge, et [Acquire images from the device with ACDSee] linnuke on märgitud ning klikkige [OK].**



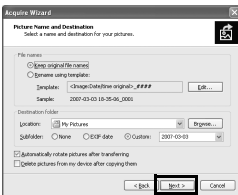
- 5 Klikkige [Next].**



- 6 Valige kopeeritav pilt ning klikkige [Next].**



- 7 Määrake nimi, pildi sihtkoht ning klikkige [Next].**
Pilt kopeeritakse arvutisse.



- 8 Klikkige [Finish].**

Käivitub ACDSee for PENTAX 2.0 Browser.

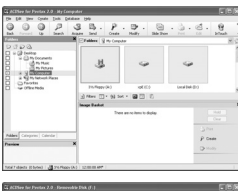


Kui arvuti kaamerat automaatselt ära ei tunne

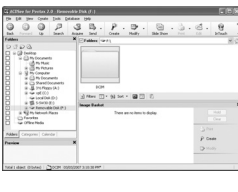
- 4 Avage töölaual topeltklopsuga [ACDSee for PENTAX 2.0] ikoon.**



- 5 Avage topeltklopsuga [My Computer].**



- 6 Avage topeltklopsuga [Removable Disk].**

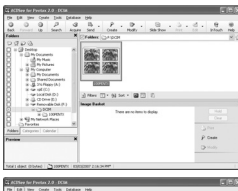


memo Kui SD mälukaardile on omistatud nimi, ilmub [Removable Disk] asemel kaardile antud nimetus. Uue formaatimata kaardi puhul võib süsteem kuvada tootja või mudeli numbrit.

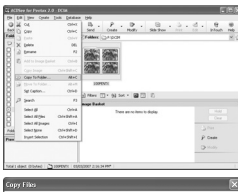
- 7 Avage topeltklopsuga [DCIM] kataloog.**
Pildid asuvad kataloogis [xxxPENTX], kus "xxx" tähistab kolmekohalist katalooginumbrit.



- 8 Valige kataloogid, mida soovite arvutisse kopeerida.**



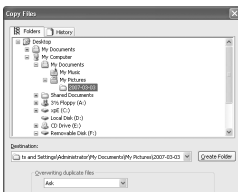
- 9 Valige [Edit] menüüst [Copy To Folder...].**
Ekraanile ilmub Copy Files aken.



- 10 Määrake sihtkataloog.**

- 11 Klikkige [OK].**

Pilt kopeeritakse arvutisse.

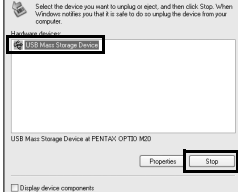


Kaamera ja arvuti lahtiühendamine

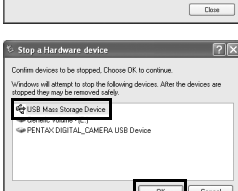
- 1 Topeltklikkige [Safely Remove Hardware] ikooni tegumiribal.**
Ekraanile ilmub 'Safely Remove Hardware' dialoog.



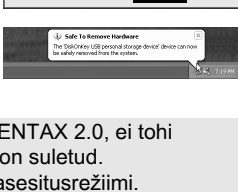
- 2 Valige [USB Mass Storage Device] ning [Stop].**
Ekraanile ilmub seadmete valiku aken.



- 3 Valige [USB Mass Storage Device] ja klikkige [OK].**
Ekraanile ilmub teade, mis lubab riistvara ohutult eemaldada.



- 4 Klikkige [OK].**



- 5 Eemaldage USB kaabel arvuti ja kaamera küljest.**

memo

- Kui kaamerat kasutab mõni programm, nagu näiteks ACDSee for PENTAX 2.0, ei tohi kaamerat arvuti küljest enne lahti ühendada, kui antud programmid on suletud.
- USB kaabli eemaldamisel USB režiim tühistub, kaamera naaseb taasesitusrežiimi.

Piltide laadimine Macintosh arvutisse

Kaamera ja Macintosh ühendamine

- 1 Käivitage Macintosh.**
- 2 Jälgige, et kaamera oleks välja lülitatud. Ühendage kaamera USB kaabli abil Macintosh-ga.**
Kui kaameras puudub SD mälukaart, kantakse arvutisse üle kaamera sisemälsus olevad pildifailid.
- 3 Lülitage kaamera sisse.**
Süsteem tunneb kaamera ära ning töölauale tekib [untitled] ([NO_NAME] Mac OS 9 puhul) ikoon. Selle nime saab muuta.



memo

- Kui SD mälukaardile pole nime omistatud, ilmub nime asemel [NO_NAME]. Uus formaatimata SD kaart võib näidata ka tootja nime või mudeli numbrit.
- Kui kaamera on USB kaabli abil arvutiga ühendatud, siis oleku tuli vilgub.

Failide ülekandmine

- 4 Määrake sihtkoht, veenduge, et linnuke on [Launch ACDSee] ees ning klikkige [Download].**
Pärast piltide allaaladmist käivitub ACDSee for PENTAX brauser.



memo

- Kui [Delete images from device] linnuke on tehtud, siis kustutatakse pildid pärast ülekandmist mälukaardilt ära.
- Kaameras olevaid faile saab ekraanile kuvada ka ilma neid eelnevalt Macintosh süsteemi laadimata.
- Piltide töötlemiseks tuleks need esmalt arvutisse laadida.

Kaamera ja Macintosh lahtiühendamine

- 1 Tirige [NO_NAME] ikoon töölaualt prügikasti.**
Kui SD mälukaardil on nimetus, tirige selle nimega ikoon prügikasti.
- 2 Eemaldage USB kaabel Macintosh ja kaamera vahelt.**

memo

- Kui kaamerat kasutab mõni programm, nagu näiteks ACDSee for PENTAX, ei tohi kaamerat arvuti küljest enne lahti ühendada, kui antud programmid on suletud.
- USB kaabli eemaldamisel USB režiim tühistub, kaamera naaseb taasesitusrežiimi.

Tarkvara kasutamine

ACDSee for PENTAX 2.0 kasutamine

ACDSee for PENTAX 2.0 võimaldab pilte vaadata, töödelda, hallata, otsida, trükkida jne.

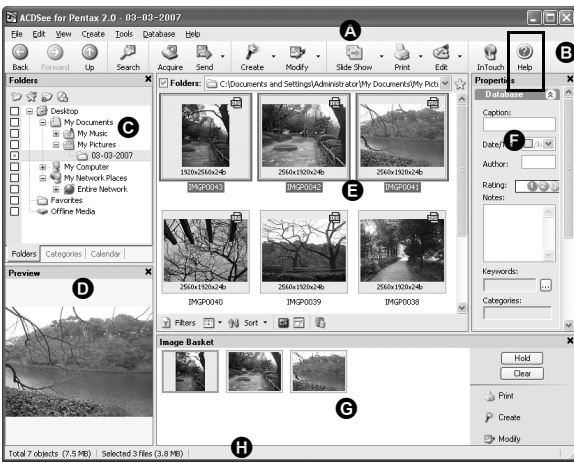
ACDSee for PENTAX 2.0 käivitamine

- 1 Avage töölaual topeltklopsuga [ACDSee for PENTAX 2.0] ikoon.**
ACDSee käivitub ning ilmub failibrauseri aken.



memo Esmakordsel ACDSee for PENTAX 2.0 käivitamisel võib ekraanile [Components missing] dialoogiaknasse ilmuda veateade "ACDSee has detected that you do not have the following software installed on your computer: Ghostscript 7.0 (or later)". Kui te kavatsete pilte vaadata ja töödelda kaamera abil, ei ole Ghostscript 7.0 tugi ACDSee for PENTAX 2.0 jaoks vajalik. Klikkige teateakna sulgemiseks [Close].

ACDSee brauseri aken

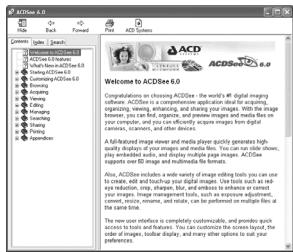


- A Menüüriba
Valikute tegemine ja funktsioonide käivitamine.
- B Tööriistariba
Kiire ligipääs tihedamini kasutatavatele funktsioonidele.
- C Kataloogiriba
Kuvab arvuti kataloogipuu vaate, mis sisaldab kettaid, välikettaid, mäluseudmeid ja neil asuvaid katalooge.
- D Eelvaateriba
Kuvab faililoendist valitud faili (pildi või videolõigu) eelvaate. Eelvaateribal oleva pildi suurus saab muuta, samuti on võimalik taasesitada videofaile.
- E Faililoendi riba
Kuvab navigatsiooniribal valitud kataloogi sisu kas loendina või pisipiltidena. Siin kuvatakse ka otsingutulemused. Faililoendi riba on ainus paneel, mida ei ole võimalik peita ega sulgeda.
- F Atribuutide riba
Kuvab faililoendis valitud pildifaili atribuudid ja info.
- G Pildikorv
Kuvab faililoendist valitud failid. Võite valida erinevates kataloogides asuvad failid ning lisada need pildikorvi, mille abil on piltide töötlemine ja toimetamine lihtne.
- H Olekuriba
Olekuriba kuvab infot ning valitud kataloogi või faili omadusi.

Abitekstide kasutamine

Detailsemat infot leiate abitekstidest (inglise keeles).

- 1 Klikkige akna paremas ülaosas olevat [?] ikooni.**
Ekraanile ilmuvad abitekstid.
- 2 Avage soovitud teema topeltklopsuga.**



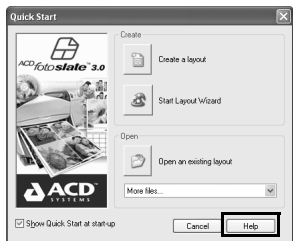
ACD FotoSlate 3.0 kasutamine

ACD FotoSlate 3.0 võimaldab kasutada oma loovust ning trükkida professionaalse kvaliteediga pilte. Võimalused ulatuvad lihtsa postkaardi trükkimisest kuni kalendrite, õnnitluskaartide ja indeksplittide loomiseni.

- 1 Avage topeltklopsuga töölaual olev [ACD FotoSlate 3.0] ikoon.**
ACD FotoSlate käivitub ning kuvab [Quick Start] menüü.



- 2 Klikkige [Start Layout Wizard].**
See programm abistab kalendrite, tervituskaartide, indeksplittide ja muu taolise loomisel. Detailsemat infot funktsioonide kasutamise kohta leiate programmi abitekstidest.



ACD Showtime! for PENTAX kasutamine

ACD Showtime! for PENTAX võimaldab luua videolõikudest, pildifailidest ja helilõikudest koosnevaid slaidiesitlusi ning salvestada neid videofailidena kõvakettale. ACD Showtime! Võimaldab kasutada erinevaid üleminekuefekte, töötlusvõtteid ning videolõikude ja helifailide lõikamist.

- 1 Avage topeltklopsuga [ACD Showtime! for PENTAX] ikoon töölaual.**
ACD Showtime! käivitub ning kuvab [ACD Showtime! for PENTAX] akna.
- 2 Klikkige [Create Video File].**
Järgige ekraanile ilmuvaid juhiseid. Detailsemat infot funktsioonide kasutamise kohta leiate programmi abitekstidest.



ACDSee for PENTAX kasutamine

ACDSee for PENTAX võimaldab pildifaile vaadata, toimetada, organiseerida, trükkida jne.

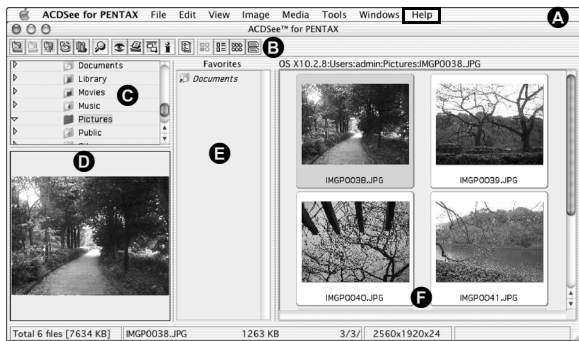
ACDSee for PENTAX käivitamine

- 1 Avage topeltklopsuga [Applications] kaustas olev [ACDSee].**
- 2 Avage topeltklopsuga [ACDSee for PENTAX] ikoon.**
ACDSee käivitub ning ilmub failibrauseri aken.



ACDSee brauseri aken

ACDSee For PENTAX



- A Menüüriba
Valikute tegemine ja funktsioonide käivitamine.
- B Tööriistariba
Kiire ligipääs tihedamini kasutatavatele funktsioonidele.
- C Kataloogiriba
Kuvab arvuti kataloogipuu vaate, mis sisaldab kettaid, välikettaid, mäluseudmeid ja neil asuvaid katalooge.
- D Eelvaateriba
Kuvab faililoendist valitud faili (pildi või videolõigu) eelvaate. Eelvaateribal oleva pildi suurus saab muuta, samuti on võimalik taasesitada videofaile.
- E Lemmikute riba
Siia võite lisada tihedamini kasutatavaid katalooge jne.
- F Faililoendi riba
Kuvab navigatsiooniribal valitud kataloogi sisu kas loendina või pisipiltidena. Siin kuvatakse ka otsingutulemused. Faililoendi riba on ainus paneel, mida ei ole võimalik peita ega sulgeda.

Abitekstide kasutamine

Detailsemat infot leiate abitekstidest (inglise keeles).

- 1 Valige menüüribalt [Help] menüüst [ACDSee™ Help].**
Ekraanile ilmuvad abitekstid.
- 2 Klikkige teid huvitaval teemal.**