

Canon

PowerShot A1000 IS **Alustamise juhend**



EESTIKEELNE

CEL-SJ5BA2K0

Pakendi sisu kontrollimine

Kontrollige, kas kaamera pakendis on olemas järgmised esemed. Kui midagi on puudu, siis võtke ühendust kaamera müünud edasimüüjaga.



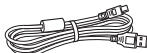
Kaamera



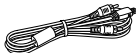
**AA-tüüpi leelis-
patareid (x2)**



**Mälukaart
(32 MB)**



**Liidesekaabel
IFC-400PCU**



**AV-kaabel
AVC-DC400**



**Randmerihm
WS-800**



**Canon Digital Camera
Solution Disk**



**Canoni
garantiisüsteemi
brošüür**



Alustamise juhend
Käesolev juhend



CD "Canon Digital Camera
Manuals Disk"



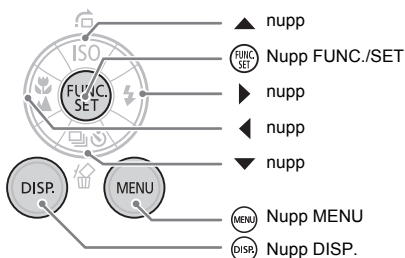
- Saate kasutada kaasasolevat mälukaarti kaamera testimiseks ning mõnede testvõtete tegemiseks.
- PDF-juhendite vaatamiseks peab arvutisse olema installeeritud programm Adobe Reader.
- Word-juhendite (ainult Lähis-Ida) vaatamiseks saad installida Microsoft Word Viewer 2003 programmi. Kui see tarkvara ei ole arvutisse installitud, siis mine tarkvara allalaadimiseks järgmisele veebilehele:

<http://www.adobe.com> (PDF-failide puhul)

<http://www.microsoft.com/downloads/> (Word-vormingus failide puhul)

Selles juhendis kasutatud lühendid

- Selles juhendis on toodud kaamera ekraaniteated nurksulgude [] vahel.
- Kaamera kerel olevad nupud on tähistatud järgmiste ikoonidega.

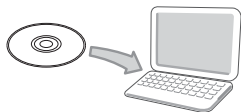


- : üldiste probleemide veaotsingu juhised.
- : nõuanded kaamera paremaks kasutamiseks.
- : märkused vigade vältimiseks.
- : lisaselgitused.
- (lk. xx): xx tähistab viitelehekülje numbrit.
- Selles juhendis eeldatakse, et kehtivad funktsioonide vaikemäärangud, kui pole teisiti mainitud.
- Käesolev kaamera kasutab erinevaid mälukaarte. Selles juhendis nimetatakse neid kaarte ühiselt mälukaartideks.

Elektroonilised juhendid

Pärast põhitoimingutega tutvumist saate kasutada kaamera erifunktsioone veelgi põnevamate fotode tegemiseks.

Elektroonilised juhendid asuvad kaasasoleval CD-ROM-plaadil.



Lugege see kõigepealt läbi.

Testvõtted

Kaamera korrektse toimimise tagamiseks tehke mõned testvõtted ning taasesitage pildid. Kui kaamera, selle tarviku või mälukaardi vea tõttu ebaõnnestub pildi salvestamine või arvutisse lugemine, ei vastuta Canon Inc ja tema esindajad ning edasimüüjad info kaotsimineku eest.

Autoriõigused

Canoni digitaalkaamerad on mõeldud personaalseks kasutamiseks, mille käigus jälgitakse kohalikke autoriõiguse seadusi. Mõnel juhul võib sündmuse, näituse või eraomandi piltide kopeerimine olla vastuolus autoriõiguse vms seadusega, hoolimata sellest, et pilt salvestati isiklikuks otstarbeks.

Garantiipiirangud

Lisateavet kaamera garantii kohta leiate kaameraga kaasasolevast Canoni garantiisüsteemi brošüürist.

Canoni klienditoe andmed leiate Canoni garantiisüsteemi brošüürist.

Vedelkristallekraan

Kaamera vedelkristallekraan on kõrgtehnoloogiline toode. Enam kui 99,99% pikslitest toimivad vastavalt nõuetele, kuid aeg-ajalt võib ekraanile ilmuda mõni hele või tume punkt. See ei tähenda, et kaamera on saanud viga. Samuti ei mõjuta see salvestatud pilti.

Kaamera kere temperatuur

Palun arvestage, et pikaajalisel kaamera kasutamisel võib kaamera kere muutuda soojaks. See ei tähenda, et kaamera on saanud viga.

CANON INC.

30-2, Shimomaruko 3-chome, Ohta-ku, Tokyo 146-8501, Japan

CANON EUROPA N.V.

Bovenkerkerweg 59-61, 1185 XB Amstelveen, The Netherlands



Salvestage oma parimad mälestused



Ohutusjuhised

- Enne kaamera kasutamist lugege läbi alltoodud ohutusjuhised. Kontrollige alati, et kaamera toimiks korrektselt.
- Järgmistel lehekülgedel toodud ohutusjuhised on mõeldud selleks, et vältida kasutajate ja seadmete vigastusi.
- Palun tutvuge ka eraldimüüdavate lisaseadmete kasutusjuhenditega.



Hoiatused

Tähistab hoiatusi, mille eiramine võib põhjustada tõsisemaid vigastusi või surma.



Ettevaatust

Tähistab hoiatusi, mille eiramine võib tekitada vigastusi kasutajale või seadmetele.



Hoiatused

Varustus

- **Ärge vaadake läbi kaamera pildinäidiku erksate valgusallikate poole (päikese jne).**
Ere valgus võib vigastada silmanägemist.
- **Hoidke seadet lastele ja imikutele kättesaamatus kohas.**
Rihm: rihma sattumine lapse kaela ümber võib põhjustada lämbumist.
Mälukaart, kuupäeva/kellaaja aku: allaneelamisel võib olla ohtlik. Kui nii peaks juhtuma, võtke kohe ühendust arstiga.
- **Ärge pildistage välguga inimese või looma silmadele liiga lähedal.**
Ere valgus võib vigastada silmanägemist. Olge eriti ettevaatlik imikute pildistamisel ning olge välgu kasutamisel vähemalt 1 meetri (39 tolli) kaugusel.
- **Ärge üritage võtta koost lahti või modifitseerida mitte ühtegi seadet, kui seda pole selles juhendis otseselt nõutud.**
- **Vigastuste vältimiseks ärge puudutage seadme sisemust, kui kaamera on kukkunud maha või saanud muud moodi viga.**
- **Lõpetage kaamera kasutamine kohe, kui sealt tuleb suitsu, ebatavalist lõhna või kaamera toimib muidu ebatavalisel viisil.**
- **Vältige vedelike või võõrkehade sattumist kaamera sisemusse.**
See võib põhjustada tulekahju või elektrilöögi ohu.
Kui vedelikke või võõrkehaid peaks sattuma kaamera sisemusse, siis lülitage kaamera kohe välja ning eemaldage akud.
- **Ärge kasutage kaamera puhastamiseks orgaanilisi lahusteid, näiteks alkoholi, benseeni või värvilahusteid.**
- **Kasutage ainult soovitatud toiteallikaid.**

Patareid ja akud

- **Kasutage ainult soovitatud patareisid või akusid.**
- **Ärge asetage patareisid või akusid tule lähedusse.**
- **Vältige akude või patareide kokkupuudet veega (näiteks mereveega) või muude vedelikega.**
- **Ärge üritage akusid või patareisid koost lahti võtta, muuta või kuumutada.**
- **Vältige akude või patareide mahapillamist või nende põrutamist.**
See võib põhjustada plahvatusi või lekkeid, mille tulemuseks võib olla tulekahju, vigastused või keskkonnakahjud. Kui aku või patarei peaks lekkima ning silmad, suu, nahk või riietus peaks lekinud ainetega kokku puutuma, siis loputage kohe pind veega ning võtke ühendust arstiga.
- **Enne akude või patareide minemaviskamist katke klemmid isoleerlindiga või muu isoleeriga.**
Teiste metallesemetega kokkupuutumine prügikastis võib põhjustada tulekahju või plahvatusi.



Ettevaatust

- **Ärge suunake kaamerat erksate valgusallikate poole (päikese jne).**
See võib põhjustada pildisensori (CCD) häireid või seda vigastada.
- **Olge ettevaatlik ning ärge põrutage kaamerat, kui see ripub rihma otsas.**
- **Olge ettevaatlik ning ärge lükake objektiivi jõuga või vajutage tugevalt objektiivile.**
See võib kaamerat vigastada.
- **Kui kasutate kaamerat rannas või tuulises kohas, siis olge ettevaatlik ning vältige tolmu ning liiva sisenemist kaamerasse.**
See võib põhjustada vigu kaamera töös.
- **Pärast kasutamist vältige kaamera säilitamist järgmistes kohtades.**
 - Otsese päikesevalguse käes olevad kohad.
 - Üle 40° C (104° F) temperatuuriga kohad.
 - Niisked või tolmused kohad.
 See võib põhjustada lekkeid, ülekuumenemist või plahvatusi, mille tulemuseks võivad olla tulekahju, põletused või muud vigastused. Kõrge temperatuur võib vigastada ka kaamera korpusi.
- **Kui te ei kasuta kaamerat, siis eemaldage akud või patareid.**
Kui akud/patareid jätta kaamerasse, siis võivad need lekkida ning vigastada kaamerat.
- **Ärge kasutage välklampi siis, kui selle pinnale on sattunud mustust, tolmu või teisi aineid; samuti ärge katke välklampi oma sõrmedega või riietega.**
See võib põhjustada vigu kaamera töös.

Ettevaatusabinõud vedelkristallekraani (LCD) kohta

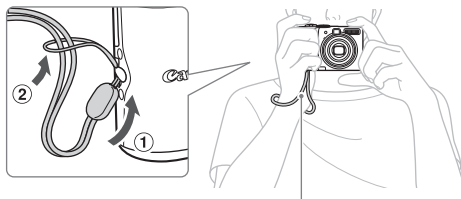
- **Ärge istuge toolile, kui kaamera on teie tagataskus.**
See võib põhjustada vedelkristallekraani häireid või seda vigastada.
- **Kui asetate kaamera kotti, siis kontrollige, et teised kõvad esemed ei puutuks kokku vedelkristallekraaniga.**
See võib põhjustada vedelkristallekraani häireid või seda vigastada.
- **Ärge kinnitage lisaseadmeid kaamera rihma külge.**
See võib põhjustada vedelkristallekraani häireid või seda vigastada.

Sisukord

Pakendi sisu kontrollimine	ii
Selles juhendis kasutatud lühendid	1
Elektroonilised juhendid	1
Lugege see kõigepealt läbi.	2
Ohutusjuhised	4
Ettevaatusabinõud vedelkristallekraani (LCD) kohta	6
Randmerihma kinnitamine / kaamera hoidmine	7
Patareide ja mälukaardi paigaldamine	8
Kuupäeva ja kellaaja määramine	12
Ekraaniteadete keele määramine	14
Päästikunupu kasutamine	15
Pildistamine	16
Piltide vaatamine	18
Piltide kustutamine	19
Piltide printimine	20
Video salvestamine	22
Video vaatamine	24
Piltide laadimine arvutisse	25
Varustus	30
Eraldi müüdav varustus	32

Randmerihma kinnitamine / kaamera hoidmine

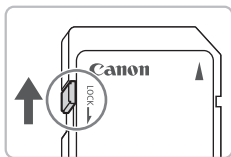
- Kasutage kaasasolevat rihma kaamera mahakukutamise vältimiseks kasutamise ajal.
- Hoidke oma käsi vastu keha, kui hoiate kaamerat kindlalt külgedelt. Kontrollige, et näpud ei puudutaks välklampi.



Randmerihm

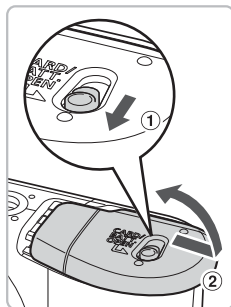
Patareide ja mälukaardi paigaldamine

Sisestage kaasasolevad patareid ja mälukaart kaamerasse.



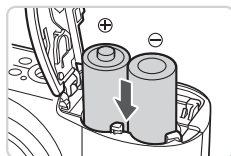
1 Kontrollige kaardi kirjutuskaitse lüliti asendit.

- Kui mälukaardil on kirjutuskaitse lüliti, siis ei ole pilte võimalik salvestada, kui lüliti on lukustatud asendis. Nihutage lüliti kuni kuulete klõpsatust.



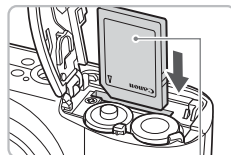
2 Avage kaas.

- Nihutage ja hoidke kaaneriivi tagasi (1), samal ajal nihutage ja avage kaas (2) näidatud viisil.



3 Sisestage patareid.

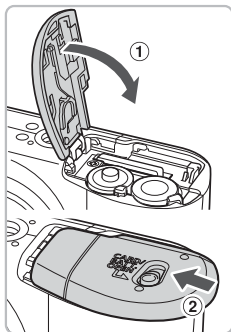
- Sisestage patareid vastavalt näidatud (+) ja (-) poolustele.



Etikett

4 Sisestage mälukaart.

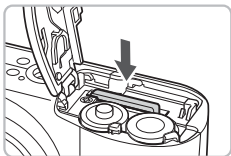
- Sisestage mälukaart nii, et etikett jääks näidatud suunas ning kuni kuulete klõpsatust.
- Sisestage mälukaart kindlasti õigestpidi. Mälukaardi sisestamine vale ots ees võib vigastada kaamerat.



5 Sulgege kaas.

- Sulgege kaas ① ja vajutage seda paigale nihutamise ajal allapoole, kuni see klõpsuga kinnitub ②.

Mälukaardi eemaldamine



- Vajutage mälukaardile kuni kuulete klõpsatust, laske lahti ning tõmmake kaart välja.

Ligikaudne võtete arv

Toiteallikas		Leelispatareid (kaasasolevad)	NiMH akud (eraldi müüdadavad)
Võtete arv	Ekraan sees*	220	450
	Ekraan väljas	650	1000
Taasesituse aeg (tundi)		8	10

* Võtete arv põhineb Camera & Imaging Products Association (CIPA) testistandarditel.

- Sõltuvalt võttingimustest võib tegelik võimalike võtete arv olla väiksem.
- Sõltuvalt kasutatavate leelispatereide tootjast võib võtete arv olla erinev.
- NiMH akude andmed põhinevad täislaetud akudel.

Ühilduvad akud ja patareid

AA-tüüpi leelispatereid ja AA-tüüpi NiMH-akud (eraldi müügil) (lk. 30).



Kas kasutada saab ka teist tüüpi akusid või patareisid?

Me ei soovita kasutada teist tüüpi patareisid või akusid, kui ülal loetletud, sest nende jõudlus võib olla märgatavalt erinev.



Miks kasutada NiMH-akusid?

Need peavad palju kauem vastu kui leelispatareid, eriti külma ilmaga.

Akuindikaator

Kui aku hakkab tühjenema, siis ilmub ekraanile ikoon või teade. Kui akud on täislaetud, siis ikooni või teadet ei kuvata.

Ekraaniteade	Selgitus
	Aku/patarei hakkab tühjaks saama. Seadke kaamera edasiseks kasutamiseks uued akud/patareid valmis.
"Change the batteries/Vahetage patereid/akud"	Akud/patareid on saanud tühjaks. Sisestage uued akud/patareid.

Ligikaudne mälukaardile salvestatavate fotode kogus

Mälukaart	32 MB (kaasasolev)	2 GB	8 GB
Võtete arv	11	749	2994

- Väärtused põhinevad kaamera vaikemäärangutel.
- Võimalike võtete arv sõltub kaameramäärangutest, võtteobjektist ning kasutatavast mälukaardist.



Kuidas kontrollida veel mälukaardile mahtuvate fotode kogust?

Kui kaamera on võtterežiimis (lk. 16), siis ilmub võimalike võtete arv ekraanile.



Võimalike võtete arv

Ühilduvad mälukaardid

- SD-mälukaardid
- SDHC-mälukaardid
- MultiMediaCards mälukaardid
- MMCplus mälukaardid
- HC MMCplus mälukaardid

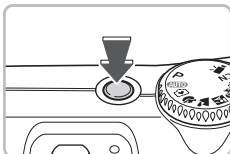


Mis on kirjutuskaitse lüliti?

SD- ja SDHC-mälukaartidel on kirjutuskaitse lüliti. Kui see lüliti on lukustatud-asendis, siis ilmub kaamera ekraanile teade "Card Locked!/Kaart on lukustatud", kui üritate salvestada või kustutada pilte.

Kuupäeva ja kellaaja määramine

Kuupäeva/kellaaja määramise menüü ilmub kaamera ekraanile esmakordsel sisselülitamisel. Kuna kuupäev ja kellaeg lisatakse salvestatud piltidele (vastavalt siin tehtud määrangule), siis ärge unustage seda määrangut tegemast.



1 Lülitage kaamera sisse.

- Vajutage **ON/OFF**-nupule.
- Ekraanile ilmub kuupäeva/kellaaja menüü.



2 Määrake kuupäev ja kellaeg.

- Kasutage määrangu valimiseks nuppe **◀▶**.
- Kasutage väärtuse määramiseks nuppe **▲▼**.

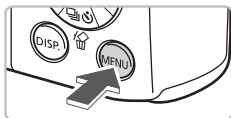


3 Tehke määrang.

- Vajutage nuppu **FUNC. SET**.
- Pärast kuupäeva ja kellaaja määramist kuupäeva/kellaaja määramise menüü sulgub.

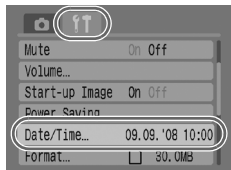
Kuupäeva ja kellaaja muutmine

Vajadusel saate muuta kuupäeva ja kellaega.







1 Kuvage menüü.

- Vajutage nuppu .




2 Valige vahelehelts [Date/Time / Kuupäev/kellaag].

- Valige nuppudega  vaheleht .
- Valige nuppudega  [Date/Time / Kuupäev/kellaag], seejärel vajutage nupule .



3 Muutke kuupäeva ja kellaega.

- Järgige kuupäeva ja kellaaja muutmiseks vasakpoolsel leheküljel punkte 2 ja 3.
- Menüü sulgemiseks vajutage nupule .



Korduvalt ilmuv kuupäeva/kellaaja menüü

- Määrake kehtiv kuupäev ja kellaag. Kui te ei määra kuupäeva ja kellaaga, siis ilmub kuupäeva/kellaaja menüü iga kord, kui lülitate kaamera sisse.
- Kui eemaldasite kaamerast patareid, siis võib juhtuda, et kuupäeva/kellaaja määrangud kustutatakse umbes 3 nädala möödumisel. Sellisel juhul määrake kuupäeva ja kellaag uuesti.



Käesolev kaamera on varustatud sisseehitatud laetava liitium-ioon akuga, mis salvestab kuupäeva/kellaaja määrangud. Aku laetakse automaatselt umbes 4 tunniga täis, kui asetate kaamerasse AA-tüüpi leelispatareid või kasutate eraldimüüdavat vahelduvpinge adapterit. Te ei pea selle aku laadimiseks kaamerat sisse lülitama.

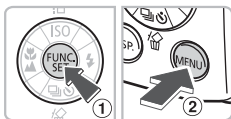
Ekraaniteadete keele määramine

Saate muuta vedelkristallekraani menüüde ja teadete keelt.





1 Määrake taasesituse režiim.

- Vajutage nuppu .








2 Kuvage keelemenüü.


- Vajutage ja hoidke nuppu  all ① ning vajutage nupule  ②.



3 Määrake ekraaniteadete keel.

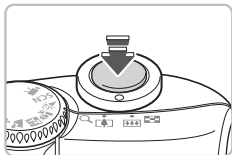
- Valige nuppudega     keel ning seejärel vajutage nupule .
- Kui ekraaniteadete keel on määratud, siis keelemenüü sulgub.



Samuti saate muuta keelt, kui vajutate nupule  ning valite vahelehelts  [Language / Keel].

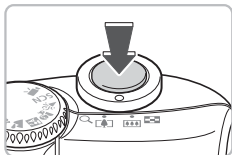
Päästikunupu kasutamine

Kaamera päästikunupp on kahetasemeline. Teravustatud piltide tegemiseks vajutage kõigepealt kergelt päästikunupule (pooleldi alla), et kaamera teravustaks võtteobjekti ning alles seejärel tehke võte.



1 Vajutage kergelt (pooleldi alla).

- Kaamera teravustab ning teeb automaatselt vajalikud määrangud pildistamiseks, näiteks reguleerib heledustaset ja värve.
- Kui kaamera teravustab, siis kostub kahekordne helisignaali ning signaaltuli süttib roheliselt.



2 Vajutage tugevalt (lõpuni).

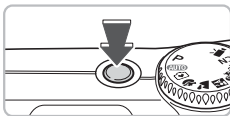
- Kaamera teeb võtte ja salvestab pildi.



Kui vajutate päästikunupu kohe lõpuni alla, siis võivad salvestatud pildid olla fookusest väljas (mitteteravad) ja udused.

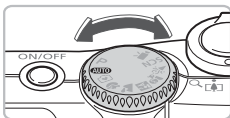
Pildistamine

Kaamera teeb automaatselt kõik määrangud - peate vaid vajutama päästikunupule (automaatrežiim).



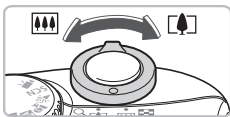
1 Lülitage kaamera sisse.

- Vajutage **ON/OFF**-nupule.
- ▶ Kostub käivitusheli ning ekraanil kuvatakse käivituspilt.
- Uuesti **ON/OFF**-nupule vajutamine lülitab kaamera välja.



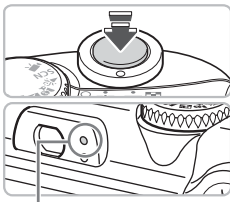
2 Valige võtterežiim.

- Keerake režiimiketas asendisse **AUTO**.



3 Kadreerige võtteobjekt.

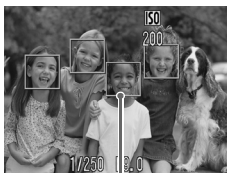
- Suumi hoova liigutamine -suunas suumib võtteobjekti sisse ning teeb selle pildil suuremaks. Suumi hoova liigutamine -suunas suumib võtteobjektist eemale ning teeb selle pildil väiksemaks.



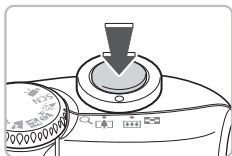
4 Teravustage.

- Vajutage teravustamiseks päästikunupp pooleldi alla (vajutage sellele kergelt).
- ▶ Kui võtteobjekt on terav, annab kaamera kaks helisignaali ning signaaltuli süttib roheliselt (välklambi kasutamisel süttib oranžilt).
- ▶ Roheline iseteravustamisraam ilmub teravustatud võtteobjekti peale.

Signaaltuli



Iseteravustamisraam



5 Pildistage.

- Vajuta päästikunupp lõpuni alla.
- Kaamerast kostub päästikuheli ning pilt salvestatakse. Vähese valgustuse tingimustes rakendub välklamp automaatselt.
- Pildi salvestamise ajal vilgub signaaltuli roheliselt.
- Pilt ilmub umbes kaheks sekundiks ekraanile. Saate jätkata pildistamist ka pildi kuvamise ajal.



Mis siis, kui...


- **midagi ei kuvata ekraanil, kui lülitan kaamera sisse?**
Vajutage ekraani sisselülitamiseks nupule **[DISP]**.
- **kaamerast ei kostu helisignaale?**
Kui vajutate nupule **[DISP]** kaamera sisselülitamise ajal, siis vaigistatakse kõik kaamera helid peale hoiatushelide. Helisignaalide sisselülitamiseks vajutage nupule **[MENU]** ning valige vahelehel **⚡ [Mute / Vaigista]**. Kasutage määrangu **[Off / Väljas]** valimiseks nuppe **◀▶**.
- **pilt salvestatakse liiga tumedalt isegi välklambi kasutamisel?**
Võtteobjekt on kaamera välklambist liiga kaugel. Pildistage nii, et võtteobjekt asuks välklambi tööraadiuses, mis on ligikaudu 30 cm – 4,0 m maksimaalse lainurga **[|||||]**-pool) kasutamisel, ning ligikaudu 30 cm – 2,0 m maksimaalse telekaadri **[▲]**-pool) kasutamisel.
- **signaaltuli vilgub kollaselt ning kaamera annab päästiku lõpuni vajutamisel ainult ühe helisignaali?**
Võtteobjekt on liiga lähedal. Liikuge võtteobjektist vähemalt umbes 50 cm kaugusele. Vajutage kergelt päästikunupule (pooleldi alla) ning kontrollige, et signaaltuli ei vilguks enne pildi salvestamist kollaselt.
- **ekraan lülitub pildi tegemise ajal välja?**
Kui välklambi laadimine algab, siis võib signaaltuli vilkuda oranžilt ning ekraan lülituda välja. Kui laadimine lõpeb, siis lülitub ekraan uuesti sisse.
- **lamp süttib?**
Lamp (punasilmsuse vähendamise lamp) süttib selleks, et vähendada pildistatavatel inimestel punaste silmade teket, kui pildistate pimedas välklambi abil. See süttib ka teravustamise abistamiseks (iseteravustamise abivalgus).

Piltide vaatamine

Saate vaadata salvestatud pilte kaamera ekraanilt.






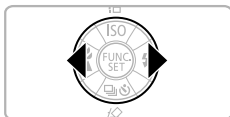
1 Määrake taasesituse režiim.

- Vajutage nuppu .
- Ekraanile ilmub viimasena salvestatud pilt.




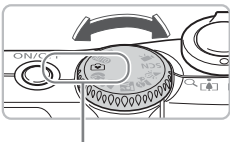
2 Valige pilt.

- Nupule  vajutamine võimaldab liikuda piltide vahel salvestamise järjekorrale vastupidises järjekorras.
- Nupule  vajutamine võimaldab liikuda piltide vahel salvestamise järjekorras.
- Kui hoiate nuppu  allavajutatuna, liiguvad pildid kiiremini edasi, aga nad on vähem detailsed.



Soovitus algajatele:  **Lihtne režiim**

Kui keerate režiimiketta asendisse  (lihtne režiim), siis saate pilte hõlpsalt salvestada ja taasesitada. Soovitame kasutada seda režiimi algajatel, kes pole veel tuttavad kaamera kõikide võimalustega.





Lihtne režiim

1 Keerake režiimiketas asendisse .

2 Pildistage.

- Vajutage teravustamiseks päästikunupp pooleldi alla (vajutage sellele kergelt).
- ▶ Roheline iseteravustamisraam ilmub teravustatud võtteobjekti peale.
- Vajutage pildistamiseks päästikunupp lõpuni alla.

3 Vaadake pilte.


- Vajutage nuppu .
- Kasutage soovitud pildi kuvamiseks nuppe .

Piltide kustutamine

Saate valida ja kustutada pilte ükshaaval. Ärge unustage, et kustutatud pilte ei saa enam taastada. Harjuge failide kustutamisse ettevaatusega suhtuma.

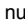



1 Määrake taasesituse režiim.

- Vajutage nuppu .
- Ekraanile ilmub viimasena salvestatud pilt.



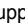

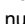
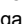



2 Valige kustutatav pilt.

- Kasutage kustutatava pildi valimiseks nuppe  .



3 Kustutage pilt.

- Vajutage nuppu .
- Valige nuppudega   [Erase / Kustuta], seejärel vajutage nupule .
- Kuvatav pilt kustutatakse.
- Kustutamise tühistamiseks valige nuppudega   [Cancel / Tühista], seejärel vajutage nupule .

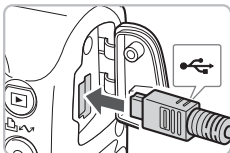


Piltide printimine

Kui ühendate kaamera PictBridge-ühilduva printeriga (eraldi müügil), siis saate printida kaameraga salvestatud pilte lihtsalt välja.

Ettevalmistatavad asjad

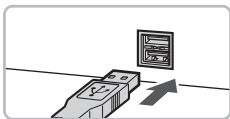
- Kaamera ja PictBridge-ühilduv printer (eraldi müügil)
- Kaameraga kaasasolev liidesekaabel (lk. ii)



1 Lülitage kaamera ja printer välja.

2 Ühendage kaamera printeriga.




- Avage kaamera liidesepesa kaas ning sisestage liidesekaabli väiksem pistik näidatud suunas.
- Sisestage kaabli suurem pistik printerisse. Lisainformatsiooni ühendamise kohta leiate printeri kasutusjuhendist.



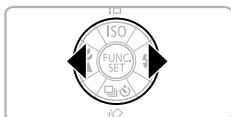
3 Lülitage printer sisse.



4 Lülitage kaamera sisse.

- Vajutage kaamera sisselülitamiseks nupule .
- ▶  **SET** ilmub ekraanile ning nupp  süttib siniselt.





5 Valige prinditav pilt.

- Kasutage pildi valimiseks nuppe ◀▶.



6 Printige pilt või pildid välja.

- Vajutage nuppu .
- ▶ Printimine algab ja nupp hakkab siniselt vilkuma.
- Kui soovite printida veel pilte, siis korrake pärast printimise lõpetamist punkte 5 ja 6.
- Pärast printimise lõpetamist lülitage kaamera ja printer välja ja lahutage liidesekaabel.



Lisainformatsiooni printimise (ning ka otseprintimise standardiga ühilduvate printeritega printimise) kohta leiate [*Direct Print User Guide / Otseprintimise kasutusjuhendist*].

Canoni PictBridge-ühilduvad printerid (eraldi müügil)

Kui ühendate kaamera allpool loetletud tüüpi Canoni PictBridge-ühilduva printeriga, siis saate printida fotosid ilma arvutita.




Canon Photo Printers
printerid (SELPHY-seeria)

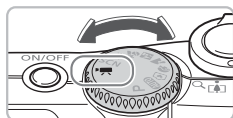


Tindprintsprinterid



Rohkema teabe saamiseks külastage oma lähimat Canoni jaemüüjat.

Video salvestamine

Kui lülitate režiimiketta asendisse  (Video), siis saate salvestada videolõike.

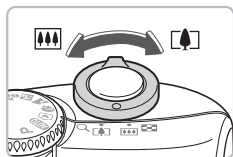


1 Määrake videorežiim.


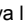
- Keerake režiimiketas asendisse .
- Kontrollige, et ekraanil oleks kuvatud .

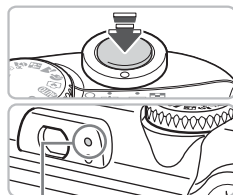


Võimalik salvestusaeg



2 Kadreerige võtteobjekt.

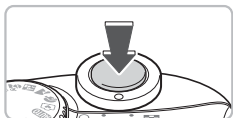
- Suumi hoova liigutamine -suunas suumib võtteobjekti sisse ning teeb selle kaadris suuremaks. Suumi hoova liigutamine -suunas suumib võtteobjektist eemale ning teeb selle kaadris väiksemaks.



Signaaltuli

3 Teravustage.

- Vajutage teravustamiseks päästikunupp pooleldi alla (vajutage sellele kergelt).
- ▶ Kui kaamera teravustab, siis kostub kahekordne helisignaal ning signaaltuli süttib roheliselt.



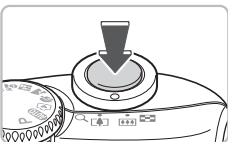
4 Salvestage.



Möödunud aeg



Mikrofon



5 Lõpetage salvestamine.

- Vajuta päästikunupp uuesti lõpuni alla.
- Kaamera annab ühekordse helisignaali ning video salvestamine lõpetatakse.
- Video mälukaartile salvestamise ajal vilgub signaaltuli roheliselt.
- Salvestamine lõpeb automaatselt, kui mälukaart saab täis.

Ligikaudne salvestusaeg

Mälukaart	32 MB (kaasasolev)	2 GB	8 GB
Salvestusaeg	15 s	16 min 47 s	1 h 7 min 6 s


- Salvestusajad põhinevad kaamera vaikemäärangutel.
- Võimalikku salvestusaega saab kontrollida punktis 1 näidatud ekraanimenüüst.

Video vaatamine

Saate vaadata salvestatud videolõike kaamera ekraanilt.


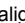





1 Määrake taasesituse režiim.

- Vajutage nuppu .
- Ekraanile ilmub viimasena salvestatud pilt või video.






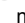





2 Valige video.

- Valige nuppudega   soovitud video ning seejärel vajutage nupule .
- Videolõikude juures on tähis  .
- Ekraanile ilmub video juhtpaneel.



3 Taasesitage video.

- Valige nuppudega   ikoon  , seejärel vajutage nupule .
- Nupule  vajutamine peatab taasesituse või jätkab seda.
- Kasutage helitugevuse muutmiseks nuppe  .
- Pärast video taasesituse lõppu ilmub  .



Piltide laadimine arvutisse

Saate kasutada kaasasolevat tarkvara kaamerasse salvestatud piltide laadimiseks arvutisse.

Ettevalmistatavad asjad

- Kaamera ja arvuti
- Kaameraga kaasasolev Canon Digital Camera Solution Disk CD (lk. ii)
- Kaameraga kaasasolev liideskaabel (lk. ii)

Süsteeminõuded

Installeerige tarkvara arvutisse, mis vastab alltoodud nõuetele.

Windows

Operatsioonisüsteem	Windows Vista (kaasa arvatud Service Pack 1) Windows XP Service Pack 2	
Arvuti mudel	Ülaltoodud operatsioonisüsteemiga arvuti, millel on sisseehtitatud USB-liides.	
Protsessor	Windows Vista: Windows XP:	Pentium 1,3 GHz või kiirem Pentium 500 MHz või kiirem
RAM	Windows Vista: Windows XP:	512 MB või rohkem 256 MB või rohkem
Liides	USB	
Vaba ruumi kõvakettal	<ul style="list-style-type: none">• Canon Utilities- ZoomBrowser EX: 200 MB või rohkem- PhotoStitch: 40 MB või rohkem	
Monitor	1024 x 768 pikslit / High Color värvid (16 bitti) või parem	

Macintosh

Operatsioonisüsteem	Mac OS X (v10.4 – v10.5)	
Arvuti mudel	Ülaltoodud operatsioonisüsteemiga arvuti, millel on sisseehtitatud USB-liides.	
Protsessor	PowerPC G4/G5 või Intel-protsessor	
RAM	Mac OS X v10.5: Mac OS X v10.4:	512 MB või rohkem 256 MB või rohkem
Liides	USB	
Vaba ruumi kõvakettal	<ul style="list-style-type: none">• Canon Utilities- ImageBrowser: 300 MB või rohkem- PhotoStitch: 50 MB või rohkem	
Monitor	1024 x 768 pikslit / 32000 värvi või parem	

Ettevalmistused



Alltoodud selgitused põhinevad Windows XP ja Mac OS X v10.4 operatsioonisüsteemidel.

1 Installeerige tarkvara.

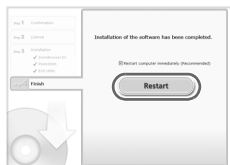
Windows



1 Asetage CD-ROM-plaat arvuti CD-ROM-kettaseadmesse.

2 Alustage installeerimist.

- Klõpsake [Easy Installation / Lihtne installimine] ning järgige ekraanile ilmuvaid juhiseid.



3 Klõpsake [Restart / Taaskäivitus] või [Finish / Lõpp].


- Kui klõpsate [Restart / Taaskäivitus], siis arvuti taaskäivitatakse.

4 Eemaldage CD-ROM-plaat.

- Kui arvuti ekraanile ilmub töölaua menüü, siis eemaldage CD-ROM-plaat.

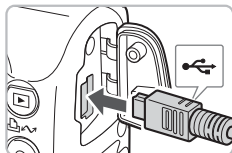
Macintosh



- Asetage CD-ROM-plaat arvuti CD-ROM-kettaseadmesse ning topeltklõpsake  peal.

- ▶ Ekraanile ilmub vasakul toodud menüü.


- Klõpsake [Install / Installimine] ning järgige ekraanile ilmuvaid juhiseid.



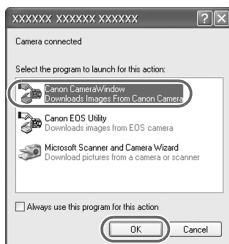
2 Ühendage kaamera arvutiga.

- Lülitage kaamera välja.
- Avage kaamera liidesepesa kaas ning sisestage liidesekaabli väiksem pistik näidatud suunas.
- Sisestage kaabli suurem pistik arvuti USB-liidesesse. Lisainformatsiooni ühendamise kohta leiate arvuti kasutusjuhendist.


3 Lülitage kaamera sisse.

- Vajutage kaamera sisselülitamiseks nupule .
- Luuakse ühendus kaamera ja arvuti vahel.

4 Avage CameraWindow / Kaamera aken.




Windows

- Valige [Canon CameraWindow / Canoni kaamera aken] ja klõpsake [OK].
- Ilmub CameraWindow / Kaamera aken.
- Kui dialoogiaken CameraWindow / Kaamera ei ilmu ekraanile, siis klõpsake menüül [Start], valige [Programs / Programmid] või [All Programs / Kõik programmid], ning seejärel [Canon Utilities / Canoni utiliidid] ► [CameraWindow / Kaamera aken] ► [CameraWindow / Kaamera aken] ► [CameraWindow / Kaamera aken].
- Otselaadimise menüü ilmub kaamera ekraanile ning nupp  süttib siniselt.



Macintosh

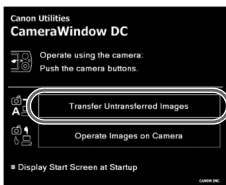


- ▶ Ilmub CameraWindow / Kaamera aken.
- Kui seda akent ei ilmu, siis klõpsake Dock-ribal (riba, mis ilmub töölaua alumisse serva) ikoonil [CameraWindow / Kaamera aken].
- ▶ Otselaadimise menüü ilmub kaamera ekraanile ning nupp  süttib siniselt.



Kui kaamera ekraanil kuvatakse otselaadimise menüü, siis pildistada ei saa.

Piltide laadimine arvuti abil



Laadige pildid.

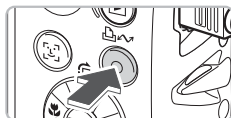
- Klõpsake [Transfer Untransferred Images / Lae laadimata pildid].
- ▶ Arvutisse laetakse kõik eelnevalt laadimata pildid.
- Pärast laadimise lõpetamist lülitage kaamera välja ja lahutage kaabel.
- Lisatoimingute kohta leiate lisainformatsiooni juhendist [Software Starter Guide / Tarkvara alustusjuhend].

Piltide laadimine kaamera abil




1 Valige [New Images / Uued pildid].

- Kasutage [New Images / Uued pildid] valimiseks nuppe ▲▼.
- Kui vasakul kuvatavat menüüd ei kuvata, siis vajutage nupule .



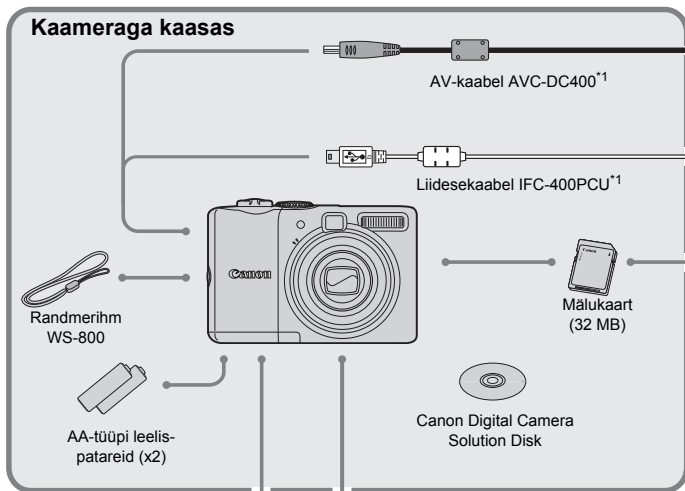
2 Laadige pildid.

- Vajutage nuppu .
- ▶ Arvutisse laetakse kõik eelnevalt laadimata pildid.
- Pärast laadimise lõpetamist lülitage kaamera välja ja lahutage kaabel.
- Lisatoimingute kohta leiate lisainformatsiooni juhendist [Software Starter Guide / Tarkvara alustusjuhend].



Laetud pildid sortitakse kuupäeva järgi ning salvestatakse eraldi kaustadesse: Windowsi puhul kausta [My Picture / Minu] pildid ning Macintoshi puhul kausta [Picture / Pilt].

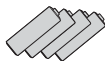
Kaameraga kaasas



Aku ja akulaadija komplekt CBK4-300*³

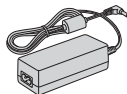


Akulaadija
CB-5AH



AA-tüüpi
NiMH-akud
(NB-3AH x4)

Vahelduvpinge adapteri komplekt ACK800



Kompaktn
toiteadapter
CA-PS800

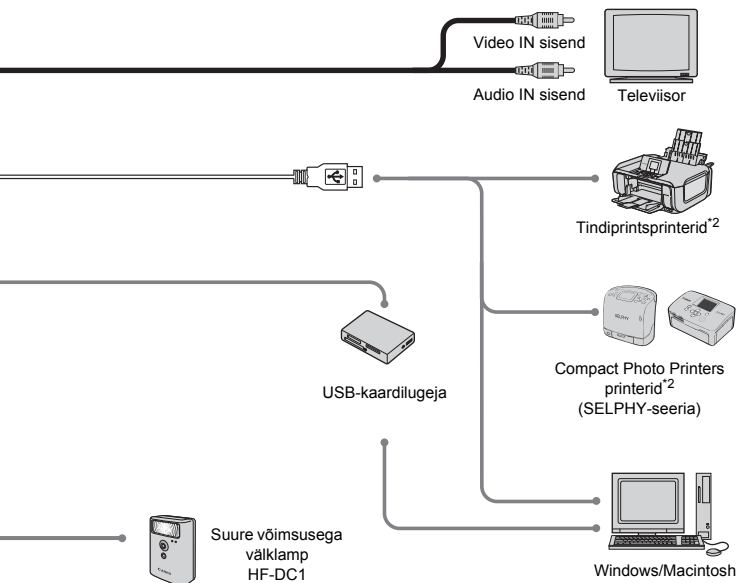


Toitejuhe

*1 Võimalik ka eraldi osta.

*2 Vaadake printeri ja liidesekaablite kohta täpsema teabe saamiseks printeriga kaasasolevat kasutusjuhendit.

*3 Samuti saab kasutada akude ja laadija komplekti CBK4-200.



Soovitav on Canoni originaal-lisaseadmete kasutamine.

See toode on loodud nii, et see saavutaks parimad tulemused Canoni originaal-lisaseadmete kasutamisel. Canon ei vastuta selle toote kahjustuste ja/või õnnetuste (tulekahju jne) eest, mis tekivad mitte-Canon'i lisaseadmete kasutamisel tekkinud riketest (näiteks akukomplekti lekkimine ja/või plahvatamine). Pidage meeles, et garantii ei laiene kaamera riketele, mis on tekkinud mitte-Canon'i lisaseadmete häiretest, kuigi sellised parandustööd on tasu eest võimalikud.

Eraldi müüdav varustus

Järgmised kaamera lisatarvikud on eraldi müügis.

Mõnedes piirkondades ei ole mõned tarvikud kas müügis või enam saadaval.

Toiteallikad

- **Aku ja akulaadija komplekt CBK4-300**

See kaameraga kasutamiseks mõeldud akulaadija komplekt sisaldab laadijat ja nelja laetavat AA-suurusel NiMH (nikkelmetallhübrid) akut. Soovitame kasutada seda komplekti, kui soovite kasutada kaamerat kaua aega järjest. Akud (NiMH-akud NB4-300) on ka eraldi müügil.

- **Vahelduvpinge adapteri komplekt ACK800**

Selle komplekti abil saate toita kaamerat tavalise seinapistikupesa abil. Selle kasutamine on soovitatav kaamera pikaajaseks toitmiseks või kaamera arvutiga ühendamisel. Seda ei saa kasutada kaamerasse asetatud akude laadimiseks.

Muud lisatarvikud

- **Suure võimsusega välklamp HF-DC1**

See lisavälklamp võimaldab valgustada võtteobjekte, mis asuvad kaamera enda välklambi tööraadiusest väljaspool.



Vaid Euroopa Liit (ja EMP).

See sümbol näitab, et antud toodet ei tohi vastavalt elektri- ja elektroonikaseadmete jäätmeid käsitlevale direktiivile (2002/96/EÜ) ning teie riigis kehtivatele seadustele utiliseerida koos olmejäätmetega. Antud toode tuleb anda selleks määratud vastuvõtupunkti, nt mis on volitatud üks ühe vastu vahetama, kui ostate uue sarnase toote, või elektri- ja elektroonikaseadmete jäätmete utiliseerimiseks volitatud vastuvõtukohta. Väär ümberkäimine seda tüüpi jäätmetega võib kahjulike koostisainete tõttu, mis on tavaliselt seotud elektri- ja elektroonikaseadmetega, mõjutada negatiivselt keskkonda ja inimeste tervist. Samas aitab Teie koostöö toote õige utiliseerimise alal kaasa loodusressursside tõhusale kasutamisele. Lisateabe saamiseks selle kohta, kuidas saate seadmete jäätmed anda ümbertöötlemisse, võtke palun ühendust oma kohaliku omavalitsuse, jäätmekäitlusasutuse, elektri- ja elektroonikaseadmete jäätmete tunnustatud programmi või oma olmejäätmete prügiefirmaga. Lisateabe saamiseks elektri- ja elektroonikaseadmete jäätmete tagastamise ja ümbertöötlemise kohta vaadake www.canon-europe.com/environment

(EMP: Norra, Island ja Liechtenstein)



you can
Canon

Suurepärase kaamera.
Suurepäraseid võtteid.
Aga kuidas kõike jäädvustatud
välja printida?

Printimine pole olnud kunagi lihtsam. Lihtsalt ühenda
Canoni digitaalkaamera Canoni kompakse SELPHY
fotoprinteriga ning prindi mõne hetkega ilusaid,
fotolabori kvaliteediga ääriseta fotosid.