


PENTAX Optio M60

PC-juhend

Kaameras olevaid pilte, videolõike ja helifaile saab pärast arvutisse laadimist kuvada, ja hallata. Selleks paigaldage arvutisse kaameraga kaasasolevalt CD-ROM plaadilt vajalik tarkvara ning ühendage kaamera USB kaabli abil arvutiga. Käesolev juhend õpetab "ACDSee for PENTAX 3.0", "ACDSee 2 for Mac" ja muude vajalike programmide paigaldamist ning vajalikke ettevalmistusi.

PENTAX ja Optio on HOYA CORPORATION kaubamärgid.

© 2008 ACD Systems Ltd. Kõik õigused kaitstud. ACDSee ja ACDSee logo on ACD Systems Ltd. Kaubamärgid Kanadas, Ameerika Ühendriikides, Euroopas, Jaapanis ja teistes maades. Microsoft ja Windows on Microsoft Corporation registreeritud kaubamärgid. Windows Vista on Microsoft Corporation registreeritud kaubamärk. Macintosh ja Mac OS on Apple Inc. registreeritud kaubamärgid. Kõik teised brändi- ja tootenimed on nende omanike kaubamärgid või registreeritud kaubamärgid.



Kaasasolev tarkvara

Windows

- ACDSee for PENTAX 3.0 (piltide töötlemise, haldamise ja vaatamise tarkvara)

Macintosh

- ACDSee 2 for Mac (piltide töötlemise ja vaatamise tarkvara)



Arvutiga ühenduse ajal on kaamera toiteks soovitatav kasutada vooluadapterit. Kui kaamera andmete ülekandmise ajal tühja aku tõttu välja lülitub, võivad pildifailid loetamatuks muutuda. Vooluadapteri kasutamisel veenduge, et toitejuhtme pistik on kaameraga kindlalt ühendatud.

AP027463/EST

Copyright © HOYA CORPORATION 2008
FOM 01.07.2008 Printed in Europe

Windows

Samm 2

Tarkvara paigaldamine

Paigaldage piltide vaatamise/töötlemise tarkvara (ACDSee for PENTAX 3.0).



- Enne tarkvara paigaldamist kontrollige, et arvuti vastaks süsteemi nõudmistele.
- Kui Windows 2000, XP või Windows Vista operatsioonisüsteemis on mitu kasutajakontot, logige tarkvara paigaldamiseks sisse sellise kontoga, millel on administratiivõigused.

1 Lülitage Windows arvuti sisse.

2 Sisestage CD-ROM (S-SW81) CD-ROM seadmesse.

Ekraanile ilmub "PENTAX Software Installer" töökeele valikuaken.

Windows Vista kasutamisel

[AutoPlay] akna ilmunisel saab töökeele valiku kuvada järgmiselt.

- 1) Klõpsake [Run setup.exe].
 - 2) Klõpsake [Allow].
- Ekraanile ilmub töökeele valik.

Kui "PENTAX Software Installer" töökeele valik ei ilmu

Töökeele valiku akna saab kuvada järgmiselt.

- 1) Avage topeltklõpsuga [My Computer].
- 2) Avage topeltklõpsuga [CD-ROM drive (S-SW81)] (CD-ROM seadme (S-SW81)) ikoon.
- 3) Avage topeltklõpsuga [Setup.exe].

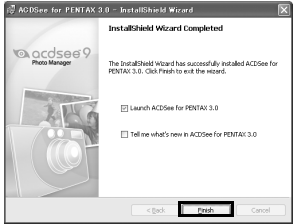
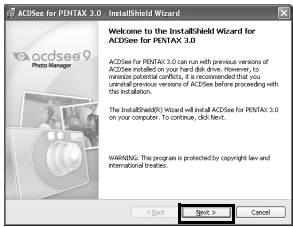
3 Valige ekraanil sobiv töökeel.

Ekraanile ilmub ACDSee for PENTAX 3.0 paigaldusaken.



4 Klõpsake [Install].

Järgige ekraanile ilmuvaid juhiseid ning sisestage vajadusel registreerimisinfo.



5 Klõpsake [Finish].

ACDSee for PENTAX 3.0 paigaldus on lõppenud. Paigaldusakna sulgemiseks klõpsake [Exit] ning teostage arvutite taaskäivitus.

Windows, Macintosh

Samm 1

Nõudmised süsteemile

Nõudmised Windows süsteemile



USB ühendus ja kaasasolev tarkvara ei toimi Windows 95/98/98SE/Me ja NT operatsioonisüsteemis.

• USB ühendus

- Operatsioonisüsteem : Windows 2000, Windows XP, Windows Vista (Operatsioonisüsteem peab sisaldama viimaseid uuendusi.)
- USB pesa peab olema standardne

• Tarkvara

<ACDSee for PENTAX 3.0>

(9 valitavat keelt: English, French, German, Spanish, Italian, Russian, Chinese [traditsionaalne ja lihtsustatud], Korean, Japanese)

- Operatsioonisüsteem : Windows 2000, Windows XP või Windows Vista
- CPU : Pentium III või võimsam
- Operatiivmälu : Minimaalselt 256 MB (soovituslikult üle 512 MB)
- Vaba ruum kõvakettal : Minimaalselt 100 MB (soovituslikult vähemalt 1 GB)
- CD-ROM seade
- Internet Explorer 5.0 või uuem

* Videolõikude vaatamiseks on vajalikud DirectX 9.0 või uuem ja Windows Media Player 9.0 või uuem.

* Operatsioonisüsteem peab sisaldama viimaseid uuendusi.

* Töökindlust ei ole kõikide nõuetele vastavate süsteemidega võimalik tagada.

* Süsteemile esitatavad nõudmised kirjeldavad videolõikude esitamiseks ja töötlemiseks vajalikke nõudeid.

ACDSee for PENTAX 3.0 tööks vajalikud Internet Explorer, Windows Media Player ja DirectX versioonid ei sisaldu kaameraga kaasasoleval CD-ROM plaadil (S-SW81). Neid saab alla laadida ja paigaldada järgmistelt aadressidelt.

- Internet Explorer
<http://www.microsoft.com/windows/products/winfamily/ie/default.mspx>
- Windows Media Player
<http://www.microsoft.com/windows/products/winfamily/mediaplayer/default.mspx>
- DirectX
<http://www.microsoft.com/windows/directx/default.mspx>

Macintosh

Samm 2

Tarkvara paigaldamine

Paigaldage piltide vaatamise/haldamise tarkvara (ACDSee 2 for Mac).

1 Käivitage Macintosh.

2 Asetage CD-ROM (S-SW81) tarkvaraplaat CD-ROM seadmesse.

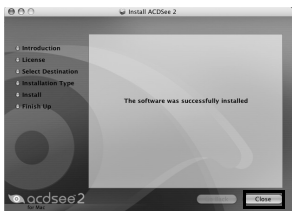
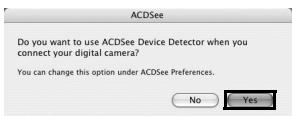
3 Avage topeltklõpsuga CD-ROM (S-SW81) ikoon.

4 Avage topeltklõpsuga [ACDSee Install] ikoon.

Ekraanile ilmub "PENTAX Software Installer" töökeele valikuaken. Töökeele valiku kuvamiseks tehke topeltklõps [Master Installer] ikoonil.

5 Valige ekraanil sobiv töökeel.

Ekraanile ilmub "ACDSee 2 for Mac" installeri aken.



6 Klõpsake [Install].

Ekraanile ilmub paigaldusprogramm. Järgige ekraanile ilmuvaid paigaldusjuhiseid.

7 Kui ekraanile ilmub paremal näidatud aken, klõpsake [Yes].

8 Klõpsake [Close].

"ACDSee 2 for Mac" paigaldus on lõppenud. Paigaldusakna sulgemiseks klõpsake [Exit].

Nõudmised Macintosh süsteemile

• USB ühendus

- Operatsioonisüsteem : Mac OS X (Ver. 10.1.2 - 10.5) (Operatsioonisüsteem peab sisaldama viimaseid uuendusi.)
- USB pesa peab olema standardne

• Tarkvara

<ACDSee 2 for Mac>

(6 valitavat keelt: English, French, German, Spanish, Italian, Japanese)

- Operatsioonisüsteem : Mac OS X (ver. 10.3 - 10.5)
- Protsessor : Power Macintosh 233 MHz või võimsam
- Operatiivmälu : Minimaalselt 8 MB
- Vaba ruum kõvakettal : Minimaalselt 6 MB
- CD-ROM seade, QuickTime 4.0 või uuem

* Operatsioonisüsteem peab sisaldama viimaseid uuendusi.

* Töökindlust ei ole kõikide nõuetele vastavate süsteemidega võimalik tagada.

Windows, Macintosh

Samm 3

Digitaalkaamera ettevalmistamine

USB ühendusrežiimi seadistamine [PC]

Veenduge, et kaamera menüüs oleks USB ühendusrežiim enne kaamera ja arvuti ühendamist korrektselt seadistatud. Antud seadistust ei ole võimalik muuta kui kaamera on USB kaabli abil ühendatud.

1 Vajutage MENU nuppu.

2 Avage (►) noolenupu abil [↖ Setting] menüü.

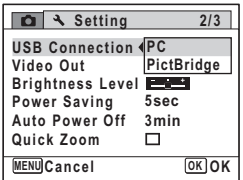
3 Valige (▲ ▼) noolenuppude abil [USB Connection].

4 Vajutage (►) noolenuppu.

Avaneb rippmenüü.

5 Valige (▲ ▼) noolenuppude abil [PC].

6 Vajutage OK nuppu.



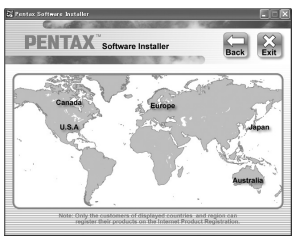
Toote registreerimine Internetis

Paremaks teenindamiseks soovime, et registreeriks te end meie kodulehel. Täname teid koostöö eest.

Kui teie arvutis on internetiühendus, klõpsake paigaldusaknas [Product Registration] **Samm 2**.

Ekraanile ilmub toote registreerimise kaart.

Klõpsake oma regioonil ning järgige toote registreerimiseks edasisi juhennõude.

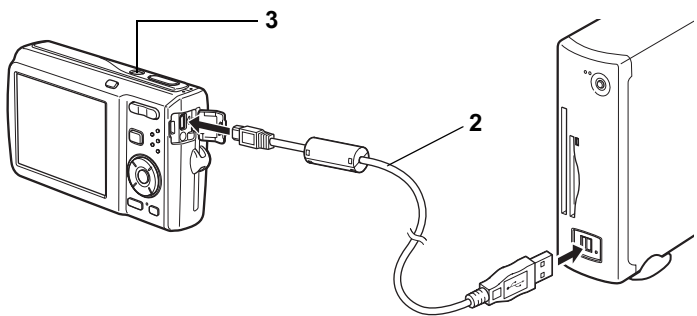


Internetis saavad tooteid registreerida ainult kaardil märgitud regioonides elavad kasutajad.

Failide ülekandmine Windows arvutisse

Kaamera ja Windows arvuti ühendamine

- 1 Lülitage Windows arvuti sisse.
- 2 Jälgige, et kaamera oleks välja lülitatud. Ühendage kaamera USB kaabli abil Windows arvutiga.
Ühendage AV kaabli pistik nii, et ⇐ jääb kohakuti ⇐ tähistusega kaamera PC/AV pesal.



- 3 Lülitage kaamera sisse.
Device Detector aken ilmub automaatselt ekraanile.
Kui kaamera automaatset äratundmist ei toimu, kopeerige failid järgides juhtnööre peatükist "Kui arvuti kaamerat automaatselt ära ei tunne".
USB ühenduse ajal vilgub kaamera isevajaja tuli.

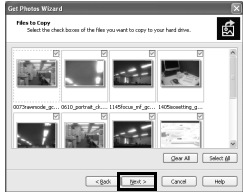
Failide ülekandmine

- Kui kaameras puudub SD mälukaart, kantakse arvutisse üle kaamera sisemälus olevad pildifailid.

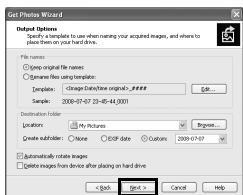
- 4 Veenduge, et [Acquire images from the device with ACDSee] linnuke on märgitud ning klikkige [OK].



- 6 Valige kopeeritav pilt ning klikkige [Next].



- 7 Määrake [File names] ja [Destination folder], ning klikkige [Next].
Pilt kopeeritakse Windows arvutisse.



- 8 Klikkige [Finish].
Käivitub ACDSee for PENTAX 3.0 brauser.

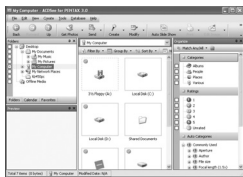


Kui arvuti kaamerat automaatselt ära ei tunne

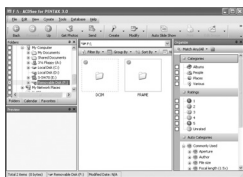
- 4 Avage töölaual topeltklõpsuga [ACDSee for PENTAX 3.0] ikoon.



- 5 Klikkige [My Computer].

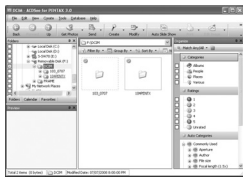


- 6 Avage topeltklõpsuga [Removable Disk].

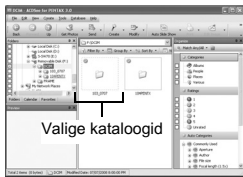


- Kui SD mälukaardile on omistatud nimi, ilmub [Removable Disk] asemel kaardile antud nimetus. Uue formaatimata kaadi puhul võib süsteem kuvada tootja või mudeli numbrit.

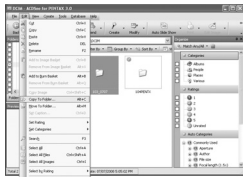
- 7 Avage topeltklõpsuga [DCIM] kataloog.
Pildid salvestatakse pildistuskuupäeva järgi nimetatud kataloogidesse ("XXX_0707" tähistab 7. juulit, "XXX" on 3-kohaline järjenumber.).
Kui [Folder Name] seadistuseks [N Setting] menüüs on [Standard], antakse kataloogile nimi "XXXPENTX" (XXX on 3-kohaline järjenumber) ning pildid salvestatakse sinna.



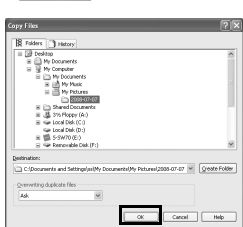
- 8 Valige kataloogid, mida soovite Windows arvutisse kopeerida.



- 9 Valige [Edit] menüüst [Copy To Folder...].
Ekraanile ilmub Copy Files aken.



- 10 Määrake sihtkataloog.
- 11 Klikkige [OK].
Failid või kataloogid kopeeritakse Windows arvutisse.



Kaamera ja Windows arvuti lahtiühendamine

- 1 Topeltklikkige [Safely Remove Hardware] ikooni tegumiribal.
Ekraanile ilmub 'Safely Remove Hardware' dialoog.
- 2 Valige [USB Mass Storage Device] ning [Stop].
Ekraanile ilmub seadmete valiku aken.



- 3 Valige [USB Mass Storage Device] ja klikkige [OK].
Ekraanile ilmub teade, mis lubab riistvara ohutult eemaldada.
- 4 Klikkige [OK].



- 5 Eemaldage USB kaabel Windows arvuti ja kaamera vahelt.

- Kui kaameras olevat mälukaart kasutab mõni programm, nagu näiteks ACDSee for PENTAX 3.0, ei tohi kaamerat arvuti küljest enne lahti ühendada, kui antud programmid on suletud.
- USB kaabli eemaldamisel USB režiim tühistub, kaamera naaseb automaatselt taasesitusrežiimi.

Piltide laadimine Macintosh arvutisse

Kaamera ja Macintosh ühendamine

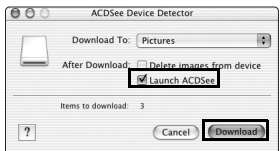
- 1 Käivitage Macintosh.
- 2 Jälgige, et kaamera oleks välja lülitatud. Ühendage kaamera USB kaabli abil Macintosh-ga.
Kui kaameras puudub SD mälukaart, kantakse arvutisse üle kaamera sisemälus olevad pildifailid.
- 3 Lülitage kaamera sisse.
Kaamera kohta tekib töölauale [NO_NAME] ikoon.



- Kui SD mälukaardile pole nime omistatud, ilmub nime asemel [NO_NAME]. Uus formaatimata SD kaart võib näidata ka tootja nime või mudeli numbrit.
- USB ühenduse ajal vilgub kaamera isevajaja tuli.

Failide ülekandmine

- 4 Määrake sihtkoht, veenduge, et linnuke on [Launch ACDSee] ees ning klikkige [Download].
Pärast piltide allalaadimist käivitub ACDSee 2 for Mac brauser.



- Kui [Delete images from device] linnuke on tehtud, siis kustutatakse pildid pärast ülekandmist mälukaardilt ära.
- Kaameras olevaid faile saab ekraanile kuvada ka ilma neid eelnevalt Macintosh süsteemi laadimata.

Kaamera ja Macintosh lahtiühendamine

- 1 Tirige [NO_NAME] ikoon töölaualt prügikasti.
Kui SD mälukaardil on nimetus, tirige selle nimega ikoon prügikasti.
- 2 Eemaldage USB kaabel Macintosh ja kaamera vahelt.

- Kui kaameras olevat mälukaart kasutab mõni programm, nagu näiteks ACDSee 2 for Mac, ei tohi kaamerat arvuti küljest enne lahti ühendada, kui antud programmid on suletud.
- USB kaabli eemaldamisel USB režiim tühistub, kaamera naaseb automaatselt taasesitusrežiimi.

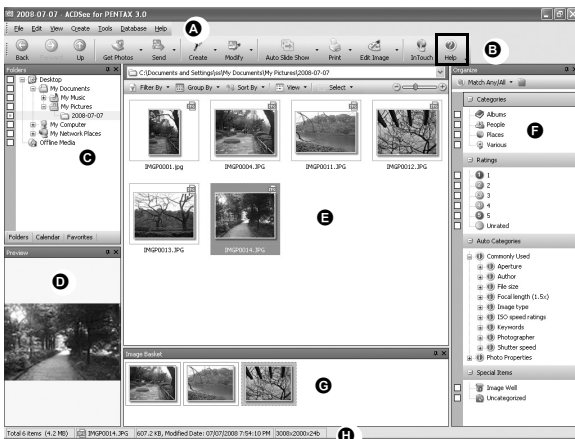
ACDSee for PENTAX 3.0 kasutamine

ACDSee for PENTAX 3.0 võimaldab pilte vaadata, töödelda, hallata, otsida, trükkida jne.

ACDSee for PENTAX 3.0 käivitamine

- 1 Avage töölaual topeltklõpsuga [ACDSee for PENTAX 3.0] ikoon.
ACDSee käivitub ning ilmub failibrauseri aken.

ACDSee brauseri aken



- A Menüüriba
Valikute tegemine ja funktsioonide käivitamine.
- B Tööriistariba
Kiire ligipääs tihedamini kasutatavatele funktsioonidele.
- C Kataloogiriba
Kuvab arvuti kataloogipuu vaate, mis sisaldab kettaid, välikettaid, mäluseadmeid ja neil asuvaid katalooge.
- D Eelvaateriba
Kuvab arvuti kataloogipuu vaate, mis sisaldab kettaid, välikettaid, mäluseadmeid ja neil asuvaid katalooge.
- E Faillioendi riba
Kuvab navigatsiooniribal valitud kataloogi sisu kas loendina või pispilptidena. Siin kuvatakse ka otsingutulemused. Faillioendi riba on ainus paneel, mida ei ole võimalik peita ega sulgeda.
- F Kategooria vaade
Kuvab kategooriate ja prioriteetide loendi. Faillioendist saab faile siia lohistada ning seejärel kategooriaid ja prioriteete seadistada.
- G Pildikorv
Kuvab faillioendist valitud failid. Võite valida erinevates kataloogides asuvad failid ning lisada need pildikorvi, mille abil on piltide töötlamine ja toimetamine lihtne.
- H Olekuriba
Olekuriba kuvab infot ning valitud kataloogi või faili omadusi.

Piltide vaatamine

- 1 Valige ACDSee brauseriaknas kataloog, milles olevaid pilte soovite vaadata.
Pildifailid kuvatakse faillioendi paneelil.
- 2 Avage faillioendist topeltklõpsuga pilt, mida soovite vaadata.
Valitud pilt kuvatakse vaateaknas.
Vaateaknas saab pilti suurendada/vähendada ning pilti ka töödelda.
Vaateaken võimaldab esitada ka helisid ja videolõike.



Viewer

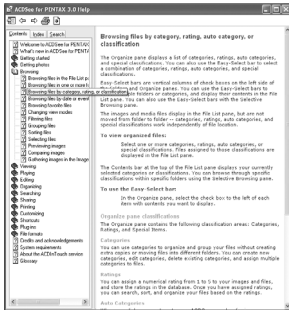


ACDSee Quick View

"ACDSee for PENTAX 3.0" detailsem kasutus

Detailsemat infot "ACDSee for PENTAX 3.0" kasutamise kohta leiате tarkvara abiteksidest.

- 1 Klikkige akna paremas ülaosas olevat [?] ikooni.
Ekraanile ilmuvad abiteksid.
- 2 Avage soovitud teema topeltklõpsuga.



ACDSee 2 for Mac kasutamine

ACDSee 2 for Mac võimaldab pilte vaadata ja hallata.

ACDSee 2 for Mac käivitamine

- 1 Avage topeltklõpsuga [Applications] kaustas olev [ACDSee].
- 2 Käivitage topeltklõpsuga [ACDSee 2 for Mac] ikoon.
ACDSee käivitub ning ilmub failibrauseri aken.

ACDSee brauseri aken



- A Menüüriba
Valikute tegemine ja funktsioonide käivitamine.
- B Tööriistariba
Kiire ligipääs tihedamini kasutatavatele funktsioonidele.
- C Kataloogiriba
Kuvab arvuti kataloogipuu vaate, mis sisaldab kettaid, välikettaid, mäluseadmeid ja neil asuvaid katalooge.
- D Eelvaateriba
Kuvab arvuti kataloogipuu vaate, mis sisaldab kettaid, välikettaid, mäluseadmeid ja neil asuvaid katalooge.
- E Faillioendi riba
Kuvab navigatsiooniribal valitud faili (pildi või videolõigu) eelvaate. Eelvaateribal oleva pildi suurus saab muuta, samuti on võimalik taasesitada videofaile.
- F Lemmikute riba
Siia võite lisada tihedamini kasutatavaid katalooge jne.
- G Faillioendi riba
Kuvab navigatsiooniribal valitud kataloogi sisu kas loendina või pispilptidena. Siin kuvatakse ka otsingutulemused. Faillioendi riba on ainus paneel, mida ei ole võimalik peita ega sulgeda.
- H Olekuriba
Olekuriba kuvab infot ning valitud kataloogi või faili omadusi.

Piltide vaatamine

- 1 Valige ACDSee brauseriaknas kataloog, milles olevaid pilte soovite vaadata.
Pildifailid kuvatakse faillioendi paneelil.
- 2 Avage faillioendist topeltklõpsuga pilt, mida soovite vaadata.
Valitud pilt kuvatakse vaateaknas.
Pildikuvaja võimaldab muuta kuvatava pildi suurendust.



"ACDSee 2 for Mac" detailsem kasutus

Detailsemat infot "ACDSee 2 for Mac" kasutamise kohta leiате tarkvara abiteksidest.

- 1 Valige menüüribalt [Help] menüüst [ACDSee 2 for Mac].
Ekraanile ilmuvad abiteksid.
- 2 Klikkige teid huvitaval teemal.