

PENTAX[™]

Optio A40

PC-juhend

Kaameras olevaid pilte, videolõike ja helifaile saab pärast arvutisse laadimist kuvada ja hallata. Selleks paigaldage arvutisse kaameraga kaasasolevalt CD-ROM plaadilt vajalik tarkvara ning ühendage kaamera USB kaabli abil arvutiga. Käesolev juhend õpetab "ACDSee for PENTAX" ja muude vajalike programmide paigaldamist ning vajalikke ettevalmistusi. PENTAX ja Optio on PENTAX Corporation kaubamärgid. © 2008 ACD Systems Ltd. Kõik õigused kaitstud. ACDSee ja ACDSee logo on ACD Systems Ltd. Kaubamärgid Kanadas, Ameerika Ühendriikides, Euroopas, Jaapanis ja teistes maades. Microsoft ja Windows on Microsoft Corporation registreeritud kaubamärgid. Windows Vista on Microsoft Corporation registreeritud kaubamärk. Mac OS ja Macintosh on Apple Inc. registreeritud kaubamärgid. Kõik teised brändi- ja tootenimed on nende omanike kaubamärgid või registreeritud kaubamärgid.



Kaasasolev tarkvara

Windows

- ACDSee for PENTAX 3.0 (piltide töötlemise, haldamise ja vaatamise tarkvara)

Macintosh

- ACDSee for PENTAX (piltide töötlemise ja vaatamise tarkvara)

Caution Arvutiga ühenduse ajal on kaamera toiteks soovitatav kasutada vooluadapterit. Kui kaamera andmete ülekandmise ajal tühja aku tõttu välja lülitub, võivad pildifailid loetamatuks muutuda. Vooluadapteri kasutamisel vaeenduge, et toitejuhtme pistik on kaameraga kindlalt ühendatud.

AP026163/EST

Copyright © PENTAX Corporation 2008
FOM 01.01.2008 Printed in Europe

Windows

Samm 2

Tarkvara paigaldamine

Paigaldage piltide vaatamise/töötlemise tarkvara (ACDSee for PENTAX 3.0).

- Caution**
- Windows Media Player 9.0 või uuem on vajalik ACDSee for PENTAX 3.0 paigaldamiseks.
 - Kui Windows 2000/XP/Vista operatsioonisüsteemis on mitu kasutajakontot, logige tarkvara paigaldamiseks sisse sellise kontoga, millel on administratiivõigused.

- 1 Käivitage arvuti.
- 2 Sisestage CD-ROM (S-SW68) CD-ROM seadmesse. Ekraanile ilmub PENTAX Software Installer aken.

Windows Vista puhul
Kui ekraanile ilmub AutoPlay menüü, avage keelevaliku dialoog alltoodud sammude abil.
1) Klõikige [Run Setup.exe].
2) Klõikige [Allow].
Ekraanile ilmub töökeele valik.

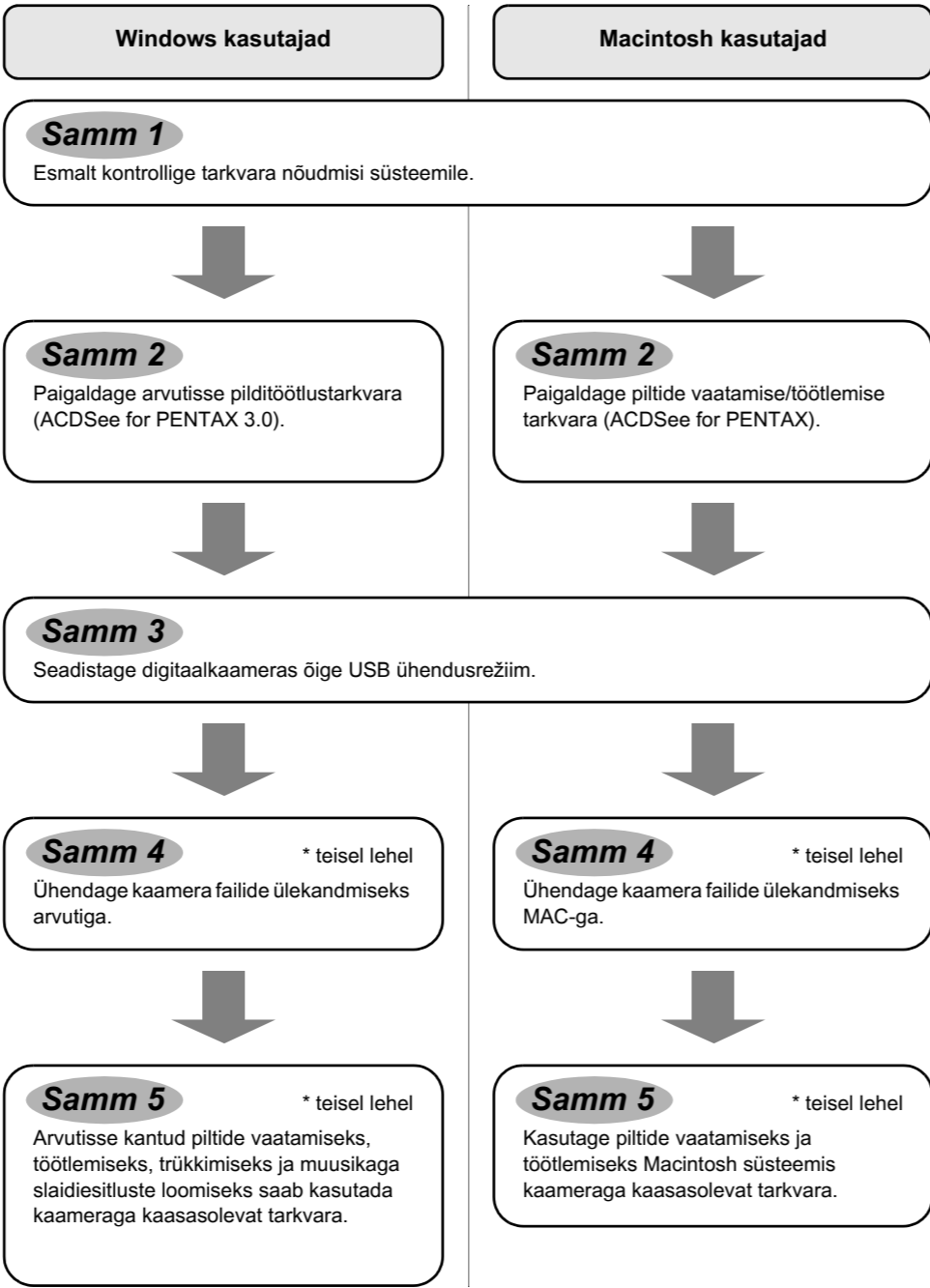
Kui PENTAX Software Installer ei ilmu ekraanile
PENTAX Software Installer akna avamiseks toimige järgmiselt:
1) Avage topeltklõpsuga [My Computer].
2) Avage topeltklõpsuga [CD-ROM seadme (S-SW68)] ikoon.
3) Avage topeltklõpsuga [Setup.exe].

- 3 Valige ekraanil sobiv töökeel. Seejärel ilmuvad ekraanile tarkvaravalikud.



- 4 DivX paigaldamine.

Kui DivX õige versioon ei ole teie arvutisse paigaldatud, tuleb seda filmide taasesituseks teha. Klõikige [DivX[®]] kõrval olevat [Install] nuppu. Järgige ekraanile ilmuvaid juhiseid ning sisestage registreerimist puudutav info. Kui paigaldus on lõppenud, naaseb ekraanile tarkvara valiku menüü.



Windows, Macintosh

Samm 1

Nõudmised süsteemile

Nõudmised Windows süsteemile

- Caution**
- USB ühendus ja kaasasolev tarkvara ei toimi Windows 95/98/98SE/Me ja NT operatsioonisüsteemides.
 - Optio A40 kaameraga salvestatud videoõikude vaatamiseks Windows 2000, Windows XP ja Windows Vista keskkonnas on vaja paigaldada Windows Media Player 9.0 või uuem ning DivX koodek (protsessor: soovituslikult Pentium 4 2.0 GHz või võimsam, Pentium M 1.0 GHz või võimsam).

- **USB ühendus**
 - Windows 2000, Windows XP ja Windows Vista operatsioonisüsteemid peavad olema täielikult uuendatud (Windows Update)
 - USB pesa peab olema standardne
 - * Draiveri paigaldus ei ole vajalik.

- **Tarkvara**
<ACDSee for PENTAX 3.0>
(9 valitavat keelt: English, French, German, Spanish, Italian, Russian, Chinese [traditsionaalne ja lihtsustatud], Korean, Japanese)
 - Operatsioonisüsteem Windows 2000/Windows XP/Windows Vista
 - Protsessor Intel Pentium[®] III või võimsam
 - Operatiivmälu minimaalselt 256 MB (soovituslikult 512 MB või rohkem)
 - Vaba ruum kõvakettal minimaalselt 100 MB (soovituslikult vähemalt 1 GB)
 - Monitor videokaart peaks suutma kuvada vähemalt 256 värvi
 - CD-ROM seade
 - Internet Explorer 5.0 või uuem
 - Windows Media Player 9.0 või uuem
 - DirectX 9.0 või uuem
 - * Tarkvara toimimine kõigis arvutites ei ole garanteeritud.

ACDSee for PENTAX 3.0 tööks vajalikud Internet Explorer ja Windows Media Player versioonid ei sisaldu kaameraga kaasasoleval CD-ROM plaadil (S-SW68). Neid saab alla laadida ja paigaldada järgmistelt aadressidelt:

- Internet Explorer
<http://www.microsoft.com/ie>
- Windows Media Player
<http://www.microsoft.com/windows/windowsmedia/>

Macintosh

Samm 2

Tarkvara paigaldamine

Paigaldage piltide vaatamise/töötlemise tarkvara (ACDSee for PENTAX).

- 1 Käivitage Macintosh.
- 2 Asetage CD-ROM (S-SW68) tarkvaraplaat CD-ROM seadmesse.
- 3 Avage topeltklõpsuga CD-ROM (S-SW68) ikoon.
- 4 Avage topeltklõpsuga [Install ACDSee] ikoon.

Ekraanile ilmub PENTAX Software Installer aken. Avage topeltklõpsuga [Master Installer] ikoon PENTAX Software Installer akna kuvamiseks.

- 5 Valige ekraanil sobiv töökeel. Ekraanile ilmub ACDSee for PENTAX installer aken.



- 6 Klõikige [acdsee™] kõrval olevat [Install] nuppu. Ekraanile ilmub paigaldusprogramm. Järgige ekraanile ilmuvaid paigaldusjuhiseid.



memo **Kui ekraanile ilmub [CarbonLib-xxxxx could not be found] teade:**
Peate lisama "CarbonLib" faili System kataloogis olevasse Extension kataloogi. Vastasel juhul pole tarkvara kasutamine Mac OS 9.2 all võimalik.
Sae teade ilmub juhul, kui seda faili kas pole või on selle versioon liiga vana.
CarbonLib faili värskema versiooni saab alla laadida Apple kodulehelt. Laadige fail alla ja paigaldage.
Apple: <http://www.apple.com/>
*CarbonLib faili kasutamise kohta detailise info saamiseks pöörduge Apple poole.

Nõudmised Macintosh süsteemile

Caution Video taasesitamine Macintosh süsteemis ei ole võimalik.

- **USB ühendus**
 - Macintosh arvutid Mac OS 9.2/Mac OS X (10.1.2 - 10.4) operatsioonisüsteemiga
 - USB pesa peab olema standardne
 - * Draiveri paigaldus ei ole vajalik.

- **Tarkvara**
<ACDSee for PENTAX>
(6 valitavat keelt: English, French, German, Spanish, Italian, Japanese)
 - OS Mac OS 9.2/Mac OS X (10.1.2 - 10.4) (Mac OS 9.2 eeldab viimast CarbonLib versiooni)
 - Protsessor PowerPC 266 MHz või võimsam
 - Operatiivmälu minimaalselt 8 MB
 - Vaba ruum kõvakettal minimaalselt 6 MB
 - CD-ROM seade
 - * Tarkvara toimimine kõigis arvutites ei ole garanteeritud.

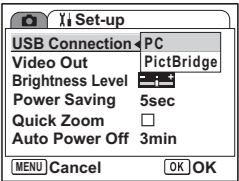
Windows, Macintosh

Samm 3

Digitaalkaamera ettevalmistamine

USB ühendusrežiimi seadistamine [PC]

- 1 Vajutage MENU nuppu.
- 2 Avage (►) noolenupu abil [X1 Set-up] menüü.
- 3 Valige (▲▼) noolenuppude abil menüüst [USB Connection].
- 4 Vajutage (►) noolenuppu. Avaneb rippmenüü
- 5 Valige (▲▼) noolenuppude abil menüüst [PC].
- 6 Vajutage OK nuppu kaks korda.



Caution Kui teie kaamera USB režiimi seadistus oli enne USB kaabli arvutiga ühendamist "PictBridge", tuleb kaamera arvutist lahti ühendada, seadistada õige USB režiim (PC) ning seejärel ühendada kaamera uuesti arvutiga.

Toote registreerimine Internetis

Palun klõikige [Product Registration] tarkvara valiku aknas punktis **Samm 2**. Ekraanile ilmub toote registreerimise kaart.

Kui teie arvuti on internetiga ühenduses, klõikige oma regioonil ning järgige toote registreerimiseks edasisi juhtnõore.

Täname teid registreerimise eest.

memo Internetis saavad tooteid registreerida ainult kaardil märgitud regioonides elavad kasutajad.

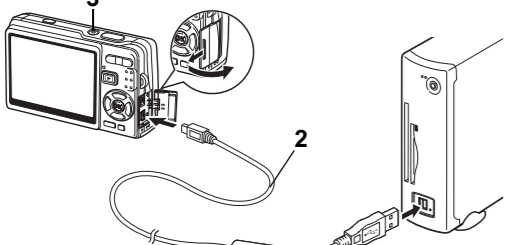


Failide ülekandmine Windows arvutisse

Kui ühendate digitaalkaamera arvutiga ning lülitate arvuti ja kaamera tööle, tunneb arvuti kaamera automaatselt ära ning alustab failide ülekandmise operatsiooni.

Kaamera ja arvuti ühendamine

- Käivitage arvuti.**
- Lülitage kaamera välja ning ühendage see USB kaabli abil arvutiga.**
Kui kaamerasse pole SD mälukaarti paigaldatud, kantakse arvutisse üle kaamera sisemäls olevad pildifailid.

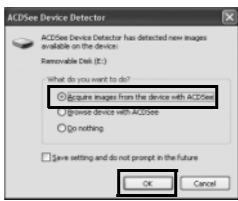


- Lülitage kaamera sisse.**
Device Detector aken ilmub automaatselt ekraanile.
Kui kaamera automaatset äratundmist ei toimu, kopeerige failid järgides juhtnööre peatükist „Kui arvuti kaamerat automaatselt ära ei tunne“.

- Kaamera ühendamisel USB kaabliga jälgige, et kaabli ja USB pesal olevad märgistused jääksid kohakuti.
- Kui kaamera on USB kaabli abil arvutiga ühendatud, vilgub kaamera tagaküljel olev oleku tuli. Sel ajal ei tohi kaamerat väljalülitada ega kaableid eemaldada.

Failide ülekandmine

- Veenduge, et [Acquire images from the device with ACDSee] linnuke on märgitud ning klikkige [OK].**



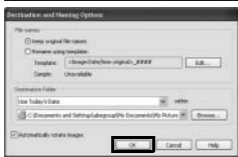
- Klikkige [Next].**



- Veenduge, et File Options alt on [Always prompt for which files to copy] valitud ning File Name ja Save Destination Options alt on [Use custom settings] valitud. Seejärel klikkige paremal olevat [Settings] nuppu.**



- Määrake nimi, pildi sihtkoht ning klikkige [OK].**



- Klikkige [Next].**



- Valige kopeeritav pilt ning klikkige [Next].**

Pilt kopeeritakse arvutisse.



- Klikkige [Finish].**

Käivitub ACDSee for PENTAX 3.0 Browser.



Kui arvuti kaamerat automaatselt ära ei tunne

- Avage töölaual topeltklõpsuga [ACDSee for PENTAX 3.0] ikoon.**



- Avage topeltklõpsuga [My Computer].**



- Avage topeltklõpsuga [Removable Disk].**



- Kui SD mälukaardile on omistatud nimi, ilmub [Removable Disk] asemel kaardile antud nimetus. Uue formaatimata kaadi puhul võib süsteem kuvada tootja või mudeli numbrit.

- Avage topeltklõpsuga [DCIM] kataloog.**

Pildid asuvad kataloogis [xxxPENTX], kus "xxx" tähistab kolmekohalist katalooginumbrit.
Kui [Folder Name] väärtuseks "X1 Set-up" menüüs on "Date", siis sisaldub katalooginimes pildistamise kuupäev. Näiteks oleks 26. jaanuaril tehtud piltide kataloogi nimeks [xxx_0126].



- Valige kataloogid, mida soovite arvutisse kopeerida.**



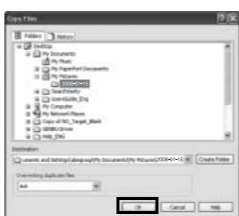
- Valige [Edit] menüüst [Copy To Folder...].**
Ekraanile ilmub Copy Files aken.



- Määrake sihtkataloog.**

- Klikkige [OK].**

Pilt kopeeritakse arvutisse.



Kaamera ja arvuti lahtiühendamine

- Topeltklikkige [Safely Remove Hardware] ikooni tegumiribal.**

Ekraanile ilmub 'Safely Remove Hardware' dialoog.

- Valige [USB Mass Storage Device] ning [Stop].**

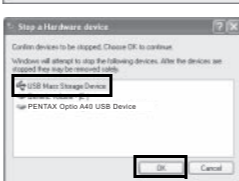
Ekraanile ilmub seadmete valiku aken.



- Valige [USB Mass Storage Device] ja klikkige [OK].**

Ekraanile ilmub teade, mis lubab riistvara ohutult eemaldada.

- Klikkige [OK].**



- Eemaldage USB kaabel arvuti ja kaamera küljest.**

- Kui kaamerat kasutab mõni programm, nagu näiteks ACDSee for PENTAX 3.0, ei tohi kaamerat arvuti küljest enne lahti ühendada, kui antud programmid on suletud.
- USB kaabli eemaldamisel USB režiim tühistub, kaamera naaseb taasesitusrežiimi.

Tarkvara kasutamine

ACDSee for PENTAX 3.0 kasutamine

ACDSee for PENTAX 3.0 võimaldab pilte vaadata, töödelda, hallata, otsida, trükkida jne.

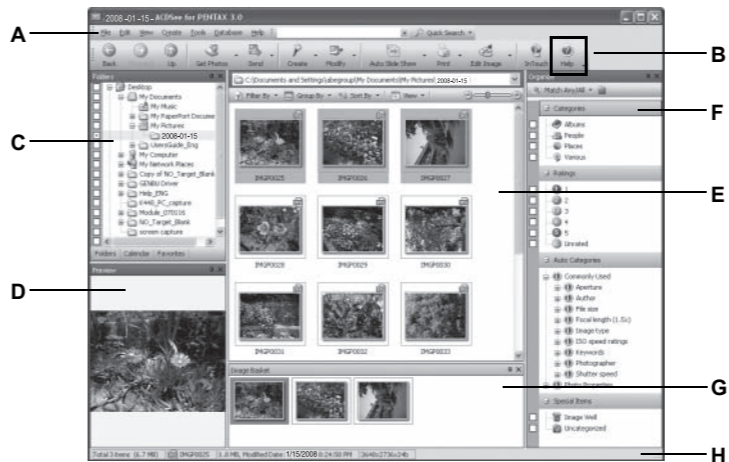
ACDSee for PENTAX 3.0 käivitamine

- Avage töölaual topeltklõpsuga [ACDSee for PENTAX 3.0] ikoon.**

ACDSee käivitub ning ilmub failibrauseri aken.



ACDSee brauseri aken



- Menüüriba
Valikute tegemine ja funktsioonide käivitamine.
- Tööriistariba
Kiire ligipääs tihedamini kasutatavatele funktsioonidele.
- Kataloogiriba
Kuvab arvuti kataloogipuu vaate, mis sisaldab kettaid, välikettaid, mäluseadmeid ja neil asuvaid katalooge.
- Eelvaateriba
Kuvab faililoendist valitud faili (pildi või videolõigu) eelvaate. Eelvaateribal oleva pildi suurus saab muuta, samuti on võimalik taasesitada videofaile.
- Faililoendi riba
Kuvab navigatsiooniribal valitud kataloogi sisu kas loendina või pisipiltidena. Siin kuvatakse ka otsingutulemused. Faililoendi riba on ainus paneel, mida ei ole võimalik peita ega sulgeda.
- Kategooria vaade
Failid kuvatakse loendina kategooriate, hinnangute, automaatsete kategooriate ja eriuksuste lõikes. Erinevate kategooriate omavaheliseks kombineerimiseks kasutage valikuriba (märgeruutude veerg kategooriate või kataloogipaneeli vasakus servas).
- Pildikorv
Kuvab faililoendist valitud failid. Võite valida erinevates kataloogides asuvad failid ning lisada need pildikorvi, mille abil on piltide töötlemine ja toimetamine lihtne.
- Olekuriba
Olekuriba kuvab infot ning valitud kataloogi või faili omadusi.

Abitekstide kasutamine

Detailsemat infot leiate abitekstidest (inglise keeles).

- Klikkige tööriistaribal [Help] nuppu.**
Ekraanile ilmuvad abitekstid.
- Avage soovitud teema topeltklõpsuga.**



ACDSee Showroom kasutamine

ACDSee Showroom kuvab slaidiesitluse teie lemmikpiltidest töölaual väikeses aknas. Korraga võib käivitada kuni 16 slaidiesitlust.

ACDSee Showroom on seadistatud selliselt, et slaidiesitlusi kuvatakse kõigi teiste akende peal. Soovi korral saab ACDSee Showroom käivitada automaatselt arvuti sisselülitamisel. ACDSee Showroom kasutamiseks ei tule ACDSee käivitada.

Slaidiesitluse loomine töölauale ACDSee Showroom abil

- Avage ACDSee ning valige kataloog, mis sisaldab slaidiesitluseks sobivaid pilte.**
 - Valige [Create] menüüst [Create ACDSee Showroom].**
Slaidiesitlus käivitub kohe.
- Detailsema info saamiseks lugege abitekste.

ACDSee for PENTAX kasutamine

ACDSee for PENTAX võimaldab pilte vaadata, töödelda, hallata, otsida, trükkida jne.

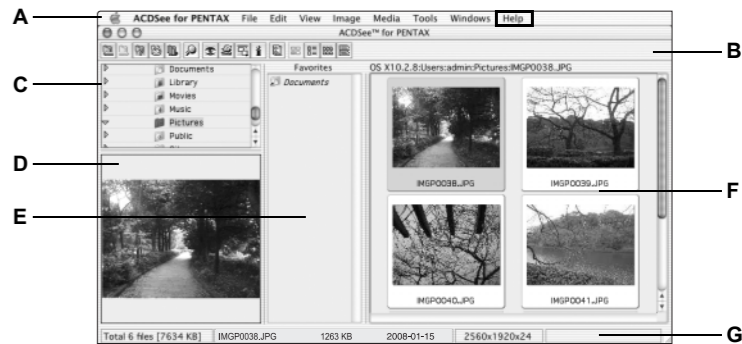
ACDSee for PENTAX käivitamine

- Avage topeltklõpsuga [Applications] kaustas olev [ACDSee].**
- Avage topeltklõpsuga [ACDSee for PENTAX] ikoon.**
ACDSee käivitub ning ilmub failibrauseri aken.



ACDSee For PENTAX

ACDSee brauseri aken



- Menüüriba
Valikute tegemine ja funktsioonide käivitamine.
- Tööriistariba
Kiire ligipääs tihedamini kasutatavatele funktsioonidele.
- Kataloogiriba
Kuvab arvuti kataloogipuu vaate, mis sisaldab kettaid, välikettaid, mäluseadmeid ja neil asuvaid katalooge.
- Eelvaateriba
Kuvab faililoendist valitud faili (pildi või videolõigu) eelvaate. Eelvaateribal oleva pildi suurus saab muuta, samuti on võimalik taasesitada videofaile.
- Lemmikute riba
Siia võite lisada tihedamini kasutatavaid katalooge jne.
- Faililoendi riba
Kuvab navigatsiooniribal valitud kataloogi sisu kas loendina või pisipiltidena. Siin kuvatakse ka otsingutulemused. Faililoendi riba on ainus paneel, mida ei ole võimalik peita ega sulgeda.
- Olekuriba
Olekuriba kuvab infot ning valitud kataloogi või faili omadusi.

Abitekstide kasutamine

Detailsemat infot leiate abitekstidest (inglise keeles).

- Valige menüüribalt [Help] menüüst [ACDSee™ Help].**
Ekraanile ilmuvad abitekstid.
- Klikkige teid huvitaval teemal.**