

PENTAX

Optio S10

PC-juhend

Kaameras olevaid pilte, videolõike ja helifaile saab pärast arvutisse laadimist kuvada ja hallata. Selleks paigaldage arvutisse kaameraga kaasasolevalt CD-ROM plaadilt vajalik tarkvara ning ühendage kaamera USB kaabli abil arvutiga. Käesolev juhend õpetab "ACDSee for PENTAX" ja muude vajalike programide paigaldamist ning vajalikke ettevalmistusi. PENTAX ja Optio on PENTAX Corporation kaubamärgid. © 2007 ACD Systems Ltd. Kõik õigused kaitstud. ACDSee ja ACDSee logo on ACD Systems Ltd. Kaubamärgid. Microsoft ja Windows on Microsoft Corporation registreeritud kaubamärgid Ameerika Ühendriikides ja teistes maades. Windows Vista on Microsoft Corporation registreeritud kaubamärk või kaubamärk Ameerika Ühendriikides ja teistes maades. Mac OS ja Macintosh on Apple Computer, Inc. registreeritud kaubamärgid. DivX, DivX Certified ning seonduvad logod on DivX, Inc. kuuluvad litsentsi alusel kasutatavad kaubamärgid. Kõik teised brändi- ja tootenimed on nende omanike kaubamärgid või registreeritud kaubamärgid.



Kaasasolev tarkvara

Windows

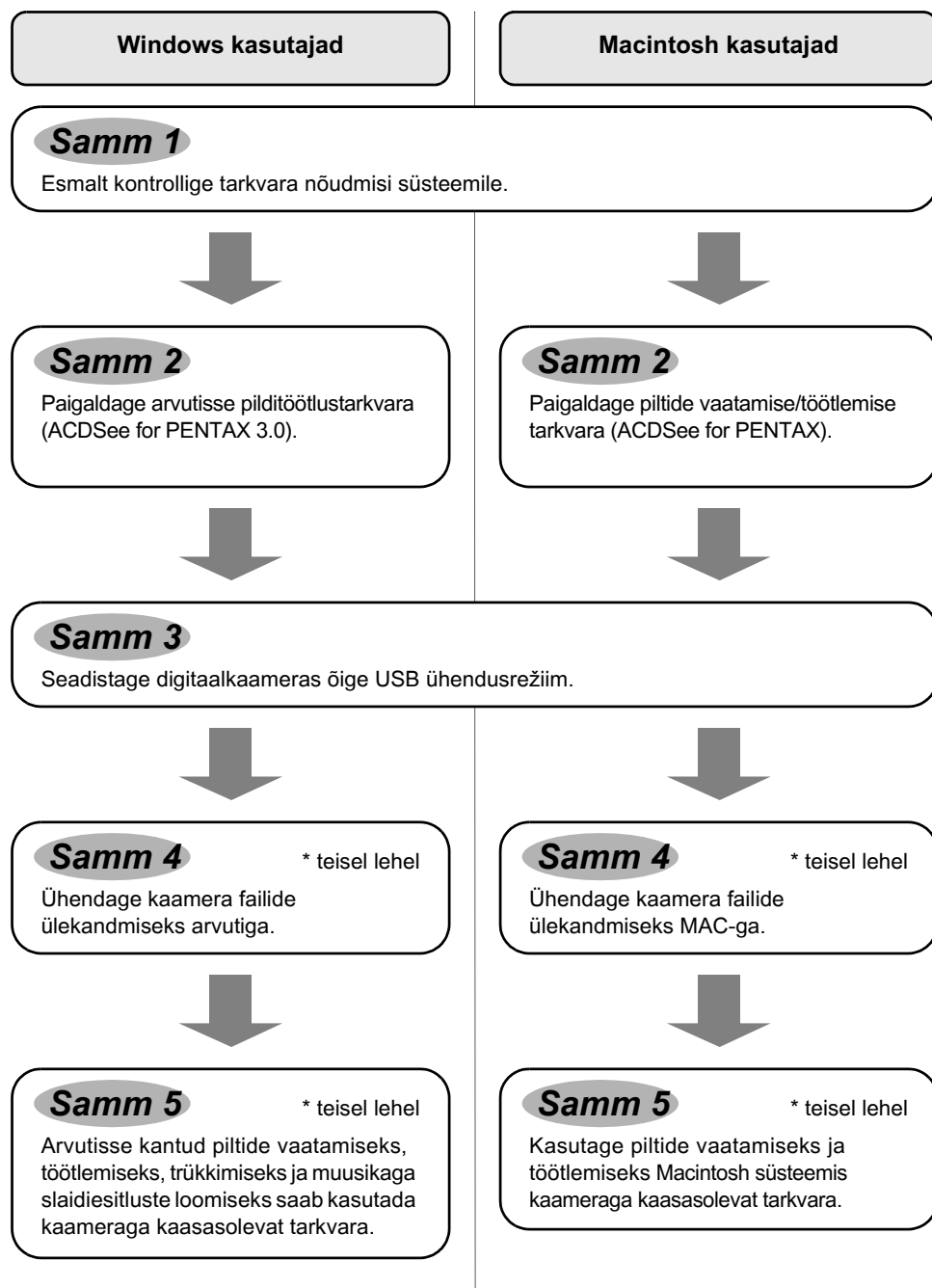
- ACDSee for PENTAX 3.0 (piltide töötlemise, haldamise ja vaatamise tarkvara)

Macintosh

- ACDSee for PENTAX (piltide töötlemise ja vaatamise tarkvara)



Arvutiga ühenduse ajal on kaamera toiteks soovitatav kasutada vooluadapterit. Kui kaamera andmete ülekandmise ajal tühja aku tõttu välja lülitub, võivad pildifailid loetamatuks muutuda. Vooluadapteri kasutamisel veenduge, et toitejuhtme pistik on kaameraga kindlalt ühendatud.



Windows, Macintosh

Samm 1

Nõudmised süsteemile

Nõudmised Windows süsteemile



- USB ühendust kasutavad rakendused ei toimi Windows 95, Windows 98, Windows 98SE, Windows Me ja Windows NT keskkonnas.
- Optio S10 kaameraga salvestatud videoõikude vaatamiseks Windows 2000, Windows XP ja Windows Vista keskkonnas on vaja paigaldada Windows Media Player 9.0 või uuem ning DivX koodek (protssessor: soovituslikult Pentium 4 2.0 GHz või võimsam, Pentium M 1.0 GHz või võimsam.).

• USB ühendus

- Windows 2000, Windows XP ja Windows Vista operatsioonisüsteemid peavad olema täielikult uuendatud (Windows Update).
- USB pesa peab olema standardne.

• Tarkvara

<ACDSee for PENTAX 3.0>

(9 valitavat keelt: English, French, German, Spanish, Italian, Russian, Chinese [traditsionaalne ja lihtsustatud], Korean, Japanese)

- Operatsioonisüsteem Windows 2000/Windows XP/Windows Vista
- Protssessor Intel Pentium® III või võimsam
- Operatiivmälu Minimaalselt 256 MB (soovituslikult 512 MB või rohkem)
- Vaba ruum kõvakettal Minimaalselt 100 MB (soovituslikult vähemalt 1 GB)
- Monitor Videokaart peaks suutma kuvada vähemalt 256 värvi
- CD-ROM seade
- Internet Explorer 5.0 või uuem
- Windows Media Player 9.0 või uuem
- DirectX 9.0 või uuem

- * Töökindlust ei ole kõikide nõuetele vastavate süsteemidega võimalik tagada.

ACDSee for PENTAX 3.0 tööks vajalikud Internet Explorer, Windows Media Player ja Windows Installer Service versioonid ei sisaldu kaameraga kaasasoleval CD-ROM plaadil (S-SW68). Neid saab alla laadida ja paigaldada järgmistelt aadressidelt:

- Internet Explorer
<http://www.microsoft.com/ie>
- Windows Media Player
<http://www.microsoft.com/windows/windowsmedia/>
- Windows Installer Service
<http://support.microsoft.com/default.aspx?scid=kb;EN-US;292539>

AP026263/EST

Copyright © PENTAX Corporation 2007
FOM 01.07.2007 Printed in Europe

Windows

Samm 2

Tarkvara paigaldamine

Paigaldage piltide vaatamise/töötlemise tarkvara (ACDSee for PENTAX 3.0).



- Windows Media Player 9.0 või uuem on vajalik ACDSee for PENTAX 3.0 paigaldamiseks.**
- Kui Windows 2000/XP/Vista operatsioonisüsteemis on mitu kasutajakontot, logige tarkvara paigaldamiseks sisse sellise kontoga, millel on administratiivõigused.

- Käivitage arvuti.**
- Sisestage CD-ROM (S-SW68) CD-ROM seadmesse.**

Ekraanile ilmub PENTAX Software Installer aken.

Windows Vista puhul
Kui ekraanile ilmub AutoPlay menüü, avage keelevaliku dialoog alltoodud sammude abil.
1) Klõikige [Run Setup.exe].
2) Klõikige [Allow].
Ekraanile ilmub keelevaliku menüü.

Kui PENTAX Software Installer ei ilmu ekraanile
PENTAX Software Installer akna avamiseks toimige järgmiselt:
1) Avage topeltklõpsuga [My Computer].
2) Avage topeltklõpsuga [CD-ROM seadme (S-SW68)] ikoon.
3) Avage topeltklõpsuga [Setup.exe].

- Valige ekraanil sobiv töökeel.**

Seejärel ilmuvad ekraanile tarkvaravalikud.



- DivX paigaldamine.**

Kui DivX õige versioon ei ole teie arvutisse paigaldatud, tuleb seda teha enne ACDSee for PENTAX 3.0 paigaldamist. Klõikige [DivX®] kõrval olevat [Install] nuppu. Järgige ekraanile ilmuvaid juhiseid ning sisestage registreerimist puudutav info. Kui paigaldus on lõppenud, naaseb ekraanile tarkvara valiku menüü.

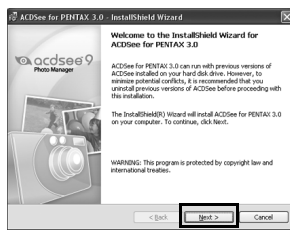


- Klõikige [acdsee™] kõrval olevat [Install] nuppu.**

Järgige ekraanile ilmuvaid juhiseid ning sisestage vajadusel registreerimisinfo.
Pärast paigalduse lõppu teostage arvutite taaskäivitust.



Kui arvutist puudub nõuetekohane DivX versioon, ei ole töö garanteeritud. ACDSee for PENTAX 3.0 täieliku toimimise tagamiseks peab DivX nõutav versioon olema paigaldatud.



Macintosh

Samm 2

Tarkvara paigaldamine

Paigaldage piltide vaatamise/töötlemise tarkvara (ACDSee for PENTAX).

- Käivitage Macintosh.**
- Asetage CD-ROM (S-SW68) tarkvaraplaat CD-ROM seadmesse.**
- Avage topeltklõpsuga CD-ROM (S-SW68) ikoon.**
- Avage topeltklõpsuga [Install ACDSee] ikoon.**

Ekraanile ilmub PENTAX Software Installer aken.

Avage topeltklõpsuga [Master Installer] ikoon PENTAX Software Installer akna kuvamiseks.

- Valige ekraanil sobiv töökeel.**

Ekraanile ilmub ACDSee for PENTAX installer aken.



- Klõikige [acdsee™] kõrval olevat [Install] nuppu.**

Ekraanile ilmub paigaldusprogramm. Järgige ekraanile ilmuvaid paigaldusjuhiseid.



Kui ekraanile ilmub [CarbonLib-xxxxx could not be found] teade:

Peate lisama "CarbonLib" faili System kataloogis olevasse Extension kataloogi. Vastasel juhul pole tarkvara kasutamine Mac OS 9.2 all võimalik. See teade ilmub juhul, kui seda faili kas pole või on selle versioon liiga vana. CarbonLib faili värskema versiooni saab alla laadida Apple kodulehelt. Laadige fail alla ja paigaldage.
Apple: <http://www.apple.com/>
*CarbonLib faili kasutamise kohta detailise info saamiseks pöörduge Apple poole.

Nõudmised Macintosh süsteemile



Video taasesitamine Macintosh süsteemis ei ole võimalik.

• USB ühendus

- Macintosh arvutid Mac OS 9.2/Mac OS X (10.1.2 või uuem) operatsioonisüsteemiga
- USB pesa peab olema standardne

* Draiveri paigaldus ei ole vajalik.

• Tarkvara

<ACDSee for PENTAX>

(6 valitavat keelt: English, French, German, Spanish, Italian, Japanese)

- OS Mac OS 9.2/Mac OS X (10.1.2 või uuem)
(eeldab viimast CarbonLib versiooni)
- Protssessor PowerPC 266 MHz või võimsam
- Operatiivmälu Minimaalselt 8 MB
- Vaba ruum kõvakettal Minimaalselt 6 MB
- CD-ROM seade

* Töökindlust ei ole kõikide nõuetele vastavate süsteemidega võimalik tagada.

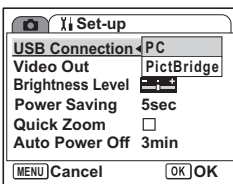
Windows, Macintosh

Samm 3

Digitaalkaamera ettevalmistamine

USB ühendusrežiimi seadistamine [PC]

- Vajutage MENU nuppu.**
- Avage (►) noolenupu abil [X Set-up] menüü.**
- Valige (▲▼) noolenuppude abil menüüst [USB Connection].**
- Vajutage (►) noolenuppu.**
Avaneb rippmenüü.
- Valige (▲▼) noolenuppude abil menüüst [PC].**
- Vajutage OK nuppu kaks korda.**



Kui teie kaamera USB režiimi seadistus oli enne USB kaabli arvutiga ühendamist "PictBridge", tuleb kaamera arvutist lahti ühendada, seadistada õige USB režiim (PC) ning seejärel ühendada kaamera uuesti arvutiga.

Toote registreerimine Internetis

Palun klõikige [Product Registration] tarkvara valiku aknas punktis

Samm 2

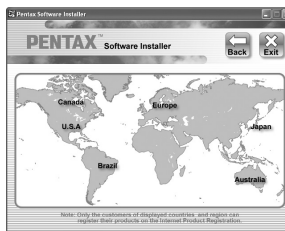
Ekraanile ilmub toote registreerimise kaart.

Kui teie arvuti on internetiga ühenduses, klõikige oma regioonil ning järgige toote registreerimiseks edasisi juhitoõre.

Täname teid registreerimise eest.



Internetis saavad tooteid registreerida ainult kaardil märgitud regioonides elavad kasutajad.



Windows

Samm 4

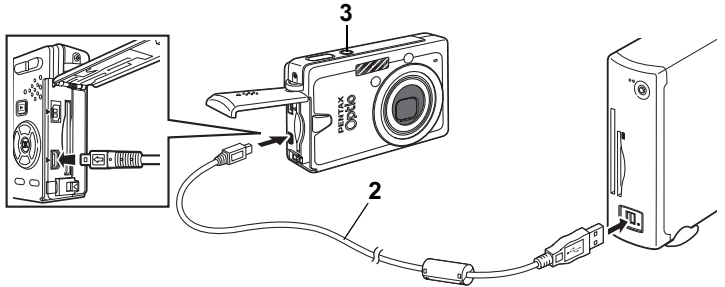
Failide ülekandmine Windows arvutisse

Kui ühendate digitaalkaamera arvutiga ning lülitate arvuti ja kaamera tööle, tunneb arvuti kaamera automaatselt ära ning alustab failide ülekandmise operatsiooni.

Kaamera ja arvuti ühendamine

- 1 Käivitage arvuti.
- 2 Lülitage kaamera välja ning ühendage see USB kaabli abil arvutiga.

Kui kaamerasse pole SD mälukaart paigaldatud, kantakse arvutisse üle kaamera sisemälus olevad pildifailid.



- 3 Lülitage kaamera sisse.
- Device Detector aken ilmub automaatselt ekraanile. Kui kaamera automaatset äratundmist ei toimu, kopeerige failid järgides juhtnööre peatükist „Kui arvuti kaamerat automaatselt ära ei tunne“.

Pealüliti tuli vilgub kui kaamera on USB kaabli kaudu arvutiga ühendatud.

Failide ülekandmine

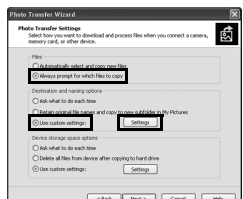
- 4 Veenduge, et [Acquire images from the device with ACDSee] linnuke on märgitud ning klõkige [OK].



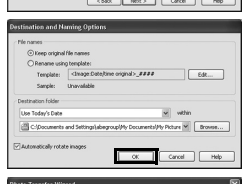
- 5 Klõkige [Next].



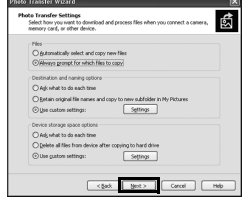
- 6 Veenduge, et File Options alt on [Always prompt for which files to copy] valitud ning File Name ja Save Destination Options alt on [Use custom settings] valitud. Seejärel klõkige paremal olevat [Settings] nuppu.



- 7 Määrake nimi, pildi sihtkoht ning klõkige [OK].



- 8 Klõkige [Next].



- 9 Valige kopeeritav pilt ning klõkige [Next].

Pilt kopeeritakse arvutisse.



- 10 Klõkige [Finish].

Käivitub ACDSee for PENTAX 3.0 Browser.

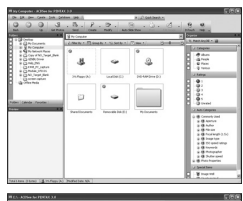


Kui arvuti kaamerat automaatselt ära ei tunne

- 4 Avage töölaual topeltklõpsuga [ACDSee for PENTAX 3.0] ikoon.



- 5 Avage topeltklõpsuga [My Computer].



- 6 Avage topeltklõpsuga [Removable Disk].



Kui SD mälukaardile on omistatud nimi, ilmub [Removable Disk] asemel kaardile antud nimetus. Uue formaatimata kaardi puhul võib süsteem kuvada tootja või mudeli numbrit.

- 7 Avage topeltklõpsuga [DCIM] kataloog.

Pildid asuvad kataloogis [xxxPENTX], kus "xxx" tähistab kolmekohalist katalooginumbrit.

Kui [Folder Name] väärtuseks "X1 Set-up" menüüs on "Date", siis sisaldub katalooginimes pildistamise kuupäev. Näiteks oleks 26. jaanuaril tehtud piltide kataloogi nimeks [xxx_0126].

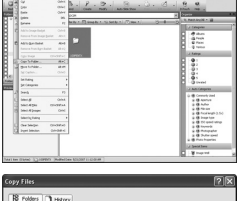


- 8 Valige kataloogid, mida soovite arvutisse kopeerida.



- 9 Valige [Edit] menüüst [Copy To Folder...].

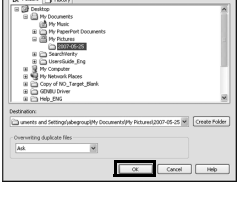
Ekraanile ilmub Copy Files aken.



- 10 Määrake sihtkataloog.

- 11 Klõkige [OK].

Pilt kopeeritakse arvutisse.



Kaamera ja arvuti lahtiühendamine

- 1 Topeltklõkige [Safely Remove Hardware] ikooni tegumiribal.

Ekraanile ilmub 'Safely Remove Hardware' dialoog.

- 2 Valige [USB Mass Storage Device] ning [Stop].

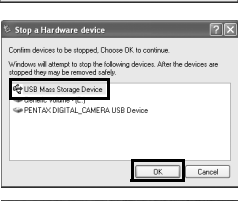
Ekraanile ilmub seadmete valiku aken.



- 3 Valige [USB Mass Storage Device] ja klõkige [OK].

Ekraanile ilmub teade, mis lubab riistvara ohutult eemaldada.

- 4 Klõkige [OK].



- 5 Eemaldage USB kaabel arvuti ja kaamera küljest.

- Kui kaamerat kasutab mõni programm, nagu näiteks ACDSee for PENTAX 3.0, ei tohi kaamerat arvuti küljest enne lahti ühendada, kui antud programmid on suletud.
- USB kaabli eemaldamisel USB režiim tühistub, kaamera naaseb taasesitusrežiimi.

Macintosh

Samm 4

Piltide laadimine Macintosh arvutisse

Kaamera ja Macintosh ühendamine

- 1 Käivitage Macintosh.
- 2 Jälgige, et kaamera oleks välja lülitatud. Ühendage kaamera USB kaabli abil Macintosh-ga.
- 3 Lülitage kaamera sisse.

Süsteem tunneb kaamera ära ning töölauale tekib [untitled] ([NO_NAME] Mac OS 9 puhul) ikoon. Selle nime saab muuta.

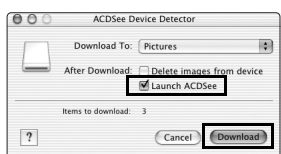


- Kui SD mälukaardile pole nime omistatud, ilmub nime asemel [NO_NAME]. Uus formaatimata SD kaart võib näidata ka tootja nime või mudeli numbrit.
- Oleku tuli vilgub kui kaamera on USB kaabli kaudu arvutiga ühendatud.

Failide ülekandmine

- 4 Määrake sihtkoht, veenduge, et linnuke on [Launch ACDSee] ees ning klõkige [Download].

Pärast piltide allalaadimist käivitub ACDSee for PENTAX brauser.



- Kui [Delete images from device] linnuke on tehtud, siis kustutatakse pildid pärast ülekandmist mälukaardilt ära.
- Kaameras olevaid faile saab ekraanile kuvada ka ilma neid eelnevalt Macintosh süsteemi laadimata.
- Piltide töötlemiseks tuleks need esmalt arvutisse laadida.

Kaamera ja Macintosh lahtiühendamine

- 1 Tirige [NO_NAME] ikoon töölaualt prügikasti.

Kui SD mälukaardil on nimetus, tirige selle nimega ikoon prügikasti.

- 2 Eemaldage USB kaabel Macintosh ja kaamera vahelt.

- Kui kaamerat kasutab mõni programm, nagu näiteks ACDSee for PENTAX, ei tohi kaamerat arvuti küljest enne lahti ühendada, kui antud programmid on suletud.
- USB kaabli eemaldamisel USB režiim tühistub, kaamera naaseb taasesitusrežiimi.

Windows

Samm 5

Tarkvara kasutamine

ACDSee for PENTAX 3.0 kasutamine

ACDSee for PENTAX 3.0 võimaldab pilte vaadata, töödelda, hallata, otsida, trükkida jne.

ACDSee for PENTAX 3.0 käivitamine

- 1 Avage töölaual topeltklõpsuga [ACDSee for PENTAX 3.0] ikoon.

ACDSee käivitub ning ilmub failibrauseri aken.



ACDSee brauseri aken



- A Menüüriba
- Valikute tegemine ja funktsioonide käivitamine.

- B Tööriistariba
- Kiire ligipääs tihedamini kasutatavatele funktsioonidele.

- C Kataloogiriba
- Kuvab arvuti kataloogipuu vaate, mis sisaldab kettaid, välikettaid, mäluseadmeid ja neil asuvaid katalooge.

- D Eelvaateriba
- Kuvab faililoendist valitud faili (pildi või videolõigu) eelvaate. Eelvaateribal oleva pildi suurus saab muuta, samuti on võimalik taasesitada videofaile.

- E Faililoendi riba
- Kuvab navigatsiooniribal valitud kataloogi sisu kas loendina või pisipiltidena. Siin kuvatakse ka otsingutulemused. Faililoendi riba on ainus paneel, mida ei ole võimalik peita ega sulgeda.

- F Kategooria paneel
- Siin kuvatakse loendina kategooriatesse, hinnangutesse jne jaotatud failid. Kategooriate, hinnangute jne. valimiseks kasutage valikuriba (kataloogide või kategooriate ribast vasakul olev märkeruutude veerg).

- G Pildikorv
- Kuvab faililoendist valitud failid. Võite valida erinevates kataloogides asuvad failid ning lisada need pildikorvi, mille abil on piltide töötlemine ja toimetamine lihtne.

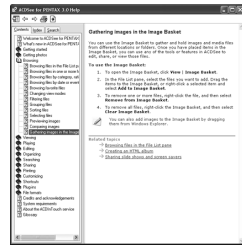
- H Olekuriba
- Olekuriba kuvab infot ning valitud kataloogi või faili omadusi.

Abitekstide kasutamine

Detailsemat infot leiate abitekstidest (inglise keeles).

- 1 Klõkige tööriistaribal asuvat [Help] nuppu.
- Ekraanile ilmuvad abitekstid.

- 2 Avage soovitud teema topeltklõpsuga.



ACDSee Showroom kasutamine

ACDSee Showroom kuvab slaidiesitluse teie lemmikpiltidest töölaual väikeses aknas. Korraga võib käivitada kuni 16 slaidiesitlust.

ACDSee Showroom on seadistatud selliselt, et slaidiesitlust kuvatakse kõigi teiste akende peal. Soovi korral saab ACDSee Showroom käivitada automaatselt arvuti sisselülitamisel. ACDSee Showroom kasutamiseks ei tule ACDSee käivitada.

Slaidiesitluse loomine töölauale ACDSee Showroom abil

- 1 Avage ACDSee ning valige kataloog, mis sisaldab slaidiesitluseks sobivaid pilte.

- 2 Valige [Create] menüüst [Create ACDSee Showroom]

Slaidiesitlust käivitub kohe.

Detailsema info saamiseks lugege abitekste.

Macintosh

Samm 5

ACDSee for PENTAX kasutamine

ACDSee for PENTAX võimaldab pilte vaadata, töödelda, hallata, otsida, trükkida jne.

ACDSee for PENTAX käivitamine

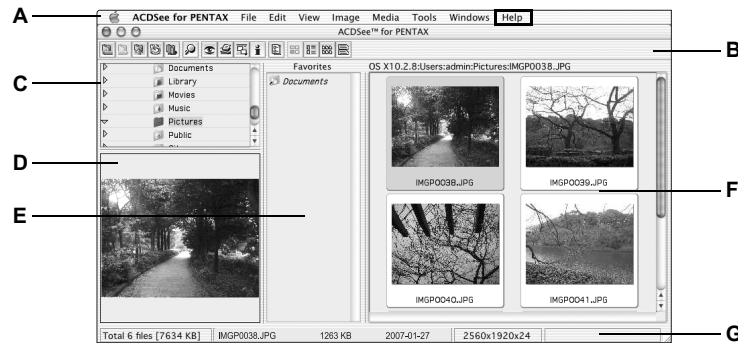
- 1 Avage topeltklõpsuga [Applications] kaustas olev [ACDSee].
- 2 Avage topeltklõpsuga [ACDSee for PENTAX] ikoon.

ACDSee käivitub ning ilmub failibrauseri aken.



ACDSee For PENTAX

ACDSee brauseri aken



- A Menüüriba
- Valikute tegemine ja funktsioonide käivitamine.

- B Tööriistariba
- Kiire ligipääs tihedamini kasutatavatele funktsioonidele.

- C Kataloogiriba
- Kuvab arvuti kataloogipuu vaate, mis sisaldab kettaid, välikettaid, mäluseadmeid ja neil asuvaid katalooge.

- D Eelvaateriba
- Kuvab faililoendist valitud faili (pildi või videolõigu) eelvaate. Eelvaateribal oleva pildi suurus saab muuta, samuti on võimalik taasesitada videofaile.

- E Lemmikute riba
- Siia võite lisada tihedamini kasutatavaid katalooge jne.

- F Faililoendi riba
- Kuvab navigatsiooniribal valitud kataloogi sisu kas loendina või pisipiltidena. Siin kuvatakse ka otsingutulemused. Faililoendi riba on ainus paneel, mida ei ole võimalik peita ega sulgeda.

- G Olekuriba
- Olekuriba kuvab infot ning valitud kataloogi või faili omadusi.

Abitekstide kasutamine

Detailsemat infot leiate abitekstidest (inglise keeles).

- 1 Valige menüüribalt [Help] menüüst [ACDSee™ Help].
- Ekraanile ilmuvad abitekstid.

- 2 Klõkige teid huvitaval teemal.