

# PENTAX Optio W60

## PC-juhend

Kaameras olevaid pilte, videolõike ja helifaile saab pärast arvutisse laadimist kuvada, ja hallata. Selleks paigaldage arvutisse kaameraga kaasasolevalt CD-ROM plaadilt vajalik tarkvara ning ühendage kaamera USB kaabli abil arvutiga. Käesolev juhend õpetab "ACDSee for PENTAX", "ACDSee 2 for Mac" ja muude vajalike programmide paigaldamist ning vajalikke ettevalmistusi. PENTAX ja Optio on HOYA CORPORATION kaubamärgid. © 2008 ACD Systems Ltd. Kõik õigused kaitstud. ACDSee ja ACDSee logo on ACD Systems Ltd. Kaubamärgid Kanadas, Ameerika Ühendriikides, Euroopas, Jaapanis ja teistes maades. Microsoft ja Windows on Microsoft Corporation registreeritud kaubamärgid. Windows Vista on Microsoft Corporation registreeritud kaubamärk. Macintosh ja Mac OS on Apple Inc. registreeritud kaubamärgid. Kõik teised brändi- ja tootenimed on nende omanike kaubamärgid või registreeritud kaubamärgid.



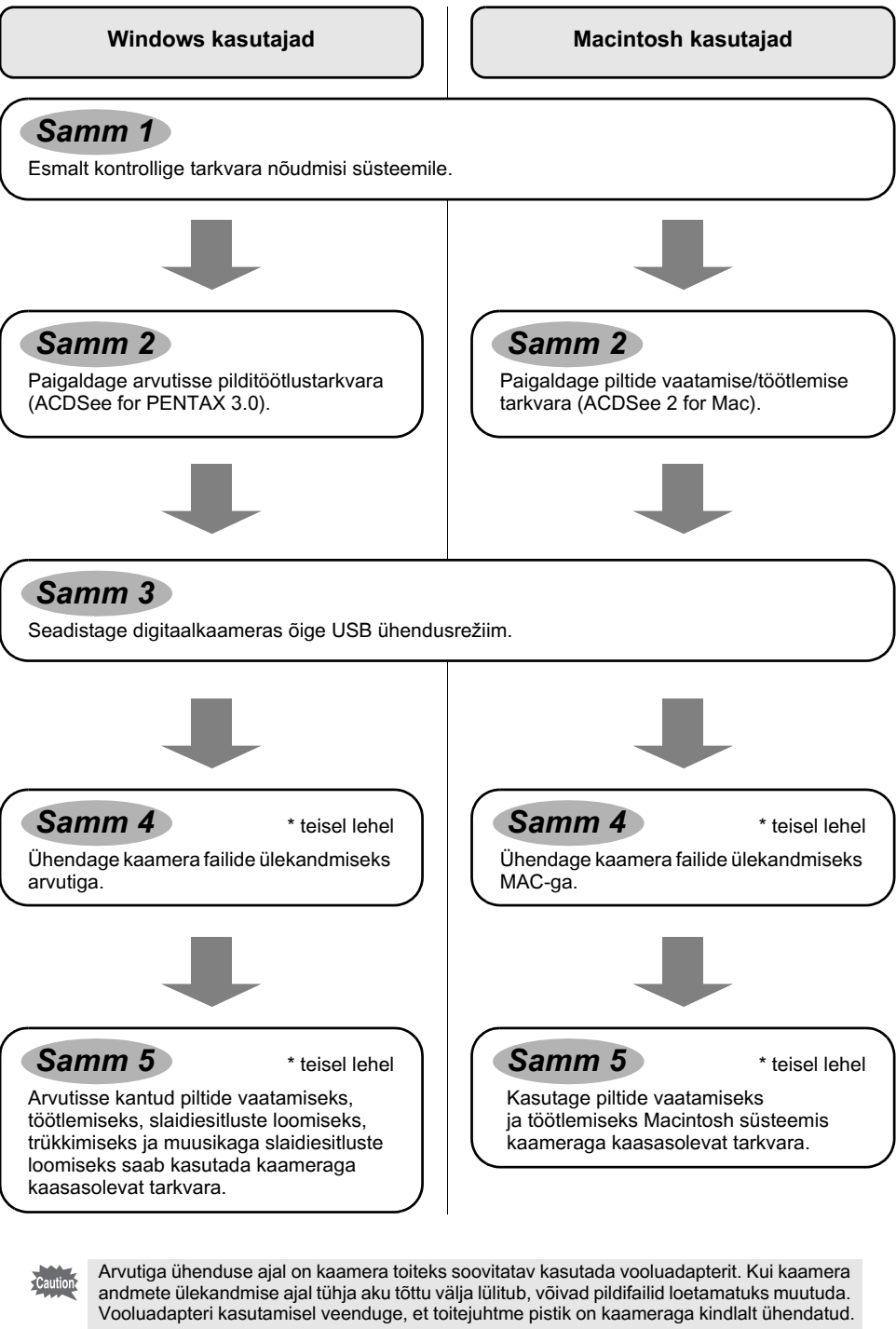
Kaasasolev tarkvara

Windows

- ACDSee for PENTAX 3.0 (piltide töötlemise, haldamise ja vaatamise tarkvara)

Macintosh

- ACDSee 2 for Mac (piltide töötlemise ja vaatamise tarkvara)



Windows

### Samm 2

## Tarkvara paigaldamine

Paigaldage piltide vaatamise/töötlemise tarkvara (ACDSee for PENTAX 3.0).

- Caution
- Enne tarkvara paigaldamist kontrollige, et arvuti vastaks süsteemi nõudmistele.
  - Kui Windows 2000, XP või Windows Vista operatsioonisüsteemis on mitu kasutajakontot, logige tarkvara paigaldamiseks sisse sellise kontoga, millel on administratiivõigused.

- Käivitage arvuti.
- Sisestage CD-ROM (S-SW81) CD-ROM seadmesse.  
Ekraanile ilmub töökeele valik.

Windows Vista kasutamisel

[AutoPlay] akna ilmnemisel saab töökeele valiku kuvada järgmiselt:

- Klõpsake [Run setup.exe].
- Klõpsake [Allow].

Ekraanile ilmub töökeele valik.

Kui töökeele valik ei ilmu

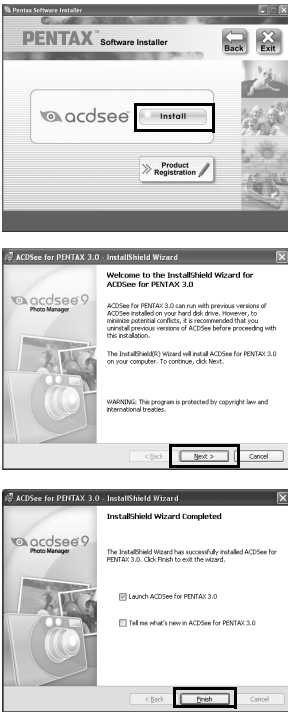
Töökeele valiku akna saab kuvada järgmiselt:

- Avage topeltklõpsuga [My Computer].
- Avage topeltklõpsuga [CD-ROM drive (S-SW81)] (CD-ROM seadme (S-SW81)) ikoon.
- Avage topeltklõpsuga [Setup.exe].

- Valige ekraanil sobiv töökeel.  
Ekraanile ilmub ACDSee for PENTAX 3.0 paigaldusaken.



- Klõpsake [Install].  
Järgige ekraanile ilmuvaid juhiseid ning sisestage vajadusel registreerimisinfo.



- Klõpsake [Finish].  
ACDSee for PENTAX 3.0 paigaldus on lõppenud. Jätkamiseks klõpsake akna sulgemiseks ja Windowsi taaskäivitamiseks [Exit].

Macintosh

### Samm 2

## Tarkvara paigaldamine

Paigaldage piltide vaatamise/haldamise tarkvara (ACDSee 2 for Mac).

- Käivitage Macintosh.
- Asetage CD-ROM (S-SW81) tarkvaraplaat CD-ROM seadmesse.
- Avage topeltklõpsuga CD-ROM (S-SW81) ikoon.
- Avage topeltklõpsuga [ACDSee Installer] ikoon.  
Ekraanile ilmub töökeele valik.  
Töökeele valiku kuvamiseks tehke topeltklõps [Master Installer] ikoonil.
- Valige ekraanil sobiv töökeel.  
Ekraanile ilmub „ACDSee 2 for Mac“ installer aken.



- Klõpsake [Install].  
Ekraanile ilmub paigaldusprogramm. Järgige ekraanile ilmuvaid paigaldusjuhiseid.

## Nõudmised Macintosh süsteemile

- USB ühendus**
  - Operatsioonisüsteem : Mac OS X (Ver. 10.1.2 - 10.5) (Operatsioonisüsteem peab sisaldama viimaseid uuendusi.)
  - USB pesa peab olema standardne
    - \* Draiveri paigaldus ei ole vajalik.
- Tarkvara**

**<ACDSee 2 for Mac>**  
(6 valitavat keelt: inglise, prantsuse, saksa, hispaania, itaalia, jaapani)

  - Operatsioonisüsteem : Mac OS X (Ver. 10.3 - 10.5)
  - Protsessor : Power Macintosh 233 MHz või võimsam
  - Operatiivmälu : minimaalselt 8 MB minimaalselt
  - Vaba ruum kõvakettal : minimaalselt 6 MB
  - CD-ROM seade, QuickTime 4.0 või uuem

\* Operatsioonisüsteem peab sisaldama viimaseid uuendusi.

\* Töökindlust ei ole kõikide nõuetele vastavate süsteemidega võimalik tagada.

Windows, Macintosh

### Samm 3

## Digitaalkaamera ettevalmistamine

USB ühendusrežiimi seadistamine [PC]

Caution

Need seadistused peavad olema tehtud enne arvutiga ühendamist. Neid ei saa muuta kui kaamera on USB kaabli abil arvutiga ühendatud.

1

Vajutage MENU nuppu.

2

Avage (▶) noolenupu abil [↖ Setting] menüü.

3

Valige (▲▼) noolenuppude abil [USB Connection].

4

Vajutage (▶) noolenuppu.  
Avaneb rippmenüü.

5

Valige (▲▼) noolenuppude abil [PC].

6

Vajutage OK nuppu.

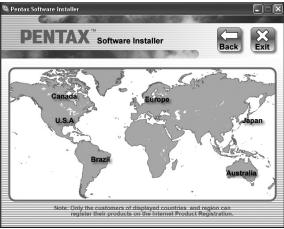
## Toote registreerimine Internetis

Kui teie arvutis on internetiühendus, klõpsake paigaldusaknas [Product Registration] **Samm 2**.  
Ekraanile ilmub toote registreerimise kaart.

Klõpsake oma regioonil ning järgige toote registreerimiseks edasisi juhenoore.

Täname teid registreerimise eest.

Internetis saavad tooteid registreerida ainult kaardil märgitud regioonides elavad kasutajad.



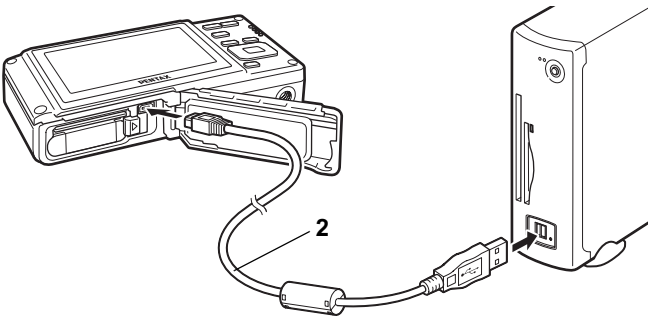


## Failide ülekandmine Windows arvutisse

Kui ühendate digitaalkaamera arvutiga ning lülitate arvuti ja kaamera tööle, tunneb arvuti kaamera automaatselt ära ning alustab failide ülekandmise operatsiooni.

### Kaamera ja arvuti ühendamine

- Käivitage arvuti.**
- Lülitage kaamera välja ning ühendage see USB kaabli abil arvutiga.** Ühendage USB kaabli pistik nii, et ⇐ jääb kohakuti ⇐ tähistusega kaamera PC/AV pesal. Kui kaamerasse pole SD mälukaart paigaldatud, kantakse arvutisse üle kaamera sisemäls olevad pildifailid.



- Lülitage kaamera sisse.** Device Detector aken ilmub automaatselt ekraanile. Kui kaamera automaatsel äratundmist ei toimu, kopeerige failid järgides juhtnööre peatükist „Kui arvuti kaamerat automaatselt ära ei tunne“.

Kui arvuti ja kaamera vahetavad USB ühenduse ajal andmeid, vilgub oleku indikaator.

### Failide ülekandmine

- Veenduge, et [Acquire images from the device with ACDSee] linnuke on märgitud ning klõppige [OK].**



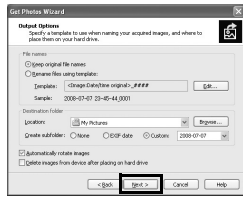
- Klõppige [Next].**



- Valige kopeeritav pilt ning klõppige [Next].**



- Määrake [File names] ja [Destination folder], ning klõppige [Next].** Pilt kopeeritakse arvutisse.

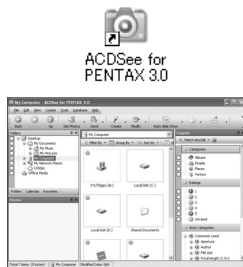


- Klõppige [Finish].** Käivitub ACDSee for PENTAX 3.0 Browser.

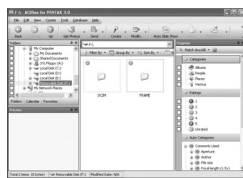


### Kui arvuti kaamerat automaatselt ära ei tunne

- Avage töölaual topeltklõpsuga [ACDSee for PENTAX 3.0] ikoon.**

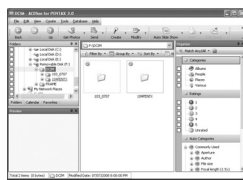


- Klõppige [My Computer].**

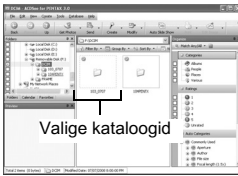


Kui SD mälukaardile on omistatud nimi, ilmub [Removable Disk] asemel kaardile antud nimetus. Uue formaatimata kaadi puhul võib süsteem kuvada tootja või mudeli numbri.

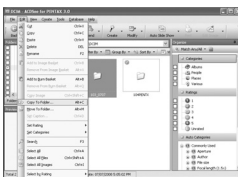
- Avage topeltklõpsuga [DCIM] kataloog.** Pildid salvestatakse pildistuskupäeva järgi nimetatud kataloogidesse ("XXX\_0707" tähistab 7. juulit. "XXX" on 3-kohaline järjenumbr). Kui [Folder Name] seadistuseks [Setting] menüüs on [Standard], antakse kataloogile nimi "XXXPENTX" (XXX on 3-kohaline järjenumbr) ning pildid salvestatakse sinna.



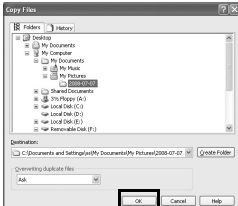
- Valige kataloogid, mida soovite arvutisse kopeerida.**



- Valige [Edit] menüüst [Copy To Folder...].** Ekraanile ilmub Copy Files aken.



- Määrake sihtkataloog.**
- Klõppige [OK].** Failid või kataloogid kopeeritakse arvutisse.



### Kaamera ja arvuti lahtiühendamine

- Topeltklõppige [Safely Remove Hardware] ikooni tegumiribal.** Ekraanile ilmub 'Safely Remove Hardware' dialoog.

- Valige [USB Mass Storage Device] ning [Stop].** Ekraanile ilmub seadmete valiku aken.



- Valige [USB Mass Storage Device] ja klõppige [OK].** Ekraanile ilmub teade, mis lubab riistvara ohutult eemaldada.
- Klõppige [OK].**



- Eemaldage USB kaabel arvuti ja kaamera küljest.**

Kui kaameras olevat mälukaart kasutab mõni programm, nagu näiteks ACDSee for PENTAX 3.0, ei tohi kaamerat arvuti küljest enne lahti ühendada, kui antud programmid on suletud. USB kaabli eemaldamisel USB režiim tühistub, kaamera naaseb taasesitusrežiimi.

## Piltide laadimine Macintosh arvutisse

### Kaamera ja Macintosh ühendamine

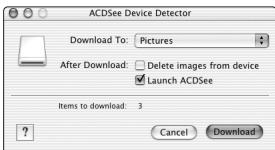
- Käivitage Macintosh.**
- Jälgige, et kaamera oleks välja lülitatud. Ühendage kaamera USB kaabli abil Macintosh-ga.** Kui kaameras puudub SD mälukaart, kantakse arvutisse üle kaamera sisemäls olevad pildifailid.
- Lülitage kaamera sisse.** Süsteem tunneb kaamera ära ning töölaual tekib [NO\_NAME] ikoon. Selle nime saab muuta.



Kui SD mälukaardile pole nime omistatud, ilmub nime asemel [NO\_NAME]. Uus formaatimata SD kaart võib näidata ka tootja nime või mudeli numbri. Kui arvuti ja kaamera vahetavad USB ühenduse ajal andmeid, vilgub oleku indikaator.

### Failide ülekandmine

- Määrake sihtkoht, veenduge, et linnuke on [Launch ACDSee] ees ning klõppige [Download].** Pärast piltide allalaadimist käivitub ACDSee 2 for Mac brauser.



Kui [Delete images from device] linnuke on tehtud, siis kustutatakse pildid pärast ülekandmist mälukaardilt ära. Kaameras olevaid faile saab ekraanile kuvada ka ilma neid eelnevalt Macintosh süsteemi laadimata.

### Kaamera ja Macintosh lahtiühendamine

- Tirige [NO\_NAME] ikoon töölaualt prügikasti.** Kui SD mälukaardil on nimetus, tirige selle nimega ikoon prügikasti.
- Eemaldage USB kaabel Macintosh ja kaamera vahelt.**

Kui kaameras olevat mälukaart kasutab mõni programm, nagu näiteks ACDSee 2 for Mac, ei tohi kaamerat arvuti küljest enne lahti ühendada, kui antud programmid on suletud. USB kaabli eemaldamisel USB režiim tühistub, kaamera naaseb taasesitusrežiimi.

## ACDSee for PENTAX 3.0 kasutamine

ACDSee for PENTAX 3.0 võimaldab pilte vaadata, töödelda, hallata, otsida, trükkida jne.

### ACDSee for PENTAX 3.0 käivitamine

- Avage töölaual topeltklõpsuga [ACDSee for PENTAX 3.0] ikoon.** ACDSee käivitub ning ilmub failibrauseri aken.

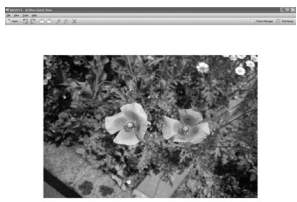
### ACDSee brauseri aken



- A Menüüriba  
Valikute tegemine ja funktsioonide käivitamine.
- B Tööriistariba  
Kiire ligipääs tihedamini kasutatavatele funktsioonidele.
- C Kataloogiriba  
Kuvab arvuti kataloogipuu vaate, mis sisaldab kettaid, välikettaid, mäluseudmeid ja neil asuvasid katalooge.
- D Eelvaateriba  
Kuvab faililoendist valitud faili (pildi või videolõigu) eelvaate. Eelvaateribal oleva pildi suurst saab muuta, samuti on võimalik taasesitada videofaile.
- E Faililoendi riba  
Kuvab navigatsiooniribal valitud kataloogi sisu kas loendina või pispiltidena. Siin kuvatakse ka otsingutulemused. Faililoendi riba on ainus paneel, mida ei ole võimalik peita ega sulgeda.
- F Kategooria vaade  
Kuvab kategooriate ja prioriteetide loendi. Faililoendist saab faile siia lohistada ning seejärel kategooriaid ja prioriteete seadistada.
- G Pildikorv  
Kuvab faililoendist valitud failid. Võite valida erinevates kataloogides asuvad failid ning lisada need pildikorvi, mille abil on piltide töötlemine ja toimetamine lihtne.
- H Olekuriba  
Olekuriba kuvab infot ning valitud kataloogi või faili omadusi.

### Viewer ja Quick View

Viewer programmis vaatamiseks tehke brauseriaknas pildil topeltklõps. Kuvatavat pilti saab kiirvaatel suurendada ja vähendada. Brauseri avatamiseks klõppige [Photo Manager], pildivaataja käivitamiseks klõppige [Full Viewer]. (Kiirvaatesse brauserist või pildivaatajast naasta ei saa.)



Viewer

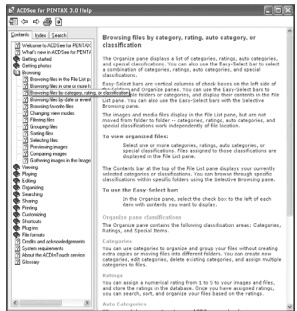


Quick View

### Abitekstide kasutamine

Detailesemat infot leiate abitekstidest (inglise keeles).

- Klõppige akna paremas ülaosas olevat [?] ikooni.** Ekraanile ilmuvad abiteksid.
- Avage soovitud teema topeltklõpsuga.**



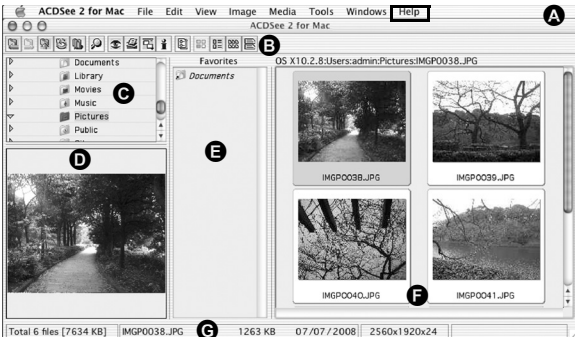
## ACDSee 2 for Mac kasutamine

ACDSee 2 for Mac võimaldab pilte vaadata ja hallata.

### ACDSee 2 for Mac käivitamine

- Avage topeltklõpsuga [Applications] kaustas olev [ACDSee].**
- Käivitage topeltklõpsuga [ACDSee 2 for Mac] ikoon.** ACDSee käivitub ning ilmub failibrauseri aken.

### ACDSee brauseri aken



- A Menüüriba  
Valikute tegemine ja funktsioonide käivitamine.
- B Tööriistariba  
Kiire ligipääs tihedamini kasutatavatele funktsioonidele.
- C Kataloogiriba  
Kuvab arvuti kataloogipuu vaate, mis sisaldab kettaid, välikettaid, mäluseudmeid ja neil asuvasid katalooge.
- D Eelvaateriba  
Kuvab faililoendist valitud faili (pildi või videolõigu) eelvaate. Eelvaateribal oleva pildi suurst saab muuta, samuti on võimalik taasesitada videofaile.
- E Lemmikute riba  
Siia võite lisada tihedamini kasutatavaid katalooge jne.
- F Faililoendi riba  
Kuvab navigatsiooniribal valitud kataloogi sisu kas loendina või pispiltidena. Siin kuvatakse ka otsingutulemused. Faililoendi riba on ainus paneel, mida ei ole võimalik peita ega sulgeda.
- G Olekuriba  
Olekuriba kuvab infot ning valitud kataloogi või faili omadusi.

### Viewer

Vaataja abil pildi kuvamiseks tehke brauseris pildil topeltklõps. Kuvatavat pilti saab vaataja abil suurendada ja vähendada.

### Abitekstide kasutamine

Detailesemat infot leiate abitekstidest (inglise keeles).

- Valige menüüribalt [Help] menüüst [ACDSee 2 for Mac].** Ekraanile ilmuvad abiteksid.
- Klõppige teid huvitaval teemal.**